

La necròpolis neolítica del Pla del Riu de les Marcetes (Manresa, Bages)

IMMA GUITART i PERARNAU

INTRODUCCIÓ

A l'estiu de l'any 1980 bo i realitzant labors forestals al Pla del Riu de les Marcetes, bosc propietat de la família Altimiras, un camió quedà ensorrat en uns buits del terreny. Fou així com es descobriren tres enterraments en fossa. Els protagonistes d'aquella feta llevaren els aixovars i colgaren de bell nou les despulles dels inhumats. De manera circumstancial l'any 1986 establírem relació amb la família Altimiras que, molt amablement, ens mostrà la part que guardava dels materials arqueològics recuperats sis anys enrra —consistents en una destal de serpentina, un cassis amb doble perforació de suspensió, dues fulles de sílex retocades, un microlit trapezoial i dos penjols de defensa de senglar (Fig. 1)— i ens informà de la seva intenció de fer boïga a l'indret del descobriment. Davant aquesta notícia i davant la presència de diversos forats de clandestins a la vora, es cregué convenient realitzar una excavació d'urgència a fi de localitzar les possibles restes de les tres fosses (fosses 1, 2, 3), recuperar els materials antropològics que foren de nou enterrats i prospectar el sector immediat. Així doncs el 22 de març del 1986 s'iniciaren els treballs arqueològics que es dugueren a terme en dues campanyes sota el patrocini del Servei d'Arqueologia de la Generalitat de Catalunya. El resultat d'un total de 38 dies de treball fou sens dubte de signe positiu, puix malgrat no trobar les restes òssies que l'any 1980 foren altre cop enterrades es localitzaren cinc noves fosses, quedant així al descobert una necròpolis de 8 sepulcres, dos amb inhumació doble y sis amb inhumació individual.

El jaciment es troba en una barriada del terme municipal de Manresa anomenada Viladordis, les seves coordenades són 1° 51' 48'' de longitud est i 41° 43' 10'' de latitud nord al full 363 a escala 1:50.000 publicada pel Servei Cartogràfic de l'Exèrcit.

Avui dia aquest indret del Pla del Riu, a uns 200 metres del riu Llobregat i a la seva vessant dreta, se'ns presenta poblat de coníferes, però fins l'arribada de la filoxera fou conreu de vinya. El terreny geològic on es troben excavades les fosses és una terrassa fluvial d'argiles, sobre un llit de graves el qual no ha estat assolit en cap de les fosses descobertes.

Cal advertir que aquesta necròpolis no s'ha de confondre amb els sepulcres citats per Bosch Gimpera (1915-1920) i posteriorment recollits en el treball d'A.M. Muñoz (1965),¹ el de les Marcetes i el dels Horts de Viladorris, situats en la mateixa propietat, distants però del Pla del Riu aproximadament 1 km, un vers el NO i l'altre vers el SE.

DISTRIBUCIÓ DELS SEPULCRES

Es constata una concentració de les 8 fosses en una àrea de 175 m² i s'observa una disposició quasi lineal amb unes distàncies de 2 a 4 metres entre elles. Una distribució semblant s'ha documentat a Can Rogent de Canyamàs (Barcelona),² on es localitzaren quatre enterraments en filera a distàncies de 2,5 m les més pròximes i 3,70 m les més separades, i a Sant Genís de Vilassar (Barcelona),³ on es descobriren dues línies paral·leles distants 4,4 m amb unes cinc sepultures cadascuna separades de 5 a 6 metres.

Com a la majoria de necròpolis fins ara conegudes atribuïbles a aquesta cultura del neolític mig-recent i final català, tampoc al Pla del Riu s'ha constatat el fenomen que una fossa sigui tallada per una altra de posterior. Aquest fet sembla convertir-se en argument en pro d'alguna mena de senyalització externa, ja sigui en forma d'esteles, tal i com s'ha documentat a la necròpolis dels Valls de Riudecols, ja sigui amb qualsevol altre sistema.

TIPOLOGIA DELS SEPULCRES

Cal parlar d'homogeneïtat morfològica, puix totes 8 sepultures han estat obertes a les argiles quaternàries sense que cap, com ja hem indicat, hagi arribat a assolir les formacions calcàries o «tortorà». Hi ha, però, una variant tipològica que les divideix en dos grups, en funció de l'existència o no d'una cobertura:

1. *Fosses amb cobertura:*

Dins aquest grup cal fer una distinció segons la tipologia de la coberta. La informació oral (malauradament no disposem de cap mena de documen-

1. BOSCH GIMPERA (1915-1920): *Anuari de l'I.E.C.*, vol VI, pàgs. 469. A. M. MUÑOZ (1965): *La Cultura Neolítica Catalana*, pàgs. 137-138.

2. A. M. MUÑOZ (1965): citat, pàgs. 30-31.

3. A. M. MUÑOZ (1965): citat, pàgs. 26-27.

tació gràfica de les tres fosses descobertes accidentalment l'any 1980) parla, en el cas de les fosses 1, 2 i 3, d'un conjunt de lloses disposades formant com un «arc o cúpula». Les fosses 5 i 8, excavades per nosaltres, presentaven una coberta ben diferent consistent en unes lloses planes que sortiren, respectivament, a 30 i a 20 cm de fondària respecte al nivell actual del bosc. Les de la fossa 5, dues de fragmentades i incompletes amb unes dimensions de $1,20 \times 0,50 \times 0,10$ m i $0,77 \times 0,55 \times 0,08$ m, presentaven el contorn treballat. Les de la fossa 8 sortiren fragmentades en diversos trossos i una mica desplaçades del lloc on aparegueren les restes òssies.

2. Fosses sense cobertura:

Les fosses 4, 6 i 7 no presentaven cap mena de cobertura, però creiem que aquesta manca no es pot afirmar categòricament, puix cal considerar la possibilitat que la llosa o lloses els fossin llevades amb motiu del conreu de vinya.

Pel que fa a les dimensions i forma de les fosses, topem amb l'inconvenient que cap de les excavades per nosaltres presentava cap mena de delimitació. Ni tan sols s'aprecià una diferenciació en la coloració o duresa de les argiles. No obstant això, a partir de la superfície que ocupaven els esquelets i els aixovars hem pogut constatar en totes una forma de base ovalada, amb unes mides d' $1,40 \times 1,50$ m la fossa 4 amb inhumació doble, i aproximadament $1,40 \times 0,80$ m les fosses amb inhumació individual. Especial esment cal fer per a la fossa 5, la qual presentà un sòl de base dur preparat, en curs d'anàlisi, de forma irregular i inclinat, amb un desnivell a la zona on reposaven els peus del sebollit de 5 cm respecte la part superior on hi reposava el cap.

Voldríem assenyalar que aquesta manca de delimitació de les fosses 4, 5, 6, 7 i 8 contrasta amb les fosses 1, 2 i 3, les quals aparegueren totalment buides. El fet que el camió s'ensorrís confirma aquesta dada.

Quant a les fondàries dels sepulcres hi ha una oscil·lació des de 0,50 m la més superficial fins a 1,60 la més profunda, la resta es troba a un nivell força homogeni entre els 0,80 i els 0,90 m de fondària. Referent les fosses 1, 2 i 3, ens han informat que la base estava més o menys a uns 40/50 cm respecte del nivell del terra del bosc.

ELS MATERIALS ARQUEOLÒGICS

Pel que fa als aixovars, cal dir que els materials són els típics i representatius d'aquesta cultura dels sepulcres de fossa, llevat potser de dues peces d'ornament personal: un penjoll de variscita ($Al PO_4 2H_2O$ segons l'anàlisi efectuat pel laboratori de mineralogia i gemmologia de l'Escola Politècnica de Manresa) de secció ovalada i perforació troncocònica, amb la particula-

ritat de presentar una part d'una antiga perforació, i una dena en forma de barrilet elaborada sobre serpentina.

La distribució dels materials per fosses és la següent:

Fosses 1, 2 i 3 (Fig. 1)

Dels aixovars procedents d'aquestes fosses tan sols en coneixem la part que ens mostrà la família Altimiras i que ja hem relatat.

Fossa 4 (Fig. 2)

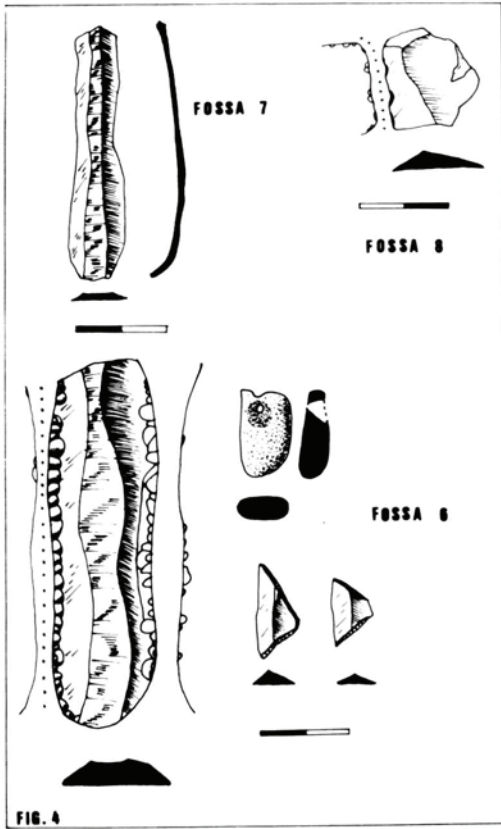
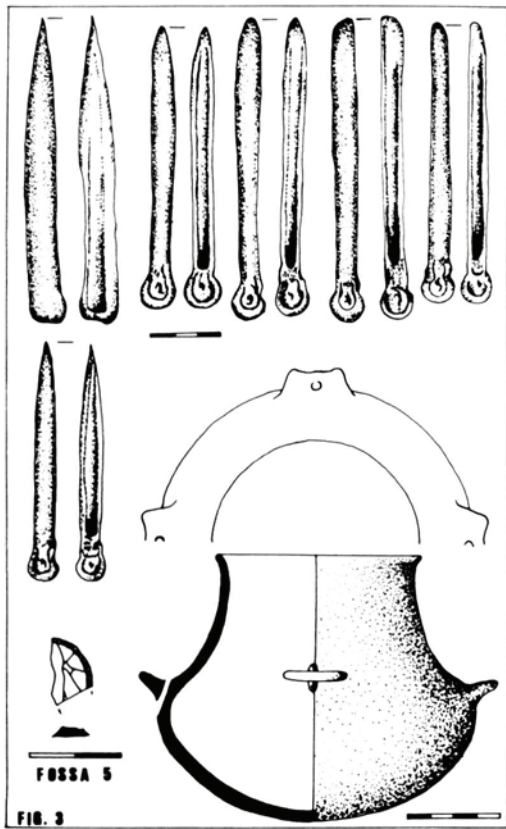
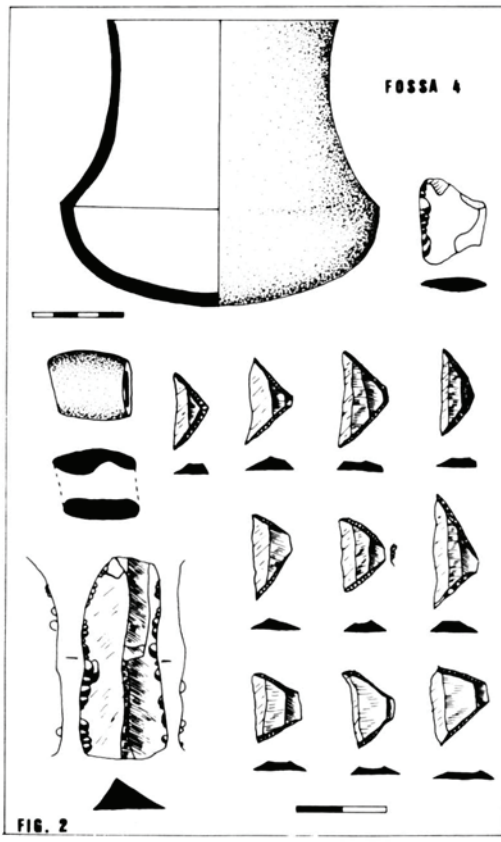
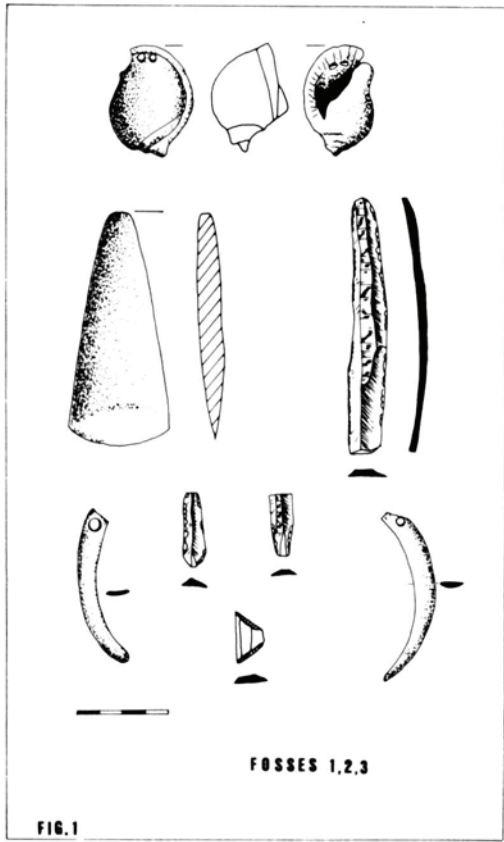
Aquesta fossa amb inhumació doble oferí el següent aixovar:

- microlit triangular de sílex fosc amb retoc marginal unilateral i secció trapezoïdal. És l'únic triangle documentat a la necròpolis;
- dos microlits trapezoïdals de sílex blanc i melat, amb retoc marginal unilateral i seccions trapezoïdals. La base petita també està retocada;
- sis microlits trapezoïdals de sílex grisós, negrós i melat, amb retocs marginals unilaterals i seccions trapezoïdals. Les bases petites no presenten retocs;
- microlit trapezoïdal de sílex blanc amb retocs marginals unilaterals i secció trapezoïdal. Presenta la base petita amb retoc invers;
- ascla de sílex negrós i cremat, amb retocs marginals a un sol costat. Possiblement es tracti d'un element de falç;
- fulla de sílex grisós amb retocs marginals i alterns a ambdós costats. De secció triangular i de 45 mm de longitud;
- dena de serpentina en forma de barrilet;
- vas ceràmic carenat de fons convex, amb coll i vora exvasada. De pasta fina i rogenca. Morfològicament comparable al tipus 12 de la taula d'A.M. Muñoz (1965). Diàmetre de boca = 10 cm, diàmetre màxim = 14 cm i l'alçada és de 12,5 cm.

Fossa 5 (Fig. 3)

Aquesta fossa amb inhumació individual donà els següents materials:

- vas ceràmic amb coll i vora exvasada, espatlla i fons convex. Sobre l'espalla té quatre nanses de llengüeta amb perforació vertical «subcutànea». La pasta és rogenca i presenta ambdues superfícies brunyides i espatulades excepte el fons per la part exterior erosionada. Excel·lent estat de conservació. És comparable amb el tipus 16 de la taula d'A.M. Muñoz (1965), si bé amb algunes diferències en el nombre de nanses (en el nostre cas quatre i no dos) i en el nombre de perforacions d'aquestes nanses de llengüeta (una sola en el vas manresà mentre que en els presentats en el treball de l'esmentada autora les llengüetes tenen doble perfora-



ció). Diàmetre de boca = 9 cm, diàmetre màxim = 14 cm i l'alçada és de 11,5 cm;

- petita ascla de sílex melat i secció trapezoïdal amb retoc marginal unilateral. Sembla tractar-se d'un microlit trapezoïdal fragmentat;
- quatre espàtules d'os a partir de meitats longitudinals de metatarsos d'òvid, amb les parts terminals polides;
- un punxó d'os de sus polit;
- un punxó a partir d'una meitat longitudinal de metatars d'òvid.

Fossa 6 (Fig. 4)

L'esquelet exhumat d'aquesta fossa s'acompanyava dels materials següents:

- dos microlits trapezoïdals de sílex blanc i rosat, amb retoc marginal unilateral. La base petita no presenta retocs. Seccions triangulars;
- fulla de sílex melat amb retocs unilaterals marginals i secció trapezoïdal. Presenta llustre de cereals a la banda esquerra. 8 cm de longitud;
- un penjoll de variscita que ja hem descrit anteriorment;
- una espàtula d'os fragmentada d'antic.

Fossa 7 (Fig. 4)

Enterrament individual que tan sols donà una fulleta de sílex melat, sense retocs però amb senyals d'ús, de secció trapezoïdal i amb 55 mm de longitud.

Fossa 8 (Fig. 4)

Ben escàs fou també l'aixovar que es recuperà d'aquesta fossa amb inhumació individual. Tan sols una ascla de sílex de color vinós amb retocs marginals alternants i llustre de cereals.

La posició de l'aixovar respecte els esquelets es presenta constant en el sentit que totes les peces es troben repartides en la meitat superior de les fosses, és a dir, en la zona compresa entre la pelvis i el cap dels sebollits. Els dos vasos ceràmics han coincidit en aparèixer a la banda dreta i a l'alçada del colze. La indústria òssia (punxons i espàtules) sorgí tant a la fossa 5 com a la 6 sobre l'espatlla esquerra de l'inhumat, amb la particularitat que les 6 peces de la fossa 5 estaven juntes formant ventall i mig colgades pel terra preparat de base esmentat. En alguns sepulcres de les comarques gironines s'ha constatat un fenomen semblant. J. Tarrús informa que una forta concreció calcària cobreix a vegades la peça o n'uneix diverses en una massa.⁴

4. TARRÚS, J. (1981): *El neolític a les comarques gironines*, pàg. 98, a «El Neolític a Catalunya», Taula Rodona de Montserrat 1980.

RITUS FUNERARI: POSICIÓ DELS ESQUELETS

S'observa una gran uniformitat en la posició i orientació dels sebollits: cap al NE, peus al SO (amb un grau diferencial d'uns 25°) i cos en decúbit supí amb les extremitats inferiors flexionades. També és una constant el que els peus estiguin ben plans sobre el terra, com si estiguessin en posició funcional, i que les cames, plegades com hem dit, estiguin enlairades de manera que els genolls es troben més alts que el cos.

L'estudi d'aquesta necròpolis és encara en una fase preliminar. Esperem en un futur pròxim donar dades més concretes, especialment en temes com és el cas del reompliment de les fosses, tema aquest basat exclusivament en l'anàlisi antropològic i sens dubte de gran interès.