

L'establiment iberoromà del Camp de les Lloses (Tona, Osona)

MONTSERRAT DURAN I CAIXAL, M. DOLORS MOLES I FONT,
IMMA MESTRES I SANTACREU, JOSEP PUJADES I CAVALLERIA

El 1991 es presentà, a l'Ajuntament de Tona, un projecte d'urbanització de la zona coneguda com el Camp de les Lloses. El Servei d'Arqueologia ordenà la prospecció arqueològica a Walter Cruells i Xavier Clop¹² amb la finalitat de valorar possibles nivells arqueològics i la seva naturalesa i avaluar l'extensió i la importància del jaciment. En aquesta intervenció es documentà una estratigrafia dels segles II-I aC al bronze final.

La Direcció General del Patrimoni Cultural va incoar, amb data de 8 de juny de 1992, expedient de declaració de zona arqueològica a favor del Camp de les Lloses (DOGC núm. 1620, 17 juliol 1992). Arran d'aquesta incoació es va fer una campanya d'excavació arqueològica entre el maig i el juliol de 1994, en el marc d'un conveni de col·laboració entre el Departament de Cultura, l'Ajuntament de Tona i la Universitat de Barcelona.

Notícies històriques

El 1915, prop del Camp de les Lloses, es localitzà una estela fragmentada, de pedra rosada del Montseny, datada en època ibèrica, sense precisió; es conserva al Museu Episcopal de Vic. El 1944, un desplaçament de terres a causa d'una tempesta posà al descobert unes restes arqueològiques. S'hi documentaren dos nivells: *a*) nivell d'ocupació, amb estructures ibèriques; *b*) restes d'inhumacions, amb coberta de lloses, datades als segles VII-VI aC. Els anys 1960 i 1972, l'erudit local, el senyor Felip Vall, confirmà aquesta estratigrafia en el decurs d'unes intervencions. Tot aquest material fou revisat, posteriorment, pel doctor Maluquer.³

1. Equip d'investigació: planimetria i estudi de ferros, Ramon Álvarez; anàlisis carpològiques, Carme Cubero; restauració, Carme Goula; anàlisi de paleofauna, Jordi Martí; informàtica, Montserrat Parera; anàlisis antracològiques, Maite Ros.

2. CLOP, X.; CRUELLES, W. (1992).

3. MALUQUER, J. (1982).

Metodologia

A partir de la prospecció de Cruells i Clop es delimitaren dos espais de 150 metres quadrats cadascun. Paral·lelament, es realitzaren set rases destinades a delimitar perimetralment el jaciment i, alhora, a revisar l'estratigrafia documentada anteriorment.

ESTRUCTURES

Arquitectònicament, totes les estructures documentades presenten una trama quadricular estructurada a partir de dos eixos, perpendiculars entre si i orientats de nord a sud i d'est a oest.

El conjunt de les estructures edificades presenta una uniformitat constructiva. La part inferior dels murs és feta de pedra irregular, en sec. A partir de 120-130 centímetres d'alçària, la resta dels murs és de tovot, encofrats de fang, barrejat amb pedretes i fibres vegetals. La coberta devia ser de bigues de fusta i palla.

En la campanya de 1993 s'ha excavat un d'aquests espais: es tracta d'una zona d'uns 150 metres quadrats amb quatre divisions internes destinades a funcions diverses (àmbits 1, 2, 3, 4).

A partir de la documentació arqueològica, cal pensar en una funcionalitat diferent d'aquests espais, per ara difícil de definir mentre no es pugui estudiar tota l'àrea circumdant a aquests àmbits excavats. Malgra tot, l'àmbit 3 presenta uns trets prou específics tant pel que fa als elements arquitectònics com pel que fa als materials arqueològics, que ens han permès relacionar-lo amb un taller artesanal destinat a la fosa de metalls.

MATERIAL CERÀMIC. PRODUCCIONS D'IMPORTACIÓ

Campanianes

Pel que fa a les importacions, destaquen les campanianes tant del tipus A com del B, dominant, però, la campaniana A sobre la B. Dins la campaniana A documentem les formes Lamb. 6, Lamb. 36 i Lamb. 25. Del tipus B, les formes més freqüents són Lamb. 1, Lamb. 9, Lamb. 5 i Lamb. 10.

Parets fines

Un altre grup ceràmic d'importació àmpliament representat és la ceràmica de parets fines. N'hem pogut distingir produccions itàliques i produccions procedents de tallers locals. Se n'ha diferenciat un possible centre de producció a Empúries, el mateix que fabrica ceràmica grisa de la costa i els *kalathoi* pintats que es devien comercialitzar juntament amb aquestes de parets fines.

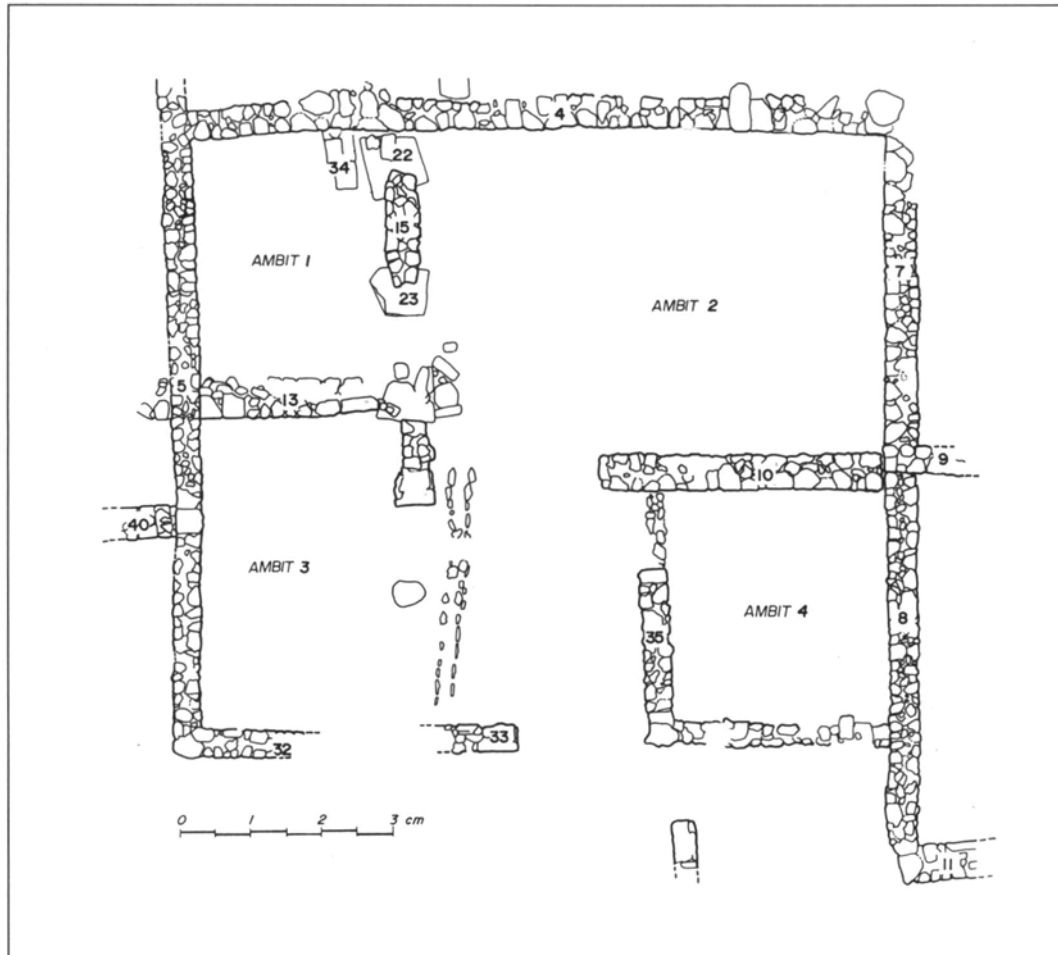


Fig. 1. Planta dels àmbits excavats l'any 1993 (Camp B).

Les formes documentades són la Mayet II i la variant Mayet IIA. Es tracta del tipus més representatiu de les produccions republicanes tardanes i constitueix el primer exponent d'aquesta classe de ceràmiques.

Les produccions itàliques presenten una pasta d'escassa qualitat amb desgreixant molt visible i una cuita tant oxidant com reductora. Les produccions locals s'identifiquen per la bona factura que tenen, les pastes són depurades, el desgreixant gairebé inexistent i les superfícies llises.

Aquests grups ceràmics apareixen bàsicament representats en l'àmbit 1, i curiosament estan associats a la closca d'ou.

Àmfores

Un altre grup ceràmic d'importació són les àmfores itàliques, de les quals s'ha documentat la forma Dressel 1, amb una cronologia aproximada del 180 al 100 aC. A partir dels materials d'importació hem establert una cronologia d'ocupació de les estructures excavades de la segona meitat del segle II aC.

PRODUCCIONS INDÍGENES

Ceràmica grisa emporitana

Dins de la producció de ceràmica grisa emporitana hem distingit tres grups:

1) Imitacions de formes de vernís negre. D'aquestes, la Lamb. 27 és la més reproduïda. Menys freqüents són les imitacions de bols i pàteres. Hi ha un exemplar de *guttus*.

2) Imitacions de ceràmica de parets fines. Aquesta producció es detecta a partir del darrer quart del segle II aC, i es generalitza durant la primera meitat del segle I aC. Es reproduïxen sobretot les formes Mayet II i IIA.

3) Produccions pròpies. La forma més característica és la gerreta bitroncònica juntament amb la gerreta de cos globular, aquesta darrera menys representada.

L'espendor d'aquests tallers emporitans se situa en el segle II aC i els dos primers terços del segle I aC. Al Camp de les Lloses, la ceràmica grisa emporitana apareix associada tant a la ceràmica campaniana com a la de parets fines.

Ceràmica grisa i oxidada ibèrica

La ceràmica grisa i oxidada ibèrica, l'hem agrupada basant-nos en la seva possible funció, segons les pautes establertes per García i Rosselló.⁴

1) Vaixel·la de taula: és el grup ceràmic de tipologia més reduïda. Les formes més freqüents són les pàteres, les imitacions de les campanianes de la forma Lamb. 5/7, bols, imitació de la forma Lamb. 27, petits bols i gerres de vora exvasada.

2) Peces de taula i transport: bàsicament representades per vasos i gerres de mida mitjana. Dins les ceràmiques oxidades tenim els recipients anomenats *kalathoi*, recipients de cos hemisfèric i boca de gran diàmetre, entre els quals es diferencien clarament els de cos globular i llavi replegat.

Un altre tipus són els grans recipients amb vora de secció de *coll de cigne*. Segons Sanmartí,⁵ aquesta forma, que es compta entre les més antigues de la ceràmica ibèrica, perdura en el Penedès fins al final del segle III aC i possible-

4. GARCÍA ROSELLÓ, J. (1992).

5. SANMARTÍ, J. (1992).

ment part del II aC, però no se'n documenta cap exemplar en els nivells de la segona meitat d'aquest segle.

3) Peces de cuina: cap a mitjan segle II aC es fabriquen recipients ceràmics destinats a anar directament sobre el foc, funció que fins aleshores havia estat destinada a les ceràmiques fetes a mà. Una forma molt representativa és l'olla de *coll escanyat* juntament amb olletes, tapadores i morters.

Ceràmica ibèrica pintada

La quantitat de fragments conservats de ceràmica ibèrica pintada és molt baixa si la posem en relació amb els altres tipus ceràmics ibèrics. Aquest fet ha de relacionar-se amb la no conservació de la pintura. Com a conseqüència, una bona part d'aquest tipus ceràmic s'ha classificat simplement com a oxidada, o bé com a pasta de sandvitx; aquesta observació queda ratificada per la presència de nombroses vores de *kalathoi* entre els tipus esmentats.

En un marc ampli i amb la corresponent precaució atesa la reduïda dimensió de la majoria dels fragments, la ceràmica ibèrica pintada documentada s'inclou entre les produccions emporitanes. Cal assenyalar la presència de *kalathoi* decorats en la vora pel motiu de «dents de llop» i per nanses aplicades de doble bastonet i pintades, motiu i estructura que, segons Conde,⁶ són característics de la primera producció de *kalathoi* del nord-est, que se situa entre les primeres dècades del segle II aC i l'inici del darrer quart del mateix segle.

LA FOSA DE METALLS

En l'àmbit 3 s'ha documentat un taller artesanal de metalls. Dins les estructures localitzades d'aquest àmbit es va excavar un estrat molt potent de terra cendrosa, amb la presència abundant de carbons i taques de terra endurida, cuita, envermellida, i d'un gran nombre de restes metàl·liques, principalment ferro i bronze i en menor quantitat plom. D'una manera indiscriminada es localitzaren objectes de ferro, restes d'escòria de ferro, objectes sencers de bronze, objectes fragmentats de bronze i restes de bronze fos; tot això acompanyat de fragments de gresols.

Es devia tractar probablement d'un centre de fabricació de petits objectes de bronze i a la vegada devia fer les funcions de forja de la comunitat. El caràcter de les troballes i la localització d'una estructura de canalització d'aigua, que es relaciona amb el procés de transformació dels metalls, devia representar un gran avenç en el coneixement de la metal·lúrgia en època ibèrica i dels canvis que hi comportà la presència romana.

6. CONDE, M.J. (1992).

Objectes de bronze

Les peces localitzades —un total de 399— es poden diferenciar en dos tipus: 1) peces fragmentades recollides arreu per ser refoses. 2) Peces fabricades al taller, segurament amb bronze resultat del reciclatge de les peces velles. Aquest bloc és quantitativament inferior a l'anterior.

1) Són peces sense cap mena de relació entre si, fruit de la recollida arbitrària d'aquest material per fondre'l. Aquests objectes són de gran qualitat i procedeixen de la península itàlica. La via d'arribada foren probablement les tropes romanes i els primers colons itàlics establerts en el país. Se'n diferencien els grups següents: *a*) objectes per a l'ornamentació personal, com braçalets, fibules, anells, denes de collaret, penjolls...; *b*) complements de mobiliari, com canelobres i lampadaris; *c*) figuretes aplicades o bé exemptes; *d*) bases o peanyes i plaques per folrar i decorar; *e*) aplics diversos, i *f*) monedes fragmentades.

2) S'han trobat motlles i fragments de gresols destinats a la fabricació de peces de bronze. S'han identificat accessoris decoratius, com claus petits i xinxetes, alguns dels quals han aparegut enganxats al motlle.

Objectes de ferro

A diferència dels objectes de bronze i plom, les peces de ferro presentaven un procés d'oxidació avançat que sovint fan inidentificable l'objecte. S'han pogut documentar morfològicament i tipològicament la majoria d'objectes. Més difícil és determinar-ne la funció, per la manca de paral·lels. Al Camp de les Lloses es fa evident l'ampliació de l'instrumental agrícola ibèric.

Se n'ha establert una classificació a partir de la funcionalitat, seguint l'estudi fet per Sanahuja.⁷

1) Eines agrícoles: podalls, dalles, relles d'arada, rasclets, brunyidors, ganivets de tall manual i ganivets de doble fil.

2) Objectes relacionats amb el mobiliari domèstic: claus, ganxos, escàrpias, tascons, volanderes, nanses de perol, frontisses, claus per obrir portes, ganivets domèstics, etc.

3) Objectes d'ornament personal: sivelles.

4) Objectes relacionats amb el guarniment dels cavalls i dels carros.

Aquest obrador de metalls devia funcionar com una mena de *chatarrería*, un centre en el qual es devien concentrar les deixalles metàl·liques d'altres assentaments, per reciclar-les, transformar-les o reparar-les, i un centre de fabricació de petits objectes de bronze.

7. SANAHUJA, E. (1971).

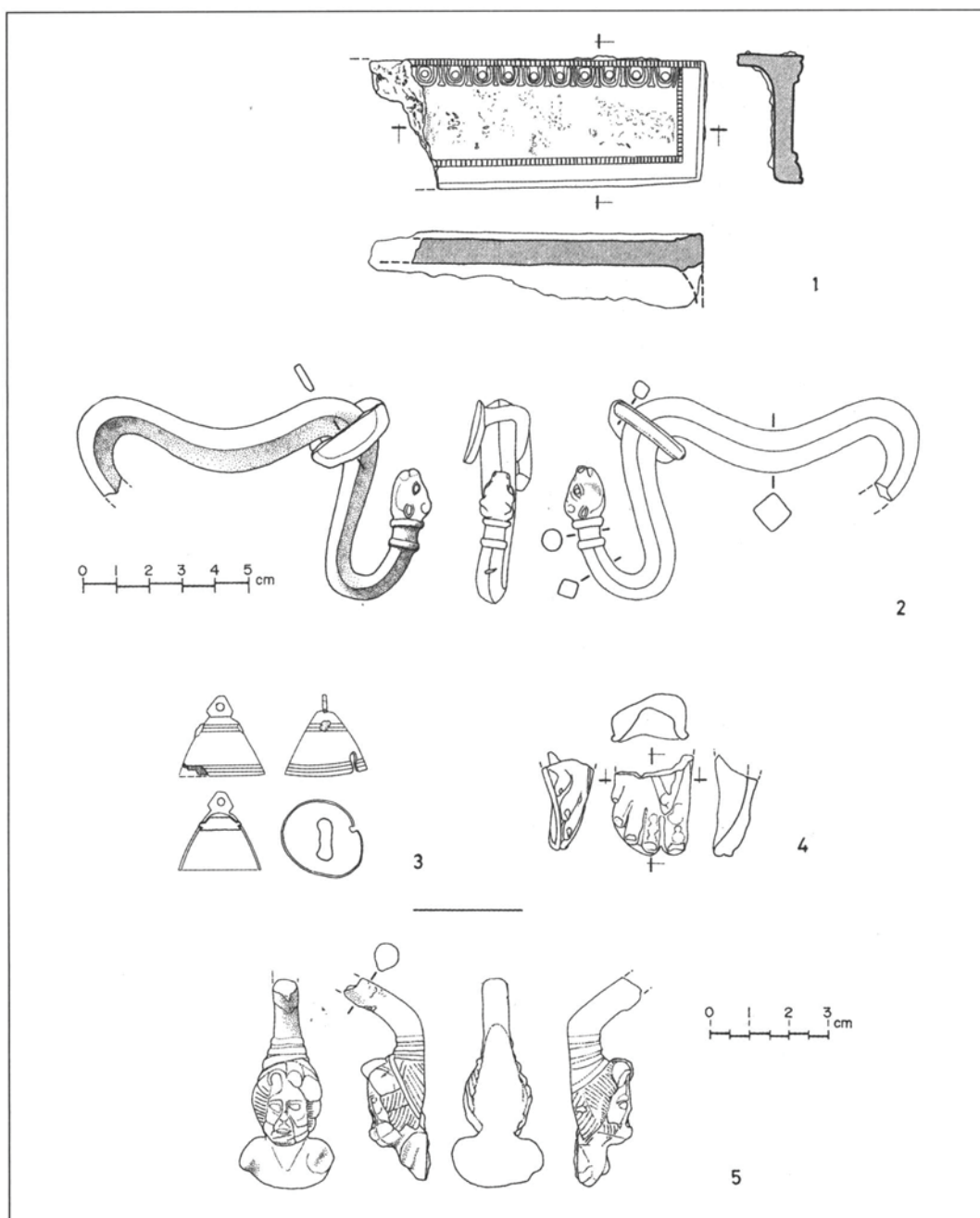


Fig. 2. Objectes de bronze localitzats a l'àmbit 3. 1) Motllura. Revestiment d'una peanya. 2) Estirador. Cap de vedella a l'extrem. 3) Campaneta. 4) Peu amb sandàlia. 5) Rostre de divinitat.

NUMISMÀTICA

Sorpren la gran quantitat de monedes aparegudes, fet rar en els jaciments d'època ibèrica i iberoromana. Destaca el fet que, d'un total de trenta-dues monedes, trenta provenen d'una superfície excavada no superior als 150 metres quadrats. Les monedes identificades —23 sobre un total de 29 aparegudes en context estratigràfic— es classifiquen, segons la seca, en quatre grups: a) ausetà (*Ausesken, Eusti, Ore*); b) centre-català (*Ittirkesken, Laiesken, Lauro*); c) *Kese*; d) pirenaico-suesetà (*Bolskan, Sekia?*).

Aquests quatre grups, juntament amb *Itirta* i *Untikesken*, són les principals seques que s'encunyaren amb llegenda ibèrica a l'àrea del nord-est de la península. La seva presència al Camp de les Lloses testimonia la circulació i la utilització, conjunta i contemporània, dels numeraris d'aquests grups a l'àrea de l'antiga Ausetania. Aquesta situació està il·lustrada de manera molt precisa per la troballa d'un conjunt de set asos, quatre pertanyents al grup ausetà i tres al grup centre-català.

Cal destacar la presència a l'assentament de monedes procedentes del sud peninsular, concretament d'una moneda de *Malaka* que posseeix un afecionat local i d'un semis de Càstulo documentat a la campanya del 1993. Aquest fet és excepcional al nord-est peninsular i planteja la possibilitat de la presència al Camp de les Lloses d'especialistes en el treball dels metalls, procedents de la zona minera de Sierra Morena.

S'han documentat dos grans ploms en forma de moneda. Un dels ploms és sencer, mesura 31 mil·límetres de diàmetre i pesa 44 grams, mostra a l'anvers un cap viril cintat i a l'entorn l'antropònim en ibèric, transcrit com *Berkalneti...n* pel professor Javier de Hoz; al revers del plom hi ha una petxina, motiu que el relaciona amb uns ploms coneguts que imiten les monedes d'*Arse-Saguntum*, però en el seu conjunt no hem trobat paral·lels ni a Catalunya ni a la resta de la península.

Els grans ploms d'aquests tipus es consideren encunyacions locals de les autoritats com a símbol de la concessió d'un determinat permís o adjudicació. Aquests ploms es devien utilitzar en el mercat local i rarament en el mercat exterior. És en aquesta línia d'investigació que considerem que el nom *Berkalneti...n* podria ser el d'un magistrat indígena que, representant l'autoritat local, devia autoritzar la comunitat a l'hora de fer una determinada activitat o funció, o bé podria indicar senzillament el nom d'un magistrat indígena integrat en un sistema administratiu semblant al model romà. A l'àrea de Tona es coneix un altre antropònim en ibèric, *Lukius*, escrit en una copa de campaniana B, clarament derivat del nom llatí *Lucius*. El segon plom està fragmentat per la meitat i a l'anvers presenta el mateix símbol de petxina.

CONCLUSIONS

- Del conjunt de monedes documentades, n'hem identificat 23 que aporten una cronologia centrada en la segona meitat del segle II aC. El denari de *Bolskan* que pertany al tipus *pre-Palenzuela*, datat després de l'any 141 aC, dóna el *terminus post-quem*, cronologia ratificada per l'absència dels tipus antics d'*Eusti* que, amb llegenda llarga *Eustibaikula* i el símbol del porc, pertanyen a la primera meitat del segle II aC, així mateix pels bronzes d'*Iltirkesken* que inicien la seva encunyació a mitjan del mateix segle. El *terminus ante-quem* l'aporta l'absència del tipus més tardà d'*Eusti* que, representant la llegenda llarga i el símbol del porc, se situa a la darrera del segle II aC.
- La datació aportada per la numismàtica concorda amb la pauta cronològica proporcionada pels materials ceràmics d'importació i indígenes, que daten les estructures documentades al Camp A i al B dins la segona meitat del segle II aC.
- L'estudi de les restes documentades a les diferents rases ha permès ratificar l'existència de nivells del bronze final i primer ferro, i s'han localitzat ceràmiques fetes a mà de l'anomenat grup de Merlès, identificat a l'horitzó del bronze final i primer ferro en el jaciment de Can Caseta (Manlleu).⁸
- La presència de ceràmiques sigil·lades i monedes romanes en el jaciment obre la possibilitat que un sector de l'assentament perdurés fins a l'època alt-imperial.
- La identificació d'estructures arquitectòniques medievals, molt ben conservades, en les rases 6 i 7 testimonien una reocupació d'una àrea concreta en època medieval.

UN ESTABLIMENT AUSETÀ D'ÈPOCA IBEROROMANA

El Camp de les Lloses pot considerar-se un establiment en el marc de la primera etapa del procés de romanització de les terres del nord-est peninsular.

Amb anterioritat a la penetració militar romana, durant els segles IV i III aC, l'arqueologia ha posat de manifest l'existència en el territori de l'antiga Ausetània d'establiments emmurallats, situats a les àrees muntanyoses que envolten la plana de Vic, orientats amb relació a les rutes que connecten amb la costa, en especial el Ter i el Congost. Els assentaments més ben coneguts són el turó del Montgròs (el Brull), el Casol de Puigcastellet (Folgueroles) i l'Esquerda (Roda de Ter).⁹

Durant el període que les antigues unitats territorials indígenes han perdut sentit davant la nova realitat político-administrativa sota l'ocupació romana, les fortaleses que, d'una manera primordial, havien exercit la funció de control del territori són abandonades entre la darrera del segle III aC i l'inici del II aC,

8. HUNTINGFORD, E.; MOLAS, M.D. (1979). MOLAS, M.D. (1993).

9. HUNTINGFORD, E.; MOLAS, M.D. (1979). MOLAS, M.D. (1993).

com el Casol de Puigcastellet i el turó del Montgròs. Els assentaments amb funcions més àmplies, com l'Esquerda, devien perdurar, perdent entitat, fins al segle I aC.¹⁰

En el decurs del segle II aC sorgeixen establiments de tipus rural en el pla amb una certa predilecció pels turons al costat del riu o bé pels torrents i orientats a l'explotació agrícola: les Serrasses i el Puig Guardial (Torelló), el Cap del Pont del Gurri (Vic) i Can Caseta (Manlleu).¹¹

És en aquest marc de canvis que es funda l'establiment del Camp de les Lloses. La continuïtat de la recerca ha de permetre conèixer si som davant d'un poblat o bé d'una gran hisenda agrària amb l'àrea de producció artesanal pròpia. L'extensió i la riquesa material assenyalen aquest jaciment com quelcom més que un simple nucli rural. Es devia tractar d'un centre en el qual es devien portar a terme activitats primàries i producció metal·lúrgica i de mercat.

L'abundància d'asos ibèrics així com de moneda fraccionària és l'evidència que al llarg de la segona meitat del segle segon es produí a l'Ausetània un desenvolupament qualitatiu dels intercanvis que, per a la producció especialitzada, superava el sistema primitiu del troc. Aquest procés de transformació de les estructures econòmiques indígenes cal relacionar-lo amb la importació de productes itàlics, vaixelles de taula, oli i vi, productes ben representats en el jaciment.¹²

La situació d'aquest establiment il·lustra el canvi d'orientació dels camins que travessaven l'antiga Ausetània, resultat de la nova situació político-administrativa, en primer lloc, el retrocés de l'ús dels camins que seguien la ruta del Ter vers la costa nord-est, cap a Empòrion, a favor de la ruta del Congost, més directa per comunicar Tàrraco amb l'antiga *Kese*.

Entre els anys 120-110 aC es construí a l'àrea que estudiem un tram d'una de les vies romanes més antigues conegudes a la península Ibèrica; la via de penetració que comunicava la regió ultrapirinèica de la Gàl·lia amb les terres de la depressió central catalana i d'aquí, després de travessar les terres ilergetes, possiblement devia continuar vers la Celtibèria. Prop del jaciment es documentà la presència d'un miliari amb la inscripció de *Mani Sergi* i restes de calçada romana localitzades en un camí proper que s'enfila vers Collsuspina.

Al segle I, els assentaments en el pla es van fer més nombrosos i s'establiren en petites hisendes agràries. Aquest model d'assentament i d'explotació respon a la introducció de les noves formes de propietat de la terra. Cal destacar que l'àrea de Tona presenta una densitat alta d'aquest tipus de poblament.

La necessitat d'administrar els àmbits econòmic, judicial i religiós de tot aquest territori comportà que a l'inici del segle I dC es fundés Ausa, ciutat fundada al bell mig de la plana, una plana progressivament explotada segons el sistema romà.

10. MOLAS, M.D. (1993).

11. HUNTINGFORD, E.; MOLAS, C.D. (1979). MOLAS, M.D. (1993).

12. Les anàlisis carpològiques han permès documentar la presència d'oli i de vi a la zona excavada del jaciment.

BIBLIOGRAFIA

- CLOP, X.; CRUELLS, W. (1992). *Memòria de la prospecció d'urgència realitzada en el Camp de les Lloses (Tona) durant el mes de setembre de 1991*. Servei d'Arqueologia, Generalitat de Catalunya. [Inèdita.]
- CONDE, M.J. (1992). «Dades per a la sistematització de la ceràmica ibèrica pintada: el kálathos, un exemple tardà». A: *Les ceràmiques de tècnica ibèrica a la Catalunya romana*, p. 2-10.
- AUTORS DIVERSOS (1990). *Los bronzes romanos en España*. Ministerio de Cultura. Dirección General de Belles Artes, Centro Nacional de Exposiciones. [Catàleg de l'exposició del mateix nom feta al Palacio de Velázquez, Parque del Retiro, Madrid, entre maig i juliol de 1990.]
- DURAN, M.; MESTRES, I.; MOLAS, M.D.; PUJADES, J. (1993). «Excavacions arqueològiques al Camp de les Lloses (Tona)». *Butlletí de Tona. Informació Municipal*, núm. 5, p. 32-36.
- GARCÍA ROSELLÓ, J. (1992). «La ceràmica ibèrica en els contextos republicans de la Laietània litoral». A: *Les ceràmiques de tècnica ibèrica a la Catalunya romana*, p. 21-31.
- HUNTINGFORD, E.; MOLAS, M.D. (1979). «El jaciment iberoromà de "La Caseta"». A: *Ausa*, vol. VIII. Vic: Patronat d'Estudis Osonencs, p. 156.
- LÓPEZ MULLOR, A. (1989). *Las cerámicas romanas de paredes finas en Cataluña. Quaderns Científics i Tècnics*, vol. 1 i 2.
- MALUQUER DE MOTES, J. (1982). *Notes sobre la formació del protagonisme dels ausetans*. A: *Ausa*, X/102-104. Vic: Patronat d'Estudis Osonencs. p. 251-259.
- MESTRES, I.; MOLAS, M.D.; ROCAFIGUERA, M. (1992). *El Casol de Puigcastellet (Folgueroles, Osona)*. Barcelona.
- MOLAS, M.D. (1993). «Les recerques sobre les societats ausetana i lacetana. Estat de la qüestió». *Laietania* [Mataró], núm. 8, p. 131-143.
- MOLAS, M.D.; MESTRES, I.; DURAN, M.; PUJADES, J. (1994). «El Camp de les Lloses, un establiment ausetà de la segona meitat del segle II aC». A: *Llibre de Tona - 1994*. Tona: Ajuntament de Tona, p. 43-50.
- SANAHUJA, E. (1971). «Instrumental de hierro agrícola e industrial de la época ibero-romana en Cataluña». *Pyrenae* [Barcelona], núm. 7, p. 61-110.
- SANMARTÍ, J. (1992). «Les ceràmiques del període ibèric tardà al Penedès». A: *Les ceràmiques de tècnica ibèrica a la Catalunya romana*, p. 32-46.
- SANMARTÍ, E. (1974). «Cerámica de barniz negro de Tona. Barcelona». *Pyrenae*, X, p. 130-150.
- VILLARONGA, L. (1970). *Numismática hispana*. Barcelona.
- VILLARONGA, L. (1982) *Síntesi de la moneda ibèrica a Catalunya*. Fonaments.