

El castell d'Uldecona: tres mil anys d'història

MARGARIDA GENERA I MONELLS¹

JOAN F. CABESTANY I FORT²

M. CINTA MONTAÑÉS I PRÍNCEP³

JORDI SEGURA I TORRES⁴

INTRODUCCIÓ

Per a molts de nosaltres el castell d'Uldecona representa molt més que un conjunt monumental de caire arqueològic o arquitectònic. En aquests moments ha esdevingut tot un element singular amb el qual s'identifiquen molts vilatans d'aquesta població. Tot això ha estat en gran part possible gràcies a la tasca, feta de forma continuada, en el camp de la difusió comptant amb la participació d'alguns grups d'estudiosos d'aquesta mateixa localitat que han contribuït d'una manera important que en aquests moments puguem presentar els resultats de diverses actuacions portades a terme amb el suport de les institucions, a part del propi ajuntament d'Uldecona, el Departament de Cultura de la Generalitat, la Diputació de Tarragona i, més tard, la Direcció General d'Actuacions Concertades, Arquitectura i Habitatge.

SITUACIÓ

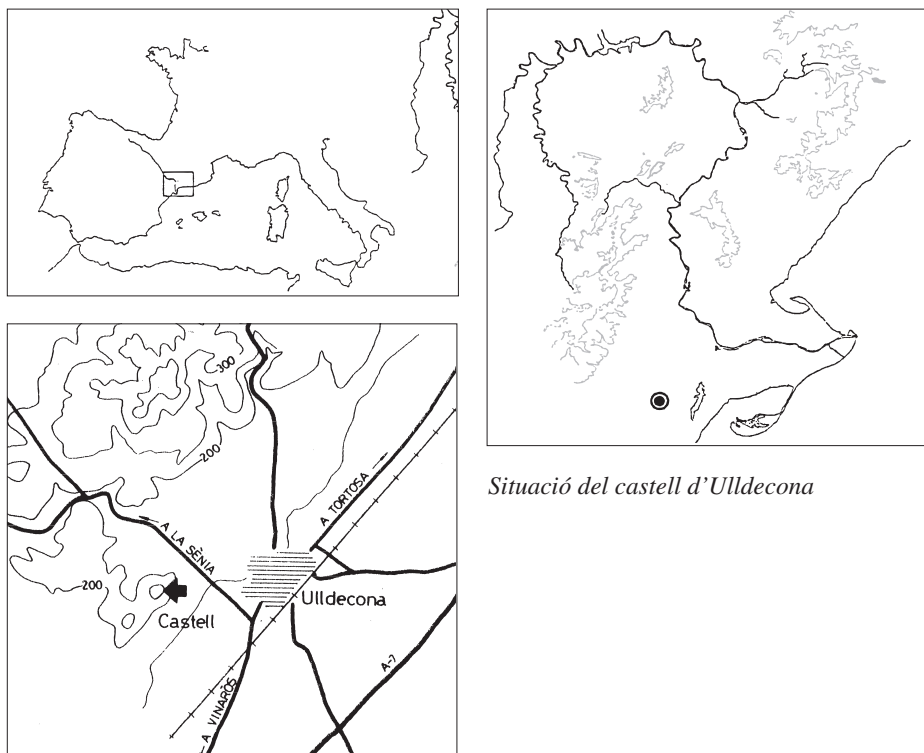
Es tracta d'un complex arquitectònic constituït per diverses construccions d'èpoques diferents que han sofert en el decurs del temps nombroses refeccions que han anat desfigurant el seu aspecte original.

1. Cap de la Secció d'Inspecció Tècnica i Programació. Servei d'Arqueologia de la Generalitat de Catalunya. Coordinadora de la primera fase d'investigacions científiques. 1985-1988.

2. Membre de l'Institut d'Estudis Catalans

3. Arqueòloga

4. Arquitecte director de les obres de restauració. Direcció General d'Actuacions Concertades, Arquitectura i Habitatge



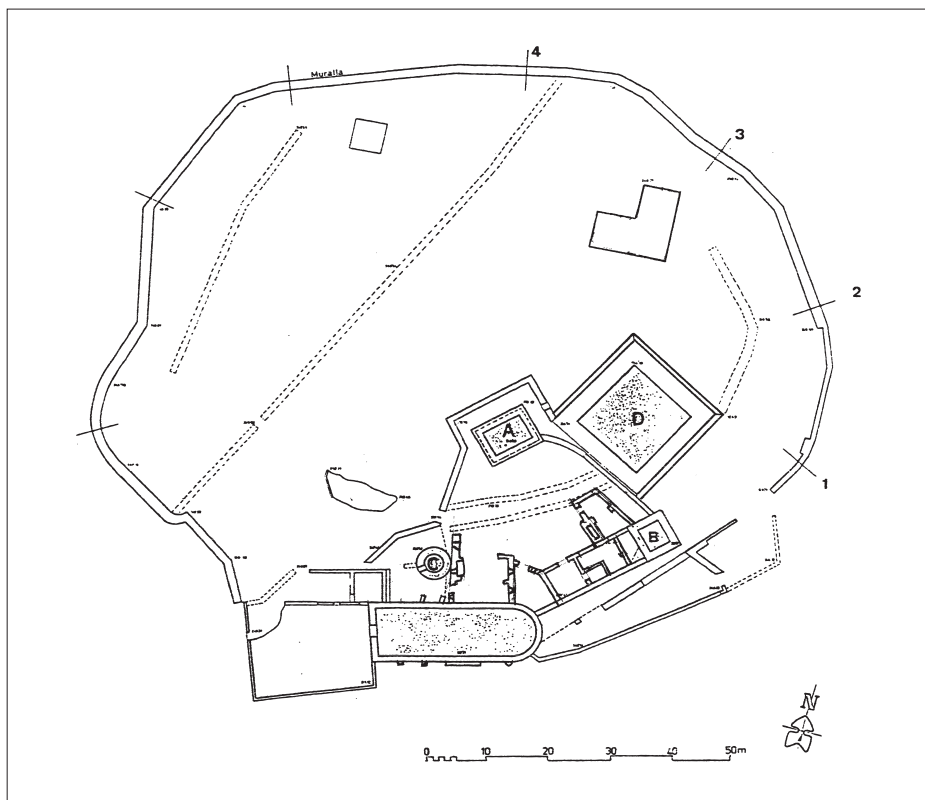
Situació del castell d'Ulldecona

És situat dalt d'una petita elevació d'uns 260 metres sobre el nivell del mar, que constitueix la serra Grossa, al sud-oest de l'actual poble d'Ulldecona.

La situació privilegiada d'aquest recinte, a l'extrem sud de la comarca del Montsià, a la riba esquerra del riu Sénia –límit amb el Baix Maestrat–, en l'antic camí de Barcelona a València, explica la seva llarga continuïtat com a nucli de poblament. Una ocupació iniciada, no a la part baixa o foia, sinó dalt del turó, centre d'un llarg procés de poblament des de l'època ibèrica, on es conserva una bona part del castell medieval.

Té una visibilitat de 360° i constitueix una talaia sobre la planúria de la Galea, entre la serralada del Montsià i el Maestrat, en un moment en què els aiguamolls feien difícil el pas per les zones properes a la costa.

Tot i la importància de les seves construccions, que s'han anat degradant al llarg del temps, fins l'any 1985 no s'havia fet cap intervenció i ha romàs durant molts anys gairebé inèdit. Només apareix esmentat en algunes publicacions i encara això s'ha fet en forma de citació bibliogràfica, o bé ha estat tractat en articles breus sobre estudis referents a aspectes concrets.



Planta general del castell realitzada per R. Tucho sota la direcció de M. Genera i J. F. Cabestany amb indicació de les diferents construccions i trams estudiats de la muralla

ACTUACIONS REALITZADES

En conjunt, s'han portat a terme tres línies d'intervencions adreçades vers tres objectius fonamentals:

1. La recerca, considerada com a prioritària en l'etapa inicial de les actuacions. Els resultats obtinguts aleshores queden recollits en la primera part d'aquesta publicació.

2. La restauració i rehabilitació que s'ha portat a terme, bàsicament, al llarg dels anys noranta, a càrrec de la Direcció General d'Arquitectura i Habitatge, ara Direcció General d'Actuacions Concertades, Arquitectura i Habitatge.

3. La difusió. Al llarg de tots aquests anys s'han organitzat diverses activitats en el camp de la divulgació dels valors intrínsecs d'aquest conjunt, mitjançant l'orga-

nització de camps d'aprenentatge, jornades de portes obertes, diades del castell, incloses en els programes dels actes de la Festa Major, o festes medievals que han contribuït a la sensibilització col·lectiva de la importància del castell, a part de les nombroses conferències i taules rodones sobre els resultats de les investigacions realitzades. També, periòdicament, s'han portat a terme algunes actuacions de neteja i manteniment per tal de garantir, no solament el bon estat de conservació de les estructures excavades, sinó també de tot el recinte, cada vegada més freqüentat per visitants.

Pel que fa a la protecció jurídica, gaudeix de la consideració de Bé Cultural d'Interès Nacional des de l'any 1949 (Decret de 22 d'abril de 1949, Ministerio de Educación Nacional, BOE 5-5-1949). A aquesta protecció s'ha afegit posteriorment la que li atorga la declaració com a paisatge pintoresc a favor del conjunt format per l'església, el castell i la torre del castell d'Ulldecona i els camps erms de l'entorn fins on comencen els conreus (Decret de 19-12-1969, BOE 20-1-1970).

HISTÒRIA DE LA RECERCA

A part de les referències que han estat publicades en algunes obres d'història local i més recentment en altres treballs d'àmbit més general, el primer projecte d'actuació relacionat amb un programa de recerca s'inicia l'any 1985, en ocasió dels convenis entre la Generalitat i la Diputació de Tarragona en matèria de cultura, moment en què es va elaborar un pla d'intervencions sota la direcció de M. Genera i J. F. Cabestany, i amb la col·laboració dels arquitectes Josep Bestratén i Carles Brull, com també del senyor Ramon Tucho com a topògraf. També hi van treballar els senyors Josep i Joaquim Romeu, Francesc Lavega, Josep Maria Guinovart i Maite Roig.

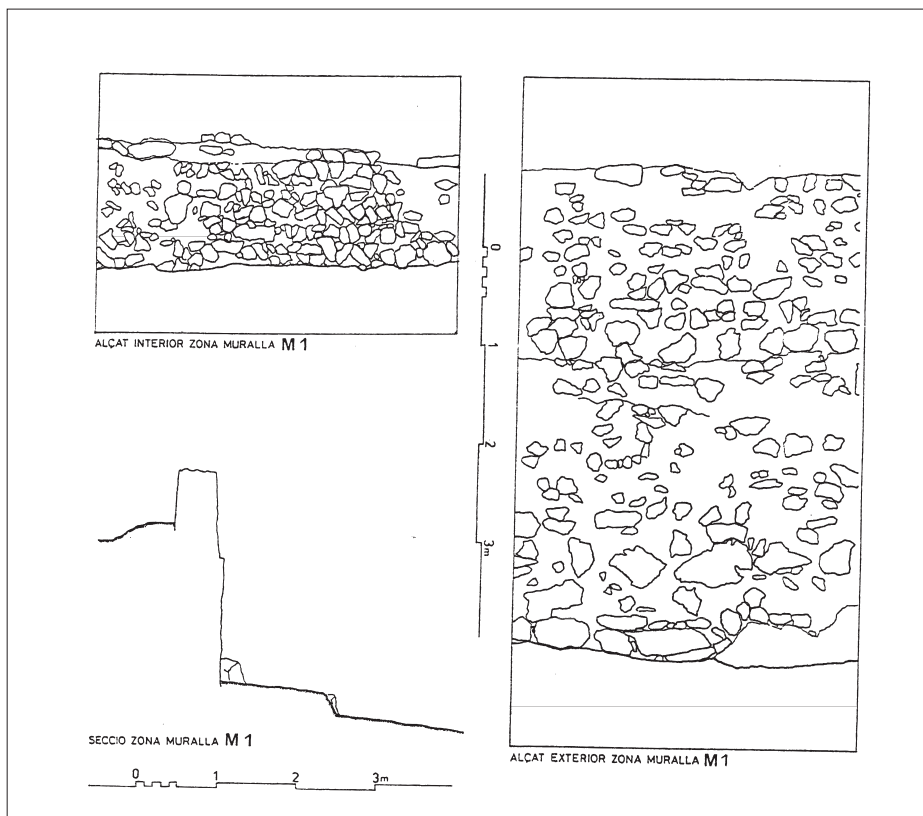
Tal com hem esmentat anteriorment, l'objectiu d'aquestes primeres recerques va ser l'obtenció de les dades imprescindibles que permetessin la realització d'un projecte de consolidació i adequació d'aquest conjunt rigorosament ajustat a les seves característiques originals, fonamentant-lo en l'arqueologia i la història.

ETAPA 1985-1988

Així doncs, a partir de l'any 1985, en ocasió dels convenis entre la Generalitat i la Diputació de Tarragona en matèria de cultura, inicia el pla d'intervencions que constitueix el primer programa científic i sistemàtic, elaborat per un equip multidisciplinari, que s'iniciava amb la finalitat d'investigar tot el conjunt.

Arran d'aquestes primeres propostes es van intensificar les negociacions per a la seva compra per part de l'Ajuntament, tema que molt aviat es va poder tancar, en passar definitivament a ser propietat municipal el mateix any 1985.

Les actuacions fetes a partir d'aquest moment es poden resumir de la manera següent:



Alçat dels diferents trams de la muralla.

Neteja del recinte per tal de poder delimitar totes les estructures.

Aixecament topogràfic. La topografia obtinguda és la que ha servit de base de tots els treballs posteriors, àdhuc la restauració i rehabilitació del conjunt.

Talls longitudinal i transversal del turó.

Dibuix dels paraments de la muralla més ben conservats. Perfils de la muralla.

Recuperació dels elements constructius que hi havia dispersos (mesa de l'altar i nombrosos carreus amb les marques del picapedrer).

Neteja i primer estudi dels murs del recinte.

Estudi comparatiu dels paraments de les diferents construccions.

Sondeigs estratigràfics en diferents sectors.

Recerca històrica, complementària a l'arqueològica, per tal d'obtenir-ne més informació.

Paral·lelament a aquests treballs, el Servei d'Arqueologia de la Generalitat i la Direcció General de Joventut durant els mesos de juliol de 1985, 1986 i 1987 van

organitzar-hi diversos camps de treball, centrats principalment en l'estudi de l'establiment ibèric, datat entre el segle IV i II aC, del qual s'ha posat al descobert una part de les construccions, a les quals ens referim més endavant.

D'acord amb el programa previst, les primeres tasques que es van portar a terme al castell van ser les de la neteja de la vegetació que cobria gran part de les construccions més importants i que no solament en dificultaven l'estudi, sinó que també posaven en greu perill la seva conservació.

D'altra banda, es va procedir també a la neteja de la superfície del recinte per tal de practicar-hi una sèrie de sondeigs estratigràfics.

Un cop seleccionat el punt amb més potència estratigràfica, que semblava coincidir amb el sector nord, hom va traçar-hi una quadrícula orientada en sentit nord sud entre la muralla i la torre quadrada.

Al llarg dels 2 torns del camp de treball de 1985, dirigits per Ramon Álvarez sota la nostra coordinació, es van excavar 5 quadrícules de 3 x 3 metres.

En aquesta àrea van aparèixer una sèrie de vestigis corresponents als sòcols d'habitacles relacionats amb les primeres fases d'ocupació humana, assentats directament sobre la roca viva. Les irregularitats del terreny apareixen anivellades.

També s'han recuperat diverses restes de la cultura material, com són les ceràmiques, fusaioles, pesos de teler, així com objectes d'abillament. No obstant tot això, els vestigis d'aquest nucli de població inicial es troben molt degradats per les construccions d'època posterior, que en part han estat fetes aprofitant materials de la fase anterior.

Les intervencions realitzades els anys següents codirigides per l'arqueòloga E. Fabra (1986-1987) van completar la investigació d'aquest mateix sector i es van obrir noves cales en altres punts al costat de la torre circular, la qual va permetre l'ampliació de l'estudi de les estructures annexes a una de les construccions medievals més antigues d'aquest conjunt.

Finalment, el març de 1987 es va fer una nova prospecció sota la direcció de l'arqueòleg X. Solé, aquesta vegada a l'esplanada situada davant l'església. S'hi va obrir una cala de 3 x 3 metres, perpendicular a l'eix de la portalada.

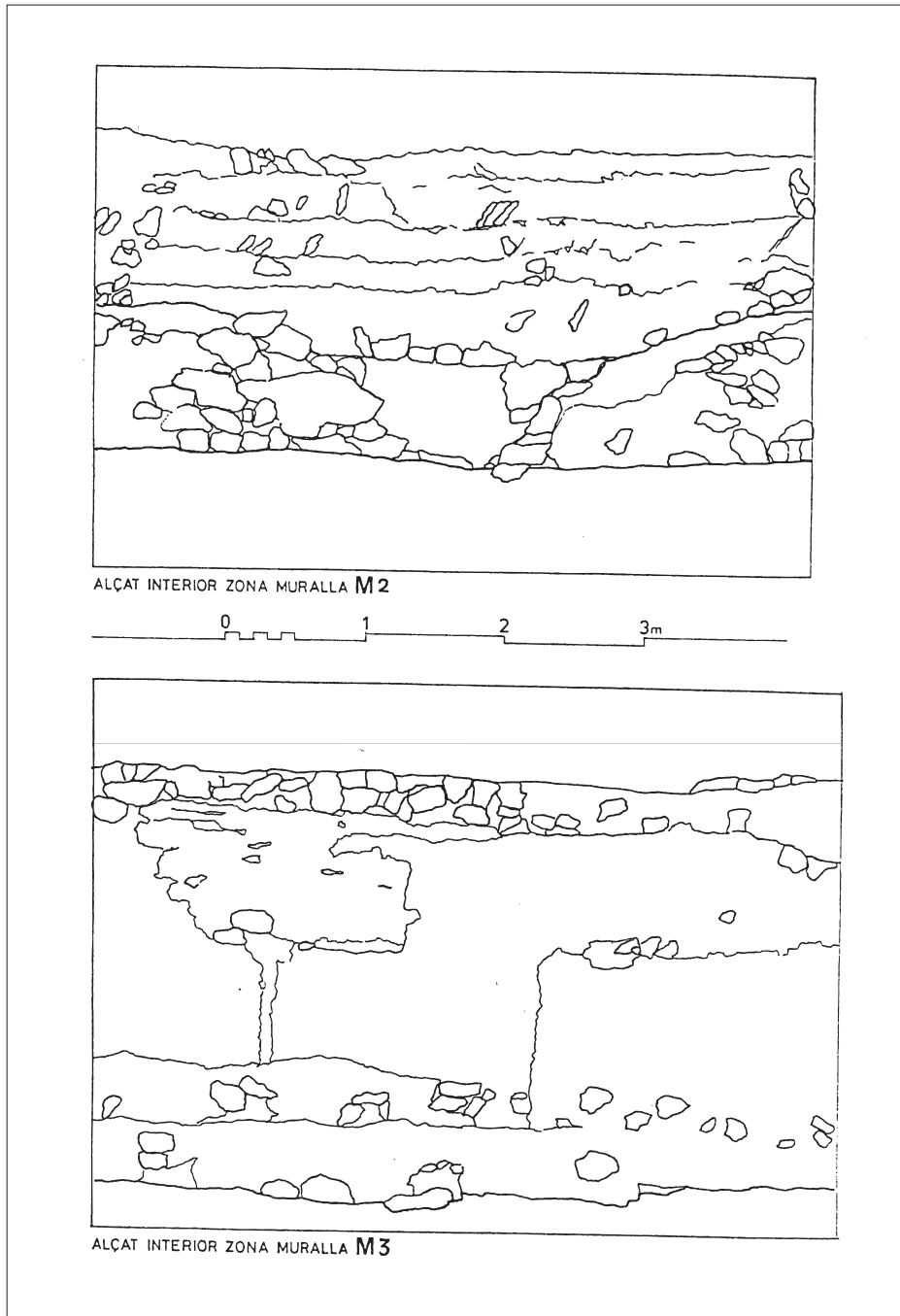
Hom hi va identificar 4 estrats. El quart corresponia a una mena de paviment fet de morter de calç.

Hi vam recollir alguns materials, entre els quals es troben fragments de terrissa, materials de construcció i també restes de fauna.

ESTUDI DE LES CONSTRUCCIONS

Aquest conjunt arquitectònic és format per diverses construccions d'èpoques diferents i que han sofert al llarg del temps diverses modificacions que emmascaren l'aspecte original de cadascuna.

A grans trets podem parlar de l'albacar o muralla (d'uns 315 metres de llarg) que tanca una superfície on es troba:



Alçat interior de la zona de muralla M2.i alçat interior de la zona de muralla M3.

- Una *celòquia*, que inclou dues torres, que denominem A i B.
- Una torre de planta circular, denominada C.
- Una torre de planta aproximadament quadrangular denominada D.
- Una església de tradició romànica.

L'ALBACAR

És la muralla exterior o de tanca que delimita la part més alta del turó. Se'n conserven gairebé les tres quartes parts. Hi manca només el sector sud. Es compon d'una sèrie de trams que segueixen aproximadament la mateixa corba de nivell. No presenta una línia recta i no hi ha cap torre exterior ni altre element de defensa militar en els angles morts. Tot sembla indicar que es tracta essencialment d'una muralla de closa. Aquesta murada es troba assentada directament a la roca viva i adossada al talús natural del turó.

Té 1,35 metres de gruixària i és construïda amb pedra i formigó de calç. Presenta un doble full de 80 centímetres i 75 centímetres de gruix no lligats entre si. Això ha facilitat la caiguda d'alguns trams.

Durant els treballs de camp hi hem distingit diferents sectors que hem denominat: M1, M2, M3, M4, M5 i M6.

La cara interior: Sembla correspondre a una de les parts més antigues d'aquesta construcció, que en alguns trams apareix feta de tàpia i en altres d'obra. En canvi, observem que les refeccions posteriors fetes en els punts on va caure l'obra primitiva, la construcció és totalment feta de pedra i calç.

La superfície és lliscada amb calç com a encofrat amb tirades d'1,40 metres.

La cara externa és construïda tota de pedra. En alguns d'aquests trams observem certa uniformitat.

TRAM M.1.

Aquest tram de la muralla es troba a uns 25 metres de la cara exterior de la torre D.

En aquest sector de la muralla apareix bastant uniforme. S'alça sobre un sòcol o fonament tallat sobre la roca viva.

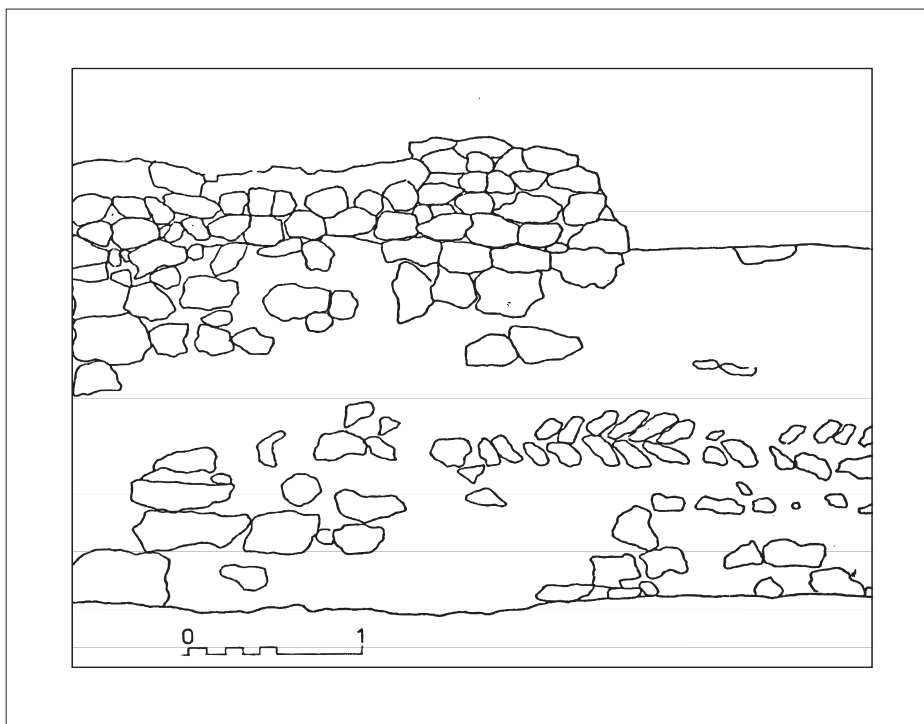
Hi distingim les traces de dos encofrats de dos metres d'alçària.

Les pedres utilitzades en la construcció d'aquest tram amiden 30 x 20 centímetres.

TRAM M.2.

És visible a partir de l'angle situat abans de la caseta del repetidor de televisió. El sòcol de roca viva —vist per la cara exterior— aquí apareix més alt que l'anterior.

Aquest sector de la muralla en conjunt es troba molt malmès.



Alçat interior de la zona de muralla M4

TRAM M.3.

L'encofrat és molt ben conservat fins al nivell de coronament.

TRAM M.4.

A partir d'aquest punt comença un tram molt malmès. La línia de l'encofrat fa dos metres.

TRAM M.5.

Aquest sector apareix en bon estat. Es conserven 3 metres d'alçària d'encofrat més un afegitó.

A.2.

La *celòquia*, de la qual avui només es conserven dues torres, que hem denominat A i B, és la part que podem considerar més antiga del complex medieval. Apareix molt deformada per construccions més modernes, les quals podrien ocultar o haver destruït altres torres d'aquest primitiu recinte.

Un tercer element molt important era l'aljub que, si bé no vàrem excavar durant aquesta primera etapa, posteriorment s'ha pogut documentar, en aparèixer en el mateix lloc on ja n'havíem documentat la seva possible existència, un cop fetes les comprovacions amb altres castells islàmics.

TORRE A

Es troba en el costat nord-oest del recinte considerat primitiu. Fins avui s'ha conservat la part baixa i l'inici de la primera planta.

La planta és rectangular i les parets són fetes de tàpia de 80 centímetres de gruix amb les cares protegides per una capa de morter de calç lliscat a l'interior de 15 centímetres i per un mur de pedra d'una gruixària de 40 centímetres a l'exterior.

Es tracta d'una torre de defensa i a la vegada d'habitació.

TORRE B

El costat est apareix integrat en la *celòquia*. En conjunt es troba en pitjor estat que l'anterior. Avui es conserva una part de la planta baixa, a la qual manca l'angle sud-oest.

La tècnica de construcció és la mateixa que la utilitzada en la torre A.

La paret del costat nord consta d'una part feta de pedra amb una gruixària d'1,10 centímetres i de tàpia (80 centímetres). A l'interior conserva traces d'un revestiment fet de pedra (de 25 a 30 centímetres de gruix).

Dimensions: és probable que originàriament tingués les mateixes que la A.

TORRE C

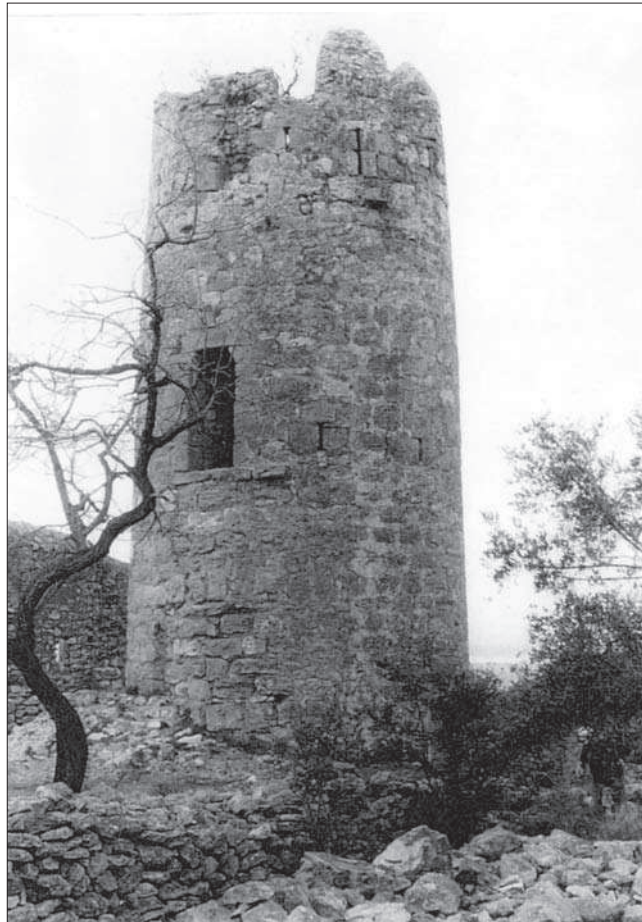
S'aixeca en l'angle oest del recinte general de la *celòquia*. Presenta planta circular i es manté en molt bon estat de conservació.

Dimensions:

Diàmetre exterior: 5,25 metres

Diàmetre interior: 2,75 metres

Alçària total: 12 metres.



*Castell d'Ulldecona abans de la seva restauració.
Detall de la torre rodona (C).*

Consta de tres plantes:

Primera planta sense cap accés exterior.

Planta noble amb una porta a la cara est.

Pis superior sense obertures i descoberta, amb espitlleres i merlets.

Presenta una tècnica de construcció ben diferent de la utilitzada a les torres A i B, amb carreus regulars units amb ciment de calç de bona qualitat característica del segle XII.

Dimensions:

60 x 45 x 30 cm

55 x 40 x 30 cm

50 x 30 x 30 cm

En principi podem pensar que la data de construcció d'aquesta torre se situa als voltants del 1150 i 1176, en el moment de realitzar-se el repoblament cristià. La seva funció hauria estat de vigilància i de defensa.

TORRE D

És situada a l'exterior del recinte primitiu, però adossada al mur d'aquesta construcció a la part nord. Presenta bon estat de conservació.

És de planta aproximadament quadrada.

Dimensions:

Planta interior: 7,75 x 7,10 metres

Planta exterior: 13 x 13,6 metres

Alçària total: 16,5 metres

Consta de 4 plantes:

Planta baixa, inicialment sense cap accés. Posteriorment, encara en època medieval, es va obrir una porta al costat sud.

L'interior apareix dividit en 2 àmbits.

Planta 2: té 4 finestres d'espitllera (dues a la cara nord, una a l'est i una a l'oest). L'interior és també dividit en dos àmbits que coincideixen amb els de baix.

Planta noble. L'accés a l'exterior és a la cara sud i hi ha també 3 finestres.

Una de geminada al costat est amb arcs trilobats amb una roseta entre arc i arc.

Un capitell amb 4 elements esfèrics als seus angles.

Una columna a la base.

A l'interior hi ha un sol àmbit dividit per un arc diafragma que sosté la coberta.

Un terrat.

Aquesta construcció és de caire militar construïda amb carreus paral·lelepípedics de grans dimensions. Sobretot els dels angles amiden: 60 x 30 x 35 centímetres. Aquests angles apareixen molt ben escairats. Presenten una talla típica de la darrerria del segle XII, inicis del segle XIII. Moltes vegades conserven els senyals del picapedrer.

Trobem alternança dels carreus en trencajunt de mitja peça.

Aquesta torre en un moment determinat, probablement el segle XV es va reforçar amb la construcció d'una base atalussada d'uns 2,5 metres d'ample que volta la torre.

La seva finalitat és també la defensa i habitació. El fet d'atribuir-li funcions militars es fonamenta principalment en el fet que la porta de l'entrada es troba en el segon pis, és a dir, a la tercera planta.

Això pot ser també un indicatiu que aquesta construcció remunta a un període anterior a la conquesta de València per Jaume el Conqueridor.



Detall de la torre quadrada (D).

L'ESGLÉSIA

Es troba situada fora del recinte de la *celòquia*, però associada a la construcció del castell aprofitant la paret del mur nord que tanca el recinte.

És una església de tradició romànica d'una sola nau amb coberta de canó apuntat. Els carreus utilitzats en la seva construcció presenten una bona talla, pròpia d'una edificació cistercenca del segle XII i inicis del XIII, gairebé contemporanis de la torre D, amb diverses restauracions posteriors.

Davant l'església hi ha una gran plaça limitada per unes parets atalussades.

No presenta les característiques de capella castellera, sinó que més aviat devia tenir finalitats d'església parroquial.

Va ser construïda en una època posterior a la del recinte, segurament l'any 1200 com a conseqüència de l'acte de poblament.

La inscripció dedicada a la Mare de Déu dels Àngels encastada en la façana d'aquesta església possiblement commemori la restauració feta a començaments del segle XVIII.

Al costat hi ha dues habitacions, que devien ser l'habitatge de l'ermità fins fa pocs anys. Els darrers habitants de la casa devien ser els autors dels bassols que encara es conserven avui.

CONSIDERACIONS HISTÒRIQUES

Abans de l'any 1000 no és versemblant la construcció del castell, hi ha raons històriques de pes que ho demostren. La conquesta islàmica de l'any 711 no va provocar, a les comarques del Llevant peninsular, cap mena de trasbals o desgavell de tipus militar. Des de Múrcia fins a Tortosa es va conquerir el territori sense lluita per mitjà d'acords, recordem el pacte i regne de Todmir. A més, aquestes comarques van continuar al marge dels interessos dels emirs de Còrdova. La frontera superior tenia una línia de comunicació molt concreta: Còrdova, Toledo i Saragossa; aquesta població era l'indret de pas per arribar al sud de les Gàl·lies, sigui pels passos del Pirineu occidental o oriental. Aquesta situació de Saragossa, dintre del concepte d'estratègia militar dels emirs omeies, ens pot justificar l'expedició de Carlemany per conquerir aquesta població, clau de les comunicacions de la vall del riu Ebre. Aquesta geopolítica va continuar, fins i tot, després de la conquesta de Barcelona pels francs (801) i el fracàs en conquerir el pas de l'Ebre per Tortosa (812). Els problemes fronterers de la Marca Hispànica queden lluny i fora del recorregut Tortosa, Ulldecona, Sagunt i València. Aquests territoris van viure anys de pau i tranquil·litat. Al-Mansur, en atacar Barcelona, va fer des de Còrdova aquest recorregut llevantí, que no era habitual a l'estratègia militar musulmana. Els cronistes descriuen la pau i la prosperitat d'aquestes comarques i que els seus caps polítics van rebre el cabdill musulmà amb una gran cordialitat. Hom no pot deixar de pensar amb una continuïtat de la capitulació de Todmir.

Si a aquesta situació militar i política afegim els esquemes de poblament i organització territorial, tant cristià com musulmà, anteriors a la feudalització, hem de concloure que el castell d'Ulldecona no té raó d'existir abans de la crisi del segle XI, moment en què la conjuntura militar i política, a més de les estructures socials i econòmiques, han canviat, ha arribat un nou món i uns nous conceptes, els quals van transformar l'organització que hi havia arreu de la península Ibèrica i de l'Europa occidental.

La mort d'Al-Mansur (1002) va accelerar el canvi iniciat uns anys abans, a la segona meitat del segle X. La unitat del califat de Còrdova es qüestiona. El llevant peninsular va trencar, políticament, amb Còrdova, un reialme taifa inicia la seva història (1017) i ocupa el territori que va des de la ciutat de València fins a Torto-



Detall de l'àrea excavada durant la primera etapa d'intervencions

sa, anteriorment a la fi del califat (1031). La unitat d'aquesta contrada va durar poc; l'any 1021 es va trencar i es van constituir dos regnes enemics: València i Tortosa. Serà en aquest moment quan s'originarà una frontera.

Aquesta frontera és situada en el riu de la Sénia.

Quin sistema de delimitació va establir-se? Ara com ara les preguntes no tenen una contestació. S'ha documentat que el veïnatge entre els reietons taifes no fou tranquil, la guerra fou quasi contínua, situació agreujada per l'augment del poder militar cristià i el creixement del nombre dels taifes, tota ciutat o territori amb prou

personalitat i possibilitats estructurals va crear el seu reialme, i el seu reietó va maldar per imposar-se o conquerir territori veí i defensar-se de l'atac cristià.

Ramon Berenguer el Vell (1035-1076) va fer realitat, als comtats catalans, el triomf de la feudalització i l'inici d'una gran ofensiva per conquerir les terres situades més enllà del Llobregat i ocupar la vall del riu Ebre. El primer atac que es va emprendre fou en direcció a Lleida. El rei taifa d'aquesta ciutat va comprar la pau (1046) mitjançant el pagament de les pàries. Aquest tractat aportava beneficis a totes dues parts. Els musulmans, de moment, paraven l'ofensiva i els cristians, amb l'ingrés dels diners de les pàries, finançaven un nou atac amb l'edificació de castells i el repoblament de les terres acabades de reconquerir. El pagament de les pàries va generar un empobriment dels reialmes taifes per culpa de l'augment de la pressió fiscal. Aquesta pau, a la llarga, afavoria els comtes de Barcelona. A mitjan segle XI la conquesta de la vall del riu Ebre semblava una realitat immediata.

Tortosa va pagar pàries des de l'any 1052. Aquest regne taifa, defensat per la geografia d'un atac planer per part dels comtes de Barcelona, va dedicar els seus afanys a lluitar contra València, primer aliant-se i més tard unint-se amb el regne taifa de Dénia (1081-1090). La situació de l'Àndalus era crítica, es lluitava en dos fronts: l'interior i l'exterior. Els taifes, de dia en dia, eren més pobres i ensems finançaven els seus enemics. El període de crisi va finir amb l'arribada dels almoràvits. Aquests van aportar, no sols un exèrcit, sinó també un nou sistema de construccions militars per poder afrontar els castells cristians. Serà en aquest segle XI o a inicis del segle XII, en un moment per ara desconegut i no documentat, en què es va edificar el primer castell d'Ulldecona.

D'aquest primer castell es conserva part d'un circuit de mur de tàpia, refet en èpoques posteriors, i un àmbit d'habitació del qual resten la part baixa de dues torres quadrades fetes també de tàpia. Aquesta construcció, el tipus segon de la classificació d'André Bazzanna, constava d'un albacar (murada i cisterna) i d'una *celòquia* (nucli superior d'habitació) de planta rectangular. Aquesta *celòquia* en el cas del castell d'Ulldecona ha d'acabar-se d'estudiar i definir, però ocupava l'espai comprès entre l'església i la gran torre quadrada. Aquest castell, igual que d'altres situats a les terres del llevant musulmà, existia quan Ramon Berenguer IV (1148) va conquerir el reialme de Tortosa. En aquest moment el riu de la Sénia es converteix, i ara no n'hi ha cap mena de dubte, en la frontera entre cristians i musulmans. El castell d'Ulldecona serà un punt fortificat més a la nova Marca. Aquest castell tenia una àmplia visió de guàrdia, no sols sobre el camí, antiga via romana, sinó també de flanqueig per a una operació d'atac contra Terol i Albarracín.

Els cristians, una vegada conquerit el castell d'Ulldecona, el modifiquen segons el seu concepte de castell. Això els obligava a construir la torre rodona, de pedra i calç, que és una talaia més segura i a la vegada habitació d'un petit escamot de guerrers amb missió de vigilància de la frontera o marca. Així, a un extrem de la *celòquia*, deformant el seu primer perímetre, s'hi construeix una torre a l'estil del segon romànic, amb una porta, a la segona planta, situada a l'est, amagada de les gautes del possible enemic. La lluita de frontera fou continua, el repobla-



Cales excavades durant l'etapa 1985-1988

ment no va ser efectiu. Per això, l'any 1180, el comte rei Alfons el Cast fa donació del castell d'Ulldecona. Aquest document de donació especifica la seva existència en època islàmica i després en temps cristià, als cavallers hospitalers, els quals com a soldats professionals han de garantir la defensa de la frontera.

Els hospitalers, una vegada senyors del castell, aporten a la construcció les noves tècniques de fer la guerra i els coneixements de tàctica i estratègia militars fruit de la seva llarga experiència a les creuades a Orient. Van augmentar la fortificació de l'antiga *celòquia* amb una nova torre, la gran torre quadrada, de grans proporcions, on es podia allotjar una guarnició, no sols de peons sinó també de cavallers. La nova construcció també té la porta a la segona planta. Hi ha guerra i falconades, les quals van perdurar fins l'any 1233, inici de la conquesta del regne de València pel comte rei Jaume el Conqueridor. La torre no és una construcció d'estructura arquitectònica tradicional sinó nova, paral·lela a la torre de la Carrova o a la torre de la Galera. El seu estil l'hem d'incloure en el cistercenc, tal com ho documenten els diferents elements constructius de la segona planta, de gust artístic propi de les darreries del segle XII o inicis del segle XIII, amb paral·lels a Poblet o Santes Creus per citar exemples propers.

La realitat és que Ulldecona és un castell, no una vila. Els intents de repoblament no foren reeixits fins al seu establiment al pla l'any 1273, anys després que havia acabat la seva missió fronterera, conquerida la ciutat i el regne de València pel rei Jaume el Conqueridor (1238). Fins i tot els comanadors es construeixen la seva



Detall de les construccions relacionades amb materials d'època ibèrica

residència al nou Ulldecona. En els segles posteriors el castell torna a tenir actualitat en alguns episodis bèl·lics, emperò cada vegada menys. La construcció no va transformar-se de castell militar a castell senyorial o castell palau. El vell castell havia viscut dos segles a la frontera i finalment la seva funció militar va quedar com un “record” o document històric. Això ens ha de permetre un estudi acurat i el fet de valorar-lo com un document, quasi únic, per la seva manca de transformacions i el seu bon estat de conservació. Així podrem establir una cronologia per a uns estudis molt mancats d'esquemes bàsics de recerca.

ETAPA FINAL

Entre els anys 1994 i 1995 l'arqueòleg Antoni Forcadell va realitzar una excavació d'una part del recinte interior del castell motivada pels primers treballs de restauració a càrrec de la Direcció General d'Arquitectura i Habitatge i es van començar a delimitar els espais interiors i l'accés.

Posteriorment, durant el període 1999-2000, es va continuar l'excavació del recinte interior a través d'un mòdul d'arqueologia de l'escola-taller «La Foia» de l'ajuntament d'Ulldecona, amb la qual es delimitaven altres àmbits amb diferents funcions, essent la més interessant la possible capella del castell en un pis elevat (sobre una antiga torre andalusina) i l'accés en forma de colze.

Treballs de neteja i consolidació

Els treballs que s'han fet amb certa periodicitat han estat: la neteja de tot el recinte intern del castell i la consolidació de les estructures localitzades durant els camps de treball. Concretament, es tracta d'una sèrie de murs que se situen en la zona nord del recinte (vegeu la figura a la pàgina anterior) i que durant les excavacions es van datar com a ibèrics i d'altres, com a medievals, i en l'actualitat es trobaven força deteriorats, tant per agressions antròpiques com climàtiques.

Per portar a terme la consolidació de les estructures es va buscar un material que s'adaptés a la condició de ser reversible; per això vam utilitzar morter mixt, el qual oferia les mateixes condicions de consolidació que el morter, però tenia una duresa menor. Acabada la consolidació, vam continuar els treballs amb la neteja del lloc, actuant sobre les estructures medievals andalusines i cristianes, les rocalies de l'església, la muralla interna i els bastions, les torres i les estances excavades per T. Forcadell.

Durant el segon moment en què es va desenvolupar la campanya, l'objectiu principal va ser la neteja i el desbrossament del perímetre de la muralla exterior, ja que la vegetació n'impedia la visibilitat i l'afectava amb les arrels.

Els treballs en aquest punt, van començar per l'actual porta d'accés i van continuar per tota la circumvallació, fins deixar la muralla visible.

Un cop neta, vam apreciar com la muralla conserva en alguns punts una alçària de fins a tres metres i que presenta diferents tipus de paraments (morter, tàpia i maçoneria) els quals corresponen a diferents fases constructives i arranjaments, la qual cosa ens confirma un ús continuat al llarg del temps.

Treballs de restauració

El castell d'Ulldecona pot definir-se com un conjunt format per dos recintes: el recinte exterior (muralla perimetral externa) de configuració bàsicament àrab, i el recinte interior (muralla més cenyida i circumscrita) com a reducte més reduït, també d'origen i concepció àrab, que constitueix el castell pròpiament dit, com a fortificació central que conté o lliga les edificacions principals. Aquesta organització bàsica es manté al llarg dels temps de manera que les edificacions posteriors —cristianes— es van construir lligades o dins d'aquest recinte interior.

Les torres suposadament àrabs estan molt enderrocades, de manera que els tres edificis principals són cristians: la torre rodona (mitjan segle XII, com a lloc de vigilància quan el castell és conquerit als sarràins), la torre quadrada (del començament del segle XIV quan el castell es consolida com una plaça militar important) i l'actual església (acabada al segle XVI, que reforça el protagonisme popular del conjunt). Les tres construccions es mantenen en peu i els segles ens les han lliurades en un estat de conservació prou favorable, però amb importants patologies estructurals i constructives. Aquest fet, juntament amb el gran interès historicoarquitectònic del conjunt, justifica plenament la intervenció.

La restauració d'aquestes edificacions —que constitueixen el conjunt edificat

del castell— ha estat el primer objectiu (Fase 1: torre quadrada. Fase 2: torre rodona i església) que s'ha d'entendre com un primer pas definitiu per a la recuperació i el tractament de l'espai exterior i de la resta del conjunt, on van apareixent restes arqueològiques que, cada vegada donen més llum sobre l'organització i l'estructuració general del castell. La intervenció a l'espai exterior està pendent de l'elaboració del projecte arqueològic corresponent.

El fet que aquesta fase del treball arqueològic no estigui acabada i que no tinguem conclusions concretes, dificulta i gairebé impossibilita l'elaboració d'una proposta d'intervenció definitiva i completa sobre la rehabilitació del castell d'Ulldecona. Malgrat això, s'ha intentat i s'ha cregut possible d'elaborar uns criteris generals d'intervenció a partir de la lectura i la reflexió sobre els elements analitzats que tenim.

El castell d'Ulldecona és, principalment, un “conjunt espacial”. La rehabilitació dels volums edificats ha d'ajudar i plantejar també l'establiment de criteris formals de connexió entre ells i amb les runes que hi ha, a fi d'anar aprofundint en aquesta concepció conjunta, tant sincrònicament com diacrònicament, del castell.

Els plantejaments d'intervenció són els mateixos per als tres edificis: la consolidació i recuperació constructiva, a partir dels sistemes i tècniques d'execució originals, buscant aquesta imatge de *claredat* i *austeritat* constructiva pròpia que correspondria a unes edificacions bàsicament militars i defensives. Imatge que cal entendre tant des de la que el pas del temps, amb les seves pàtines, ens ha transmès, com des de l'esquematzació i potenciació dels elements exclusivament originals i estructuralment essencials, prèvia fins i tot a les seves formes acabades inicials.

S'ha establert un llenguatge comú que ens permeti resoldre els aspectes constructius, formals, conceptuals amb uns criteris unitaris i generals. L'experiència de l'obra de la torre quadrada (1a fase), s'ha intentat enfocar ja en aquest sentit i els criteris de rehabilitació arquitectònica que s'hi ha utilitzat s'apliquen també als altres dos edificis (2a fase), i indubtablement s'adapten a les peculiaritats de cadascun.

L'interès que pot tenir com a procés de restauració rau en aquesta recerca d'una simplicitat i d'una elementalitat constructiva i conceptual i d'un llenguatge tan net com sigui possible, de manera que s'hi adapti, que s'expliqui i que sigui tan poc contaminant com es pugui amb els valors essencials, tant constructius com conceptuals, dels diferents elements, seguint i utilitzant sempre els processos i les tècniques tradicionals. Els principals tipus de treballs que, en aquesta direcció s'han executat, són els següents:

Utilització de morter mixt amb terra del lloc per al rejuntat exterior i interior dels paraments verticals.

Consolidació prèvia de murs molt malmesos amb morter mixt més enriquit i col·locació de connectors metàl·lics.

Reforçament de sostres de voltes, mitjançant solera armada de formigó connectada als murs perimetrals, instal·lant connectors metàl·lics.

Utilització de morter de ciment blanc, calç i sorra per a la consolidació i l'acabat de coronaments, ampits de finestra, consolidació superficial de voltes, etc., amb

acabat remolinat, raspallat o lliscat, segons els casos.

Paviments interiors amb llosa de pedra d'Ulldecona per a espais específics i cobertes. Acabats de paviment amb formigó remolinat en les altres zones.

Utilització del morter mixt de ciment blanc i calç per remarcar i definir zones de juxtaposició d'elements originals desapareguts amb les fàbriques existents, buscant sempre aquesta economia expressiva i aquesta puresa formal.

Restauració de paraments originals (interiors i exteriors) tan fidel com sigui possible, amb morters de calç i terra del lloc, utilitzant la mateixa tècnica constructiva, però buscant amb l'acabat superficial la seva integració en el temps.

Que els elements afegits siguin els mínims i imprescindibles, com les escales mecàniques interiors, o els tancaments de les finestres, de manera que estableixin un diàleg respectuós amb l'edifici existent que assumeix el seu paper d'organisme viu que evoluciona, que assimila nous usos i que defuig la confusa integració d'elements historicistes, fora del seu context històric.

Volem potenciar la identitat del conjunt, amb l'essència dels seus valors i criteris de relació espacial entre els seus elements, tots dins d'una relació contextual amb el paisatge i la geografia del lloc, enclavat en una connexió visual amb el territori, el litoral, les vies d'accessibilitat a través de les muntanyes, entendre'l dins la història pròpia, així com d'aquella de la qual forma part.

BIBLIOGRAFIA

- ALMUNI, V.; BONET, M.; CURTO, A. *De l'edat mitjana al Montsià. Els castells*. Amposta, 1995.
- ÁLVAREZ, R.; LÓPEZ, A. "L'assentament ibèric i el poblat medieval del puig del Castell d'Ulldecona (Campanya de 1995)". *XXXVII Assemblée Intercomarcal d'Estudiosos*. 1991. [En premsa.]
- CABESTANY I FORT, Joan F. "El castell d'Ulldecona: una primera aproximació a la seva història". Novembre-desembre, 1988, p. 41-47 amb il·lustracions. *Ulldecona*, 47
- CALLARISA, M. P. *El proceso histórico de la población primitiva en el Bajo Ebro*. Inst. Arq. i Prehistòria. Universitat de Barcelona, 1965. [Tesi de llicenciatura inèdita.]
- CÁRCEL ORTÍ, Ma. Milagros. "La encomienda de Ulldecona de Sant Joan de l'Hospital: regesta documental (1907-1384)". *Actes de les primeres jornades sobre els ordes religiosos i militars als Països Catalans (Segles XII-XIX)*. Montblanc, 8-10 de novembre de 1985. Diputació de Tarragona. 1994, p. 252-274.
- CÁRCEL ORTÍ, Ma. Milagros. "L'encomana d'Ulldecona de Sant Joan de l'Hospital. Regest documental (1907-1384)". *Raïls. Butlletí del Centre d'Estudis d'Ulldecona*. Núm. 3, primavera de 1994, p. 6-27

- CATALÀ, Pere i BRASÓ, Miquel. "Castell d'Ulldecona". *Els castells catalans*. Rafael Dalmau, editor. Barcelona 1973. P. 606-615 amb il·lustracions.
- FERRÉ, C. *Historia de Ulldecona y su entorno geográfico*. Barcelona, 1983.
- FONT RIUS, José Ma. Cartas de población y franquicia de Cataluña. CSIC. Madrid-Barcelona, 1969. Vol. I, tomo 2, p. 788-790.
- FORCADELL, T. *Memòria de la segona fase d'intervenció arqueològica*. Maig, 1995.
- GENERA I MONELLS, M. "Prehistòria. Els ilercavons. El món romà. Ulldecona". *Gran Geografia Comarcal de Catalunya*. Vol. 13: *El Baix Ebre i el Montsià*. Barcelona: Fundació Enciclopèdia Catalana, 1984, p. 149151.
- GENERA I MONELLS, M. *L'Ebre Final: del Paleolític al món romà*. Tortosa, 1991.
- GENERA I MONELLS, M. *L'antiga església del Roser a Ulldecona: resultats d'una investigació arqueològica*. QHTarrac., 12, 1993, p. 189207.
- GENERA I MONELLS, M. "Resultats de les intervencions arqueològiques a la comarca del Montsià: anys 1982-1987". *XXXVII Assemblea intercomarcal d'estudiosos*. 1993. [Publicat el resum.]
- GENERA, M.; CABESTANY, J. *El castell d'Ulldecona*. BATarrac, núm. 12, 1990, p. 235236.
- GENERA, M.; CABESTANY, J. "El castell d'Ulldecona: resultats de les primeres recerques. El temps sota control". *Homenatge a F. Xavier Ricomà i Vendrell*. Diputació de Tarragona. 1997, p. 309-320.
- GENERA, M.; CABESTANY, J. "L'empremta de les ordes del Temple i de l'Hospital a les boques de l'Ebre: bases arqueològiques". *Actes I Jornades d'estudi sobre els Ordes del Temple i de l'Hospital a l'Ebre*. Ascó-Miravet, 1994. [En premsa].
- LAVEGA I SERRA, Francesc A. "Parlant del castell". *Rails. Butlletí del Centre d'Estudis d'Ulldecona*. Núm. 3, primavera de 1994, p. 28-32, amb il·lustracions.
- "Ulldecona. Castell d'Ulldecona. Mare de Déu dels Àngels del Castell d'Ulldecona". *Catalunya Romànica*. Vol. XVI. Barcelona, 1997, p. 176-181, amb il·lustracions.