

El projecte de remodelació del subsòl del Museu d'Història de Barcelona. Resultats de les darreres intervencions arqueològiques: una església dels segles VI - VII al subsòl de la Plaça del Rei

JULIA BELTRÁN DE HEREDIA BERCERO¹
ANTONI NICOLAU I MARTÍ²

El passat dia 30 de juny de 1998, el Museu d'Història de la Ciutat de Barcelona va inaugurar la nova presentació de les restes arqueològiques del subsòl de la plaça del Rei, la Casa Padellàs i el Saló del Tinell. La recerca feta durant els treballs de remodelació ha permès actualitzar l'estat dels coneixements sobre la interpretació del jaciment; especialment rellevants són les noves propostes interpretatives sobre l'existència d'una factoria de vi datada entre la segona meitat del segle III i inicis del segle IV, així com la identificació d'una església cruciforme datada a finals del segle VI. En aquesta presentació es fa especialment referència a l'esmentada església, tot exposant la metodologia que ens ha permès proposar-ne la identificació.

ANTECEDENTS DEL JACIMENT

En ocasió de les obres d'obertura de la Via Laietana, es veié afectada la casa Padellàs, palau civil d'origen gòtic que estava situat al carrer de Mercaders. L'edifici va poder ser recuperat i desmuntat pedra a pedra, i l'any 1931 es procedí al trasllat a la plaça del Rei.

Les obres de fonamentació de l'edifici van permetre localitzar els primers vestigis de la ciutat romana. El solar afectat per la situació de la casa Padellàs es va excavar en la seva totalitat. Poc després, la necessitat de comprovar els fonaments de la capella de Santa Àgata va possibilitar l'extensió de la recerca arqueològica cap a la plaça del Rei, per la qual cosa va quedar al descobert una bona part de les estructures que es conservaven a sota.

1. Arqueòloga responsable del projecte de remodelació del subsòl arqueològic de l'MHCB
2. Director de l'MHCB

Els resultats de l'excavació van ser tan prometedors com les primeres troballes sota la casa Padellàs. Els treballs arqueològics es van perllongar fins a l'any 1935, però els esdeveniments bèl·lics de 1936-1939 obligaren a suspendre la intervenció arqueològica. Per motius obvis de seguretat, es va tornar a reomplir la zona de la plaça del Rei que havia quedat al descobert.

Després de la guerra, la importància de les restes arqueològiques i el seu interès històric van conduir a la presa de decisió de la seva conservació sota l'edifici que finalment es destinaria com a seu del Museu d'Història de la Ciutat. La nova institució assegurava d'aquesta manera una bona part de la seva àrea expositiva: les restes corresponents a l'etapa més antiga de la història de la ciutat.

Així doncs, es va procedir a posar en marxa el primer projecte museogràfic per tal de possibilitar la visita del públic i fer entenedores les ruïnes. El nou museu es va inaugurar l'any 1943, i amb ell es va obrir per primera vegada el conjunt arqueològic de la casa Padellàs al públic.

Van passar molts anys fins que no es van reprendre els treballs arqueològics a la plaça del Rei, encara que es continuaren fent intervencions arqueològiques a altres indrets de la ciutat. L'any 1954 es va excavar el subsòl del Tinell, per tal de verificar l'estat de la fonamentació d'aquest edifici. La intervenció va permetre conèixer un nou sector de la colònia romana, encara que únicament es va incorporar un sector del subsòl del Tinell com a espai arqueològic visitable. La resta va quedar novament soterrada sota d'uns nivells d'aportació de graves i sorres coberts per un paviment de lloses de pedra. Les seves sales van ser inaugurades l'any 1960.

El mateix any es va excavar la resta de l'àrea de la plaça del Rei que encara quedava sense alliberar dels sediments arqueològics. Un any més tard, l'any 1961, es cobrí la plaça amb una gran llosa i un sistema de bigues soldades transversals. Per fer els fonaments dels pilars, on s'hauria de recolzar la llosa, s'havien d'obrir dotze pous, que van ser novament objecte d'excavació arqueològica. En aquesta ocasió, es va comptar amb la col·laboració del doctor Maluquer de Motes de l'Institut d'Arqueologia de la Universitat de Barcelona.

El nou projecte incloïa la comunicació dels dos àmbits: plaça del Rei i casa Padellàs, així com l'adequació museogràfica del nou sector. L'any 1962 s'inauguraren les noves instal·lacions, tot ampliant considerablement l'àrea expositiva del museu.

Diverses actuacions propiciades per la necessitat d'assegurar l'estructura de la capella de Santa Àgata, i les diferents campanyes arqueològiques promogudes pel Museu permeteren localitzar els primers graons de l'escala que pujava al pas de ronda, així com la visualització de nous panys del parament interior de la muralla augustina. Igualment, s'excavà la part de l'*intervallum* propera a la capella que queda afrontada amb el *cardo minor*.

Entre els anys 1982-1983, i amb motiu de les obres de reforma de les instal·lacions del museu, es va fer una petita intervenció arqueològica que va afectar, principalment, l'espai de l'*intervallum* i l'angle est de les estructures que es conserven

sota la casa Padellàs. Uns anys més tard es va dur a terme una nova adequació de tot el conjunt. Amb motiu de les obres, es va recuperar un petit sector sota el Tinell com a espai arqueològic.

A partir d'aquesta data, únicament s'havien fet algunes petites operacions puntuals de manteniment.

EL NOU PROJECTE DE REMODELACIÓ

L'any 1994 el Museu d'Història de la Ciutat de Barcelona va iniciar els treballs encaminats a fer una remodelació de tota l'àrea arqueològica. En aquell moment s'elaborà el projecte per a la nova presentació del subsòl de la plaça de Sant Iu i carrer dels Comtes, que havia estat tancada al públic des d'inicis de la dècada de 1980. El febrer de 1995 es va inaugurar aquesta àrea arqueològica totalment renovada, amb una nova presentació que incloïa algunes propostes interpretatives innovadores respecte de la interpretació de les estructures del Conjunt Episcopal. La transformació del Museu d'Història de la Ciutat de Barcelona, però, no feia més que començar, poc temps després es van iniciar les tasques prèvies orientades a la remodelació de la resta del subsòl arqueològic.

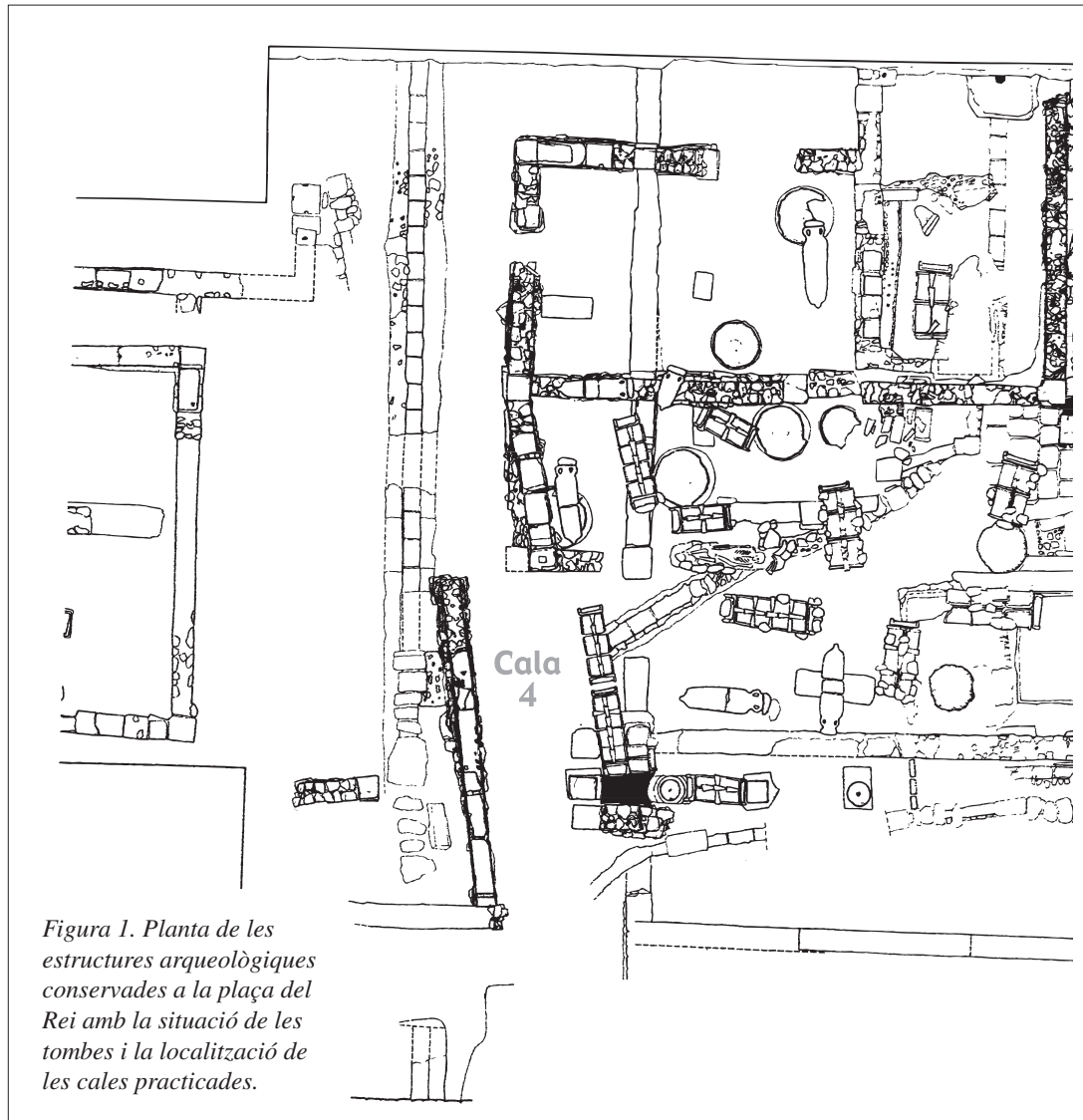
OBJECTIUS DE LA INTERVENCIÓ

Un estudi fet dos anys abans per part de la restauradora del Museu, la senyora Lídia Font, va permetre detectar que el jaciment començava a trobar-se en un mal estat de conservació que es podria agreujar en poc temps, i es van detectar les problemàtiques més greus. L'experiència dels tècnics del Museu que s'encarregaven d'organitzar les visites comentades ens indicava que el nivell de comprensió de les restes era molt baix entre el públic habitual, tot i que la visita era molt valorada.

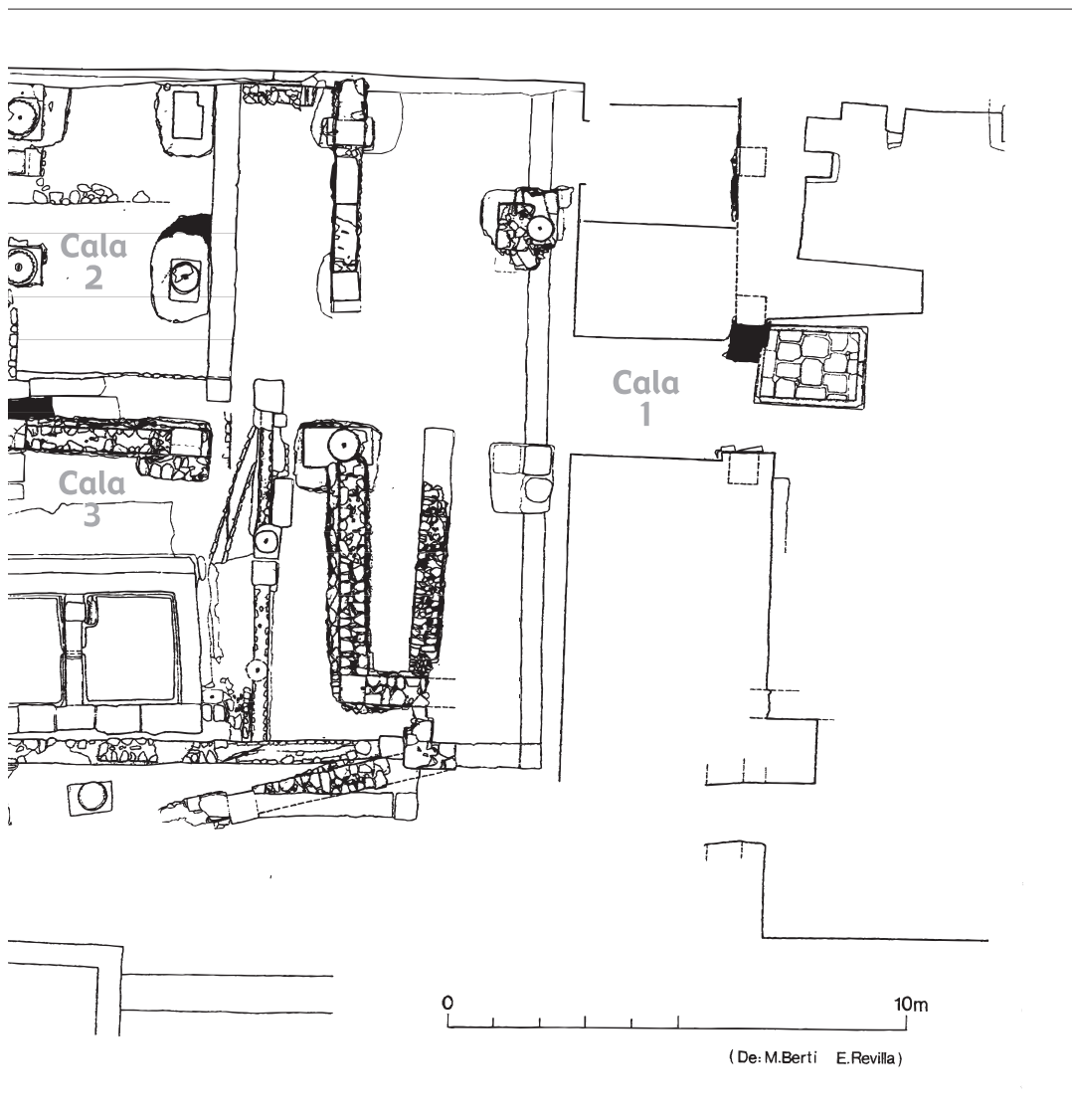
A partir d'aquestes premisses i de l'experiència obtinguda amb la remodelació que s'havia fet del subsòl del carrer dels Comtes i de la plaça de Sant Iu, es varen establir els objectius del projecte: a) millorar l'estat de conservació del jaciment; b) contribuir a una millor intel·ligibilitat de totes les restes arqueològiques del Museu, i c) ampliar el ventall d'instruments informatius i didàctics que el Museu posava a l'abast del públic per tal de millorar la qualitat de la visita.

Respecte als criteris de presentació, s'optà per continuar i millorar, en el que era possible, el model que havia estat aplicat a l'altra part del subsòl ja oberta al públic (NICOLAU, 1996). De manera molt sintètica, es tractava de mantenir les restes tal com havien estat deixades pels excavadors, i facilitar la seva comprensió a través d'una utilització discriminatòria de la llum, i de la instal·lació de plafons de senyalització amb dibuixos de restitució; un seguit d'exposicions permetrien contextualitzar històricament les restes.

Però, així com s'havia fet un estudi recent sobre l'estat de conservació, ens



trobàvem que l'estat del coneixement científic sobre les restes arqueològiques era força pobre i sovint contradictori. Calia, doncs, fer un projecte d'investigació que ens permetés avançar en la interpretació del jaciment per tal de poder-lo explicar amb més rigor.



EL PROJECTE D'INVESTIGACIÓ

Un equip tècnic del Museu es va posar a treballar per fixar els objectius i la metodologia que s'havia d'emprar en la recerca que calia fer. Les restes havien estat excavades feia anys i mancava la major part de la documentació, caldria fer un estudi sistemàtic del jaciment orientat a revisar les cronologies dels diferents elements,

i sobretot a esbrinar les possibles funcions de cadascun dels edificis i conjunts presents.

Durant els dos anys que han durat els treballs de recerca s'ha pogut comptar amb la col·laboració de diversos investigadors i col·legues que han contribuït amb la seva ajuda i els seus suggeriments. Especialment important ha estat la inestimable ajuda del doctor Charles Bonnet, l'experiència i els coneixements del qual han permès anar més lluny en la interpretació de les dades de camp, però el que és cert és que l'equip permanent s'ha vist assistit en moltes altres ocasions per altres professionals.³

Malgrat els resultats obtinguts, però, el projecte de recerca no ha finalitzat, resten encara moltes llacunes per omplir, hipòtesis per comprovar i nous camins per obrir, en els propers anys es continuarà amb els treballs.

METODOLOGIA

L'estudi i la reinterpretació d'excavacions antigues planteja una problemàtica inexistente en altres tipus d'intervencions. Normalment, la seqüència estratigràfica del jaciment es troba reduïda a l'estratigrafia murària, la majoria de les vegades incompleta. La complexitat estructural és més gran quan es tracta d'arqueologia urbana, a causa de la superposició d'estructures de les diferents èpoques i de les contínues transformacions. Quan a més a més, es tracta de jaciments que han estat musealitzats les restes acostumen a patir modificacions afegides.

Tots aquests condicionants es poden aplicar a les restes conservades al subsòl de la plaça del Rei i el Tinell. El jaciment es troba molt alterat, gran part de les estructures van ser aixecades durant les excavacions antigues, si bé en la documentació fotogràfica de l'època es poden veure en la seva totalitat. L'adequació del recinte al públic va provocar el desplaçament d'elements i la desaparició o l'alteració d'altres.

La primera fase de la nostra actuació sobre el jaciment va consistir en l'eliminació d'una capa de primal que havia estat aplicada com a consolidant d'estructures i talls estratigràfics. Però, l'aplicació d'aquest producte havia facilitat, al mateix temps, l'absorció de la pols que impedia una lectura correcta de les restes. Igualment, es van enretirar alguns elements moderns procedents d'antics muntatges museogràfics, que sovint amagaven estructures o distorsionaven el seus límits. Aquesta primera fase va permetre posar de relleu la realitat estructural de nombroses estructures arqueològiques.

3. L'equip de recerca, dirigit per la que subscriu aquest text, estava format per Emili Revilla, Isabel Fernández, Esther Albiol, Montse Duran i Noelia Sanz. Des d'aquí volem agrair també les aportacions de tots els col·legues que ens han ajudat, sense que això vulgui dir fer-los responsables de les imprecisions que hi pugui haver. Amb la por d'oblidar-ne algun volem citar: els doctors Pere de Palol, Josep M. Gurt, Gisela Ripoll i Cristina Godoy, Teresa Marot i Jordi Juan de la Universitat de Barcelona, els doctors Ramón Jàrraga i Alexandra Uscatescu de la Universitat Autònoma de Barcelona i el senyor Albert Martín. Per a l'estudi del material hem rebut la col·laboració de Ramon Jàrraga.

Els treballs van continuar amb una neteja sistemàtica de totes les estructures per tal de procedir a un registre estratigràfic dels paraments conservats, analitzant els diferents tipus d'obra de fàbrica, les tècniques constructives emprades, la qualitat i composició dels morters, els acabats de superfície, com també el desplaçament dels nivells de circulació. El registre va tenir en compte tant les accions positives com les negatives. Paral·lelament, es van fer una documentació gràfica completa, fotografies i una nova planimetria, aquesta facilitada ara per una visualització correcta de les estructures.

L'elaboració d'una seqüència estratigràfica murària, a partir de les dades obtingudes *in situ*, va permetre establir una cronologia relativa. Els primers indicis d'una cronologia absoluta van aparèixer amb la localització, a partir d'una mapejació, del material ceràmic integrat en les distintes estructures, referents *ante quem* i *post quem* de les construccions. El mateix procediment es va aplicar als materials integrats als talls estratigràfics; l'estudi topogràfic del jaciment ens va permetre incloure els fragments al context que pertanyien: rebliments de trinxeres, terres aportades per anivellar els nivells de circulació, estrats d'amortització, etc.

Es va procedir també a la consulta de la documentació antiga, malauradament escassa, ja que no disposem de cap diari d'excavació, sols de les plantes, ja conegudes de les excavacions dels anys trenta, una secció estratigràfica i unes notes manuscrites de J. Serra Ràfols, com també de l'informe del doctor Maluquer de Motes, que afecten principalment la plaça del Rei. Per contra, la documentació fotogràfica conservada és molt rica, i ha estat de gran importància per entendre el funcionament de les diferents estructures i a l'hora de recuperar els testimonis dels murs que havien estat desmuntats. Murs seccionats i antigues alineacions es trobaven amagats darrere les parets d'obra nova que formen l'espai actual del Museu. Aquest treball ha permès restituir les plantes amb precisió.

Finalment, es van contrastar les dades obtingudes de la nostra intervenció amb la revisió dels materials arqueològics procedents de les excavacions antigues que tenien una bona situació física dintre del jaciment. Igualment, es va procedir a la revisió del material amfòric de la necròpolis de la plaça del Rei.

Realització de sondejos arqueològics

L'estudi de l'estratigrafia vertical va tenir la seva correspondència en l'obertura de 4 cales. Els sondejos arqueològics tingueren com a objectiu obtenir una cronologia absoluta de les fases establertes i contrastar les dades cronològiques donades pels materials integrats en talls i estructures.

La localització de les cales va restar condicionada per les característiques del jaciment, ja que aquestes s'havien de fer en indrets que no possessin en perill l'estabilitat de les estructures. A més a més, els testimonis conservats *in situ* que es troben relacionats amb les fases més tardanes del jaciment, són molt escassos.

Aquests condicionants van obligar a planificar molt bé la situació de les cales, per tal d'extreure el màxim d'informació i incidir el mínim en el jaciment.

De les quatre cales practicades, tres van donar resultats positius. La cala 1 es va obrir on es conservaven sediments relacionats amb la segona fase de l'església, concretament estrats de rebliment de les trinxeres de fonamentació. Les cales 2 i 3 tenien com a objectiu obtenir dades respecte de l'etapa final de la indústria de salaó, la cala 2 no va aportar cap referència cronològica, la presència de material era escassa i totalment irrellevant. Però la seqüència estratigràfica de la cala 3 ens va proporcionar les dates d'amortització de la factoria de *garum*, els nivells eren anteriors a la primera església i corresponien al moment d'abandonament de l'espai industrial. Finalment, la cala 4 es va obrir en les terres aportades amb les obres de la primera església.

RESULTATS DE LA INTERVENCIÓ ARQUEOLÒGICA

Els treballs fets van permetre posar de relleu l'existència d'estructures pertanyents a dos edificis successius de caire religiós que es poden datar cap a l'acabament del segle VI i l'inici del segle VII.⁴ Es tracta d'una església en planta de creu que va ser transformada pocs anys després de la seva construcció. El nou edifici de caire monumental manté la mateixa planta i la situació de l'únic altar conegut, com també l'organització bàsica de l'espai, tot i que es denota un important procés de monumentalització que va més enllà del mateix edifici i que afecta gran part dels edificis del conjunt episcopal.

La troballa justifica i dóna sentit a la coneguda necròpolis de la plaça del Rei i ha posat de relleu les relacions que hi havia entre els diferents edificis que configuren el conjunt episcopal de Barcelona (BONNET, BELTRAN, en premsa).

Primera fase: la primera església

La primera església i els seus annexos es van aixecar sobre una indústria *cetaria*, una factoria de *salsamenta* i *garum* que va estar en funcionament com a mínim fins a la segona meitat del segle V tot i que, com en el cas de la factoria de Roses (Alt Empordà), podria arribar perfectament al començament del segle VI. En els nivells d'amortització de la factoria es va localitzar la forma de TS Africana Hayes 73 A i Hayes 80 B que ens proporcionen la data apuntada⁵.

La construcció es va fer a cel obert, sense obrir rases de fonamentació, ja que les estructures s'elevaven a partir de la cota d'arrasament de la factoria. Els murs re-

4. Les primeres conclusions van ser exposades l'abril de 1997 en una taula rodona amb la participació de diversos especialistes.

5. Per l'estudi del material hem tingut la col·laboració de Ramon Jàrrega

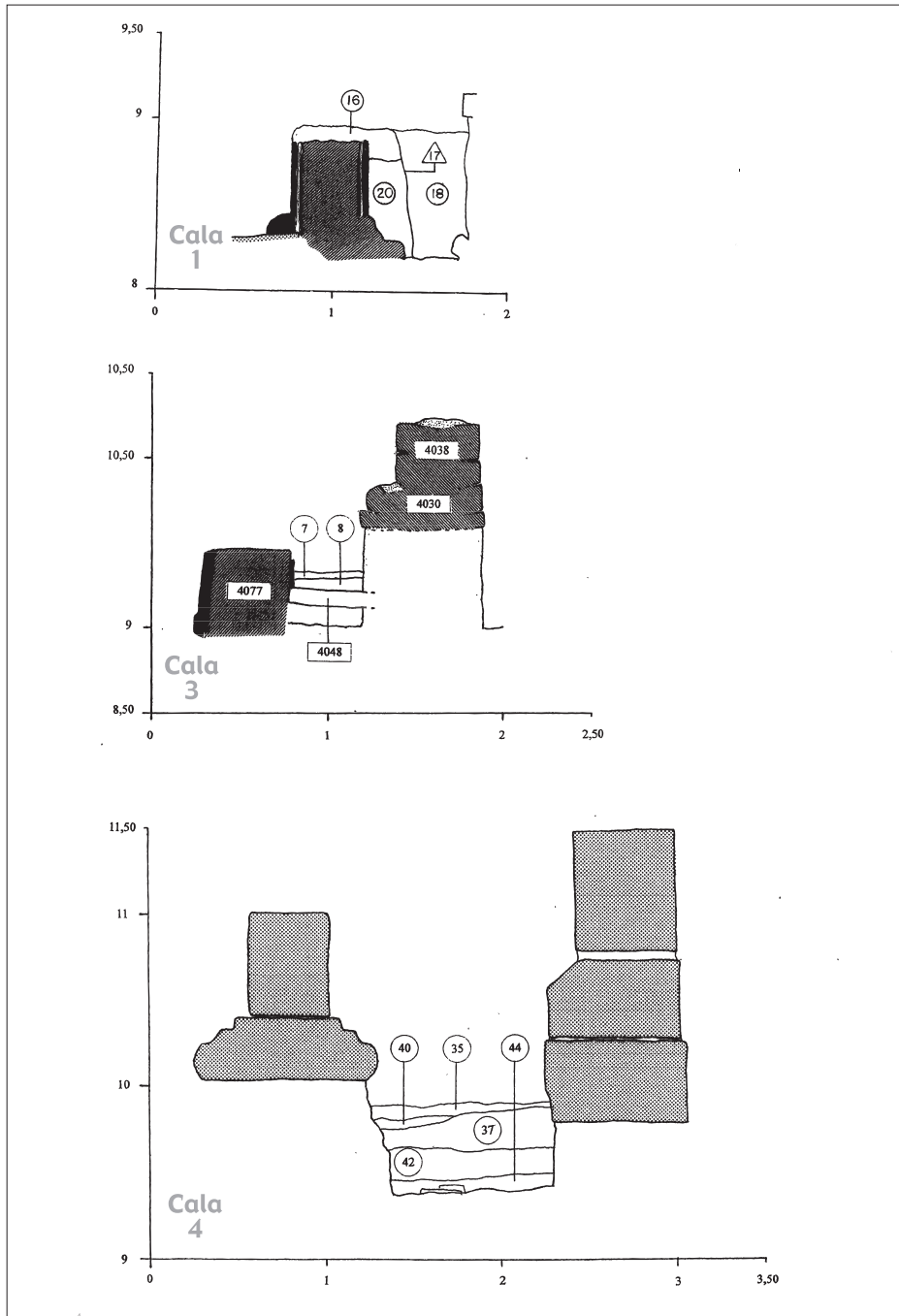


Figura 2. Talls estratigràfics de les cales 1, 2 i 3.

colzen directament damunt la terra o en un petit llit de pedres, la fonamentació es configura únicament per la part soterrada del mur. L'amplada de les estructures és d'uns 45 centímetres i encara que es troben fermes i en bon estat de conservació la fàbrica és senzilla: pedres de grandària mitjana i petita amb material ceràmic constructiu lligat amb un aglomerat terrós pobre en calç. L'obra va comportar l'elevació dels antics nivells de circulació en almenys 60 centímetres. En les terres aportades per tal de regularitzar els nivells en aquesta fase de les obres va aparèixer un fragment de TS Africana de la forma Hayes 91 D. La cronologia proposada per Hayes situa aquesta forma entre el 600 i el 650, tot i que segons altres autors l'inici de la seva producció començà abans del canvi de centúria, per la qual cosa sembla prudent deixar obert el marge cronològic.

D'aquesta primera construcció només resta part de la capçalera rectangular i el braç nord, encara que el mur nord-est de la capçalera es conservava *in situ* en el moment de l'excavació, actualment se'n pot apreciar el negatiu. Al centre del creuer es localitzen les restes d'una base d'altar. Es tracta d'una estructura de pedra, de la qual es conserven tres filades, i part d'una caixa on devien anar dipositades unes relíquies.

Al costat de la capçalera se situen dues sales rectangulars, comunicades entre si, amb una entrada exterior que dona a l'antic *cardo minor*. La construcció d'aquestes dues estances va significar l'ocupació definitiva de l'espai porticat del *cardo minor*, els pilars queden integrats en la nova construcció. Tot i així, la circulació es va mantenir a través d'un carreró relativament estret que presenta un traçat oblic, en relació amb l'antiga trama urbana.

A l'est, un espai obert —segurament utilitzat com a jardí— es troba delimitat per dos murs de tanca. Es tracta simplement d'una mena de tanca feta amb pedra de maçoneria travada amb terra. En la seva construcció es va reaprofitar una làpida epigràfica del segle II. Entre la muralla i el mur de tanca se situa un corredor de pas. Al nord-est, dues columnes indiquen l'existència d'un petit pòrtic que s'obre al jardí. Les columnes recolzen directament damunt les estructures arrasades de la factoria i es troben falcades amb fragments ceràmics. És important destacar que la paret de tanca s'adossa a l'angle del braç nord, més tard amb les obres de la segona fase conservarà aquesta particularitat. En aquest espai obert, es constituïria poc després una petita necròpolis.

Segona fase: la segona església

Pocs anys després de la construcció de la primera església es van començar les obres de la segona. El material⁶ localitzat en el rebliment de les trinxeres, com és la presència de TS Africana Hayes 105 (tipus Waage 1948) i un *nummus*, consi-

6. L'estudi del material numismàtic l'ha fet Teresa Marot.

derat com una emissió visigoda de la seca d'*Emerita*, encunyat a partir de Leovigild, ens proporciona una datació de l'acabament del segle VI i l'inici del segle VII.

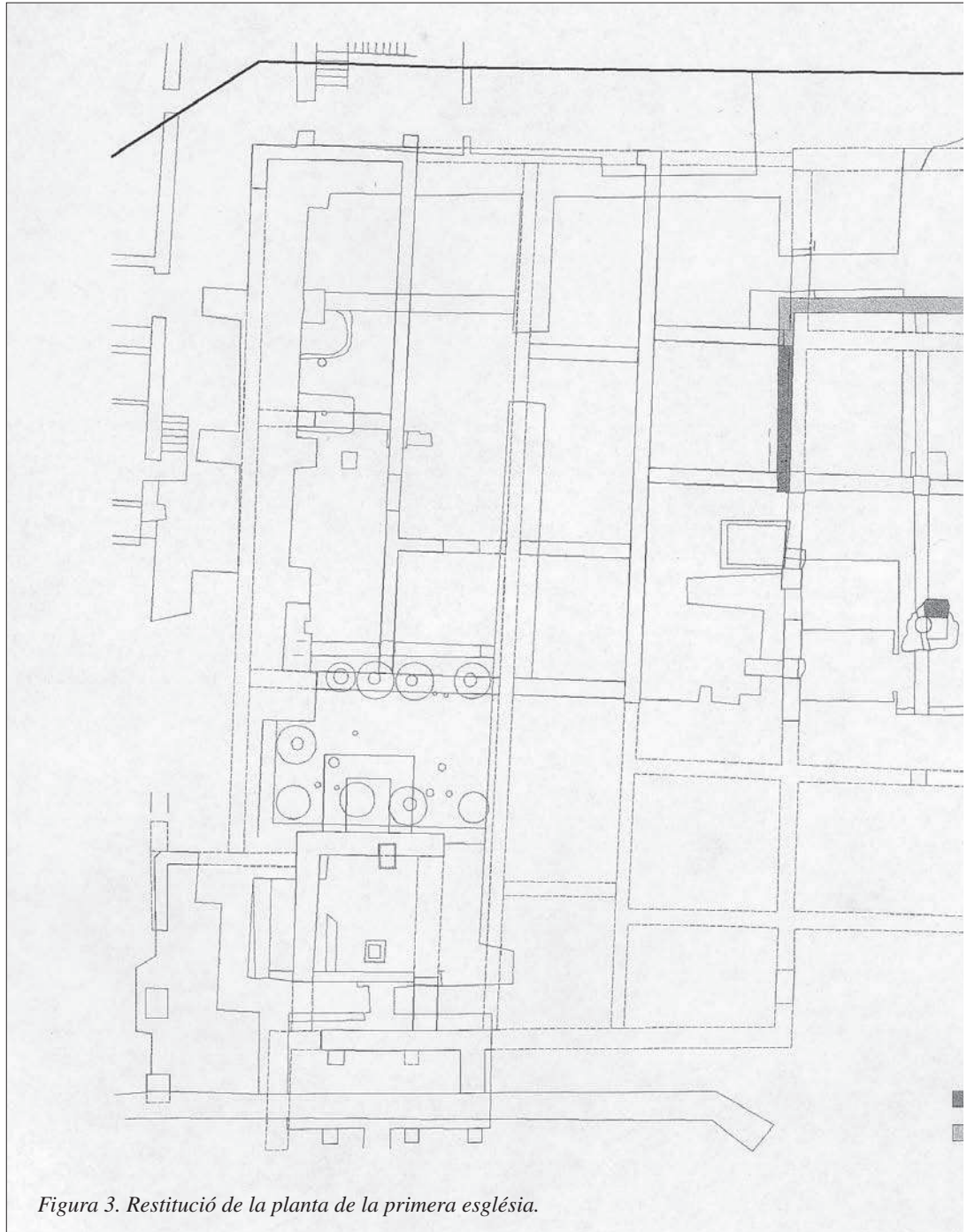
La disposició de la nova planta i la posició física d'algunes de les estructures ens indiquen clarament que aquest edifici va ser concebut com una reforma del primer. Una part es va construir per l'exterior mantenint la capçalera i el braç nord en peu. El mur sud-oest de la capçalera es va conservar com a límit de la nova construcció, segurament en funció de les dues sales rectangulars que estaven encara en ús. Això, podria explicar l'existència de dues grans sabates adossades al mur, una mena de reforç estructural per rebre el pes de l'elevació i de la coberta de la nova església. La part conservada permet comprendre com s'organitzava l'edifici a l'oest i comprovar com es manté la planta cruciforme.

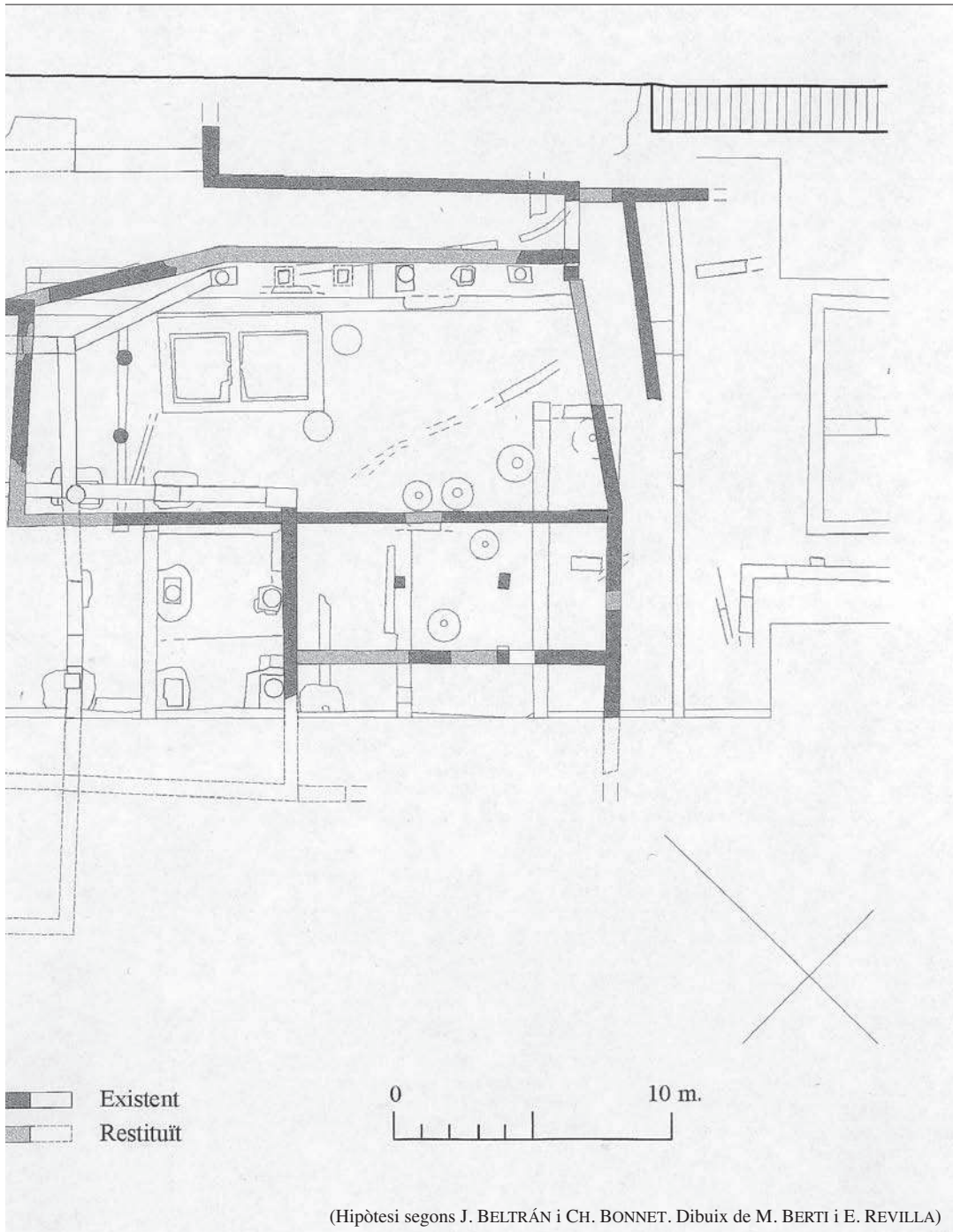
La tècnica constructiva emprada en aquest edifici presenta unes característiques molt diferents de les descrites per la primera fase. Presenta unes fonamentacions corregudes de gran fondària, més de 2 metres per sota el nivell de circulació, sovint amb banquetes escalonades que superen els 80 centímetres d'amplada. Per la seva construcció es van practicar rases prou amples per poder treballar, ja que els fonaments es van aixecar a base de filades regulars de pedra disposades a mà i lligades amb un morter de gran consistència amb presència ocasional de carbons.

Els fonaments que defineixen la planta cruciforme presenten unes bases quadrangulars on recolzen pilars integrats en les parets, la tècnica recorda l'*opus africanum*. Es tracta de grans sabates construïdes per evitar problemes d'estabilitat, amb unes mides aproximades d'1,50 x 1,50, on recolzen elements verticals de secció rectangular o fusts de columnes que —com en la primera fase— es troben falcats amb fragments ceràmics, normalment àmfora africana i després segellats amb morter. La seva situació en planta a espais regulars i la seva construcció *a priori* de la resta de les fonamentacions indiquen l'existència d'un acurat pla d'obra. D'altra banda, les característiques físiques de les fonamentacions ens indiquen que l'edifici s'aixecava a gran alçària.

Just al centre del creuer se situa un altar. Es tracta d'un fonament massís sobre el qual se situa un element rectangular, una mena de caixa feta de pedra amb l'interior estucat. Directament damunt la caixa es troba un fust de columna que s'aixeca uns 60 centímetres per damunt el nivell de circulació. L'estructura respon a la base d'un altar amb una caixa on devien anar dipositades unes relíquies. Aquesta mena d'altars amb reliquiari ha estat estudiat a Caríntia i al Tirol i es coneixen altres exemples al Mediterrani (GLASER, 1997). Com ja hem avançat, l'altar té el seu origen en la primera església. Tallat per la trinxera de fundació de la segona fase s'han conservat part de la base prismàtica d'obra de l'altar de la primera església i les restes de l'antiga caixa, que van ser integrades en el nou altar. Un lliscat interior va unificar les dues fases.

Descartem totalment que aquesta estructura correspongui a part d'una claveguera com a vegades s'ha pensat. Les seves característiques constructives no són apropiades per a la circulació d'aigües constant, no hi ha estanquitat i l'interior es





troba estucat, condicions impensables per a una claveguera. A més a més, no té cap sentit utilitzar el fust d'una columna disposada en vertical com a tapadora d'una conducció soterrada, és conegut que els registres tenen altres característiques físiques. La caixa i la fonamentació on recolza són totalment solidaris i presenten el tipus d'obra i morter de l'església de la segona fase. L'estudi de l'element ha permès demostrar que no es troba seccionat —presenta límits reals—, les obertures existents van ser practicades, de bon segur, per recuperar les relíquies, encara resta *in situ* part de la teula que va servir per tancar el registre de la caixa. El dipòsit de relíquies en les esglésies construïdes *ex novo* constitueix un fet conegut i ben documentat en nombrosos edificis religiosos.

La construcció d'aquest edifici va significar un nou desplaçament del terra, una aportació de terres va situar els nivells de circulació almenys 50 centímetres per damunt del de la primera fase. En tota l'obra es denota la presència de material arquitectònic reaprofitat com a material constructiu, com ara fusts de columnes, capitells o pedres ben tallades de funcionalitats diverses.

Als peus de l'església, se situaven un seguit d'estances lligades a l'edifici de culte. Malauradament, totes les estructures van ser desmuntades als anys cinquanta, la planta ha hagut de ser restituïda amb l'ajuda de les fotografies antigues i d'una maqueta de les restes que es conserva al Museu d'Història. Tot i les dificultats i els riscos que comporta una restitució d'aquesta mena, podem dir que la situació topogràfica de les alineacions és bastant fidel a la situació original de les restes. Els treballs ja esmentats han permès localitzar els testimonis de moltes de les estructures desaparegudes, murs seccionats a les parets, fonaments soterrats sota els paviments de circulació del Museu, paraments integrats en l'obra del Palau Comtal del segle XI o bé d'altres damunt dels quals es va fonamentar la sala de les voltes romàniques.

La planta general és de grans dimensions, 35 metres de llargada, on destaca l'església cruciforme, probablement de més alçària que la resta d'edificacions, i un grup de dependències que definien un cos rectangular al nord i una petita estructura a l'est que presenta un interès particular. La seva planta és quadrada amb unes dimensions aproximades de 2,5 x 2,5 m i les parets exteriors estucades. L'estructura disposa de poca alçària i presenta a les quatre cantonades uns negatius, potser de columnes. A dues de les parets laterals es localitzen dues obertures oposades en forma d'arc, segurament relacionades amb l'aigua. Tot això ens fa pensar en la possibilitat que podria tractar-se d'un baptisteri amb baldaquí. Es coneixen altres exemples amb baptisteris situats als peus, com per exemple el del Bovalar de Seròs (Lleida).

La necròpolis de la plaça del Rei

Les obres de l'església de la segona fase van afectar també el jardí situat al costat de la capçalera. La tanca situada al nord-oest va ser substituïda per un pòrtic que

s'obria a l'antic jardí, ara convertit en necròpolis. La paret de tanca s'adossa, com en la primera fase, a l'angle del braç nord de l'edifici cruciforme. El mur va ser desmuntat durant les excavacions antigues, tot i que es pot apreciar el seu negatiu en la destrucció obliqua del mur de la instal·lació de *garum*. El passadís porticat va ser tancat a l'oest amb una porta que donava al carreró. Es defineix així una circulació interna que es dirigia cap a les dependències situades als peus de l'església, a través d'una altra porta situada al final del corredor. Resten els dos brançals, configurats amb grans blocs de pedra i integrats als fonaments de les voltes romàniques.

Les dues sales situades a la capçalera es van mantenir en ús durant poc temps, dos inhumacions indiquen el final de la seva ocupació, que podria estar en relació amb l'inici de l'ocupació del jardí com a necròpolis. Potser l'abandó de les sales va coincidir amb la mort d'un eclesiàstic i una part dels fidels desitjaren ser enterrats al mateix sector.

Són ben conegudes les setze tombes que configuren la necròpolis de la plaça del Rei, tot i que al setembre de 1936 se'n van localitzar cinc més que van restar inèdites als estudis posteriors, així com una altra trobada durant les excavacions dels anys seixanta que no es va donar a conèixer. Es tracta d'un enterrament infantil en àmfora. Tenim, doncs, 22 tombes ben documentades, tot i que podem pensar que el nombre d'enterraments podria ser una mica superior a causa de l'existència de nombroses sitges, obertes amb posterioritat, a tota la zona. Es denota la presència d'ossos i material dispers, fet que ja van posar de relleu els seus excavadors.

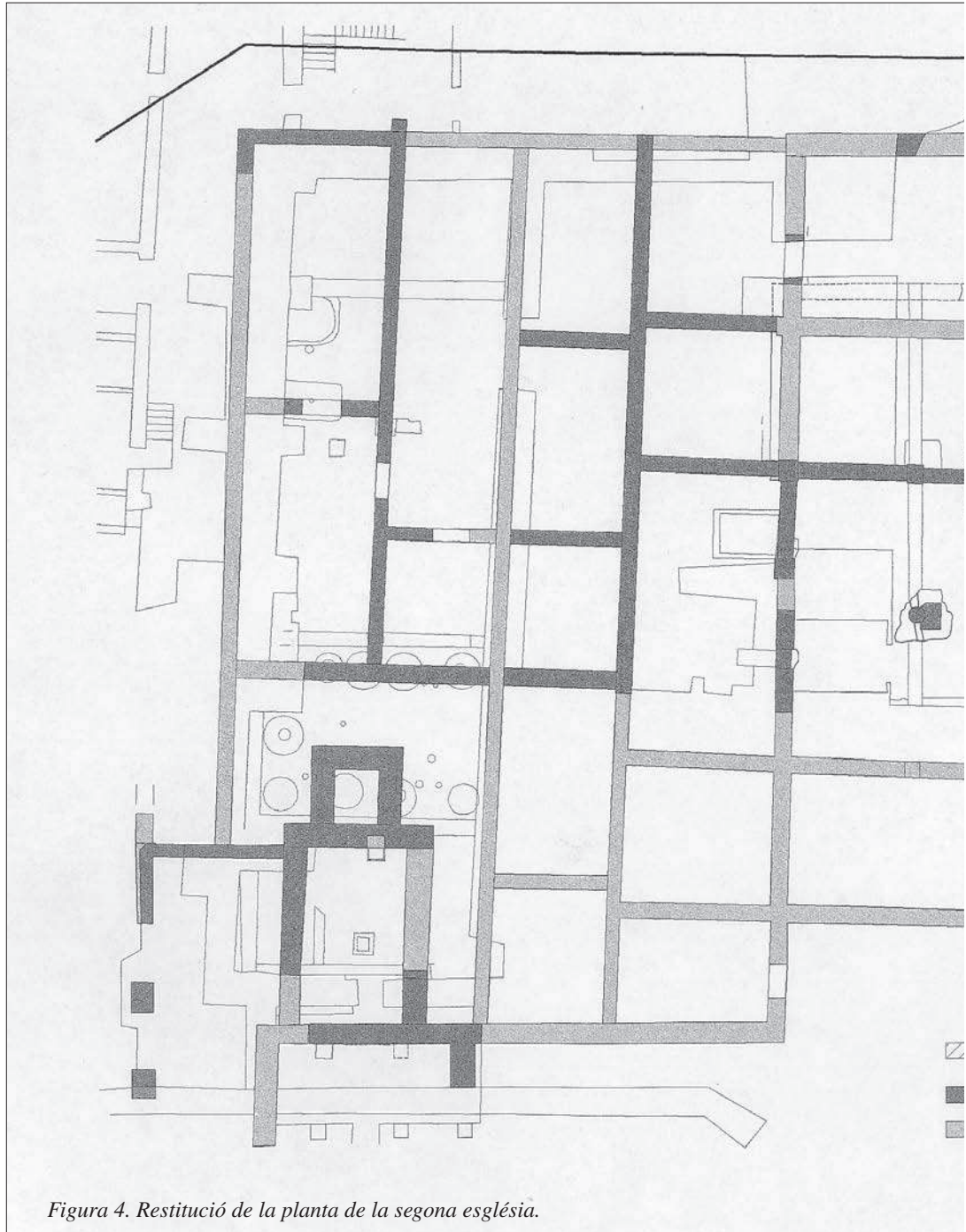
D'aquests enterraments, set van ser practicats amb àmfores i quinze amb *tegulae* amb una major concentració de tombes a l'angle nord-est del recinte, mentre que al sud-oest —a l'espai ocupat per les antigues sales— únicament es localitzen dues tombes. Dos pilars suportaven una coberta quan les sales ja havien estat amortitzades, la qual cosa sembla indicar que es podria tractar d'un indret privilegiat dintre la necròpolis.

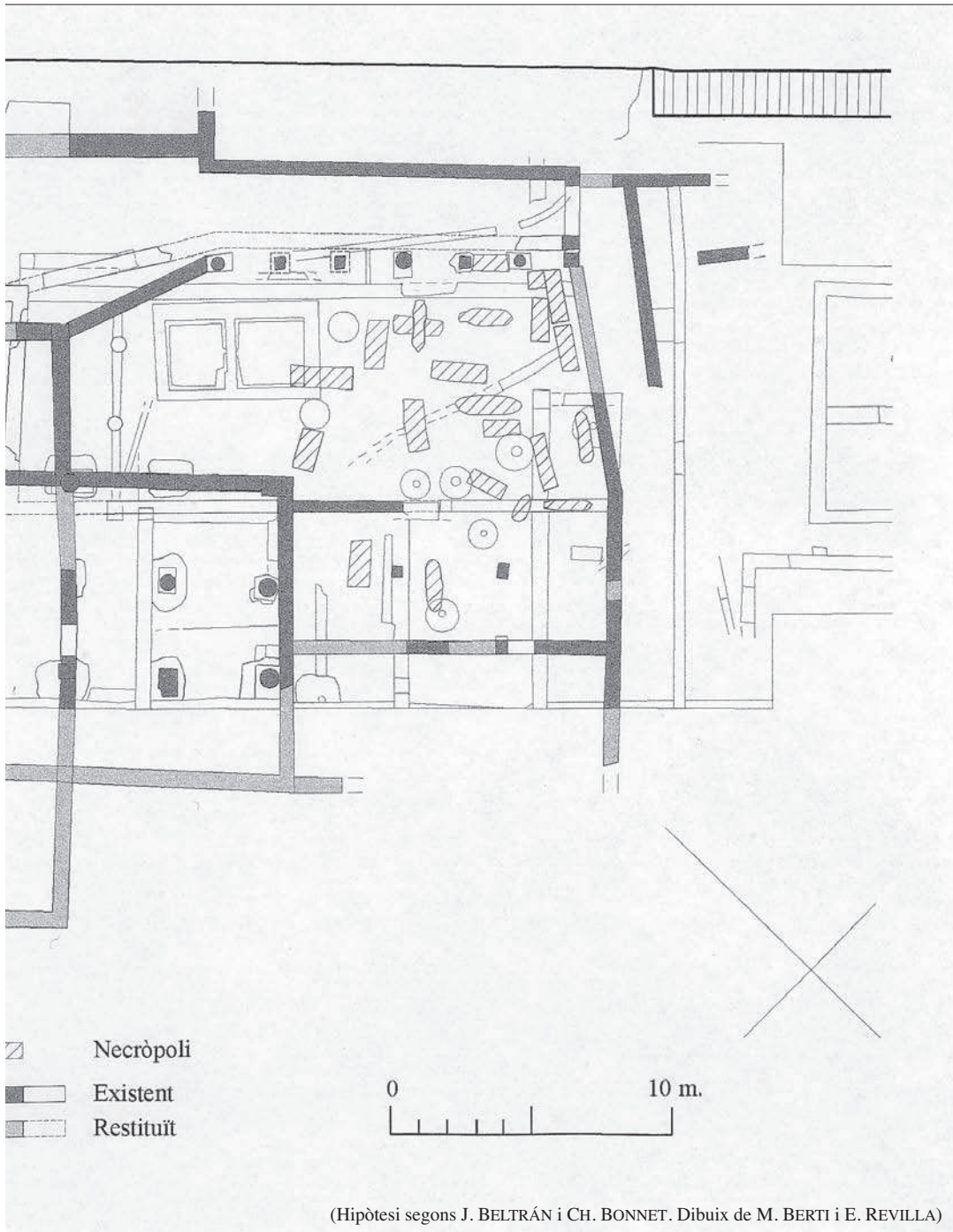
La revisió i l'estudi del material amfòric utilitzat als enterraments —Keay LX, LXI, LXIII, LRA 4— situa la necròpolis entre l'acabament del segle VI i un moment poc avançat de la primera meitat del segle VII, cronologia que confirma les dades proposades per l'església amb la qual està relacionada.⁷

Desconeixem qui va ser enterrat en aquesta petita però privilegiada necròpolis, en un moment en què els cementiris s'estenien fora muralles. Un petit cementiri que disposava d'un gran pòrtic i que es localitzava a l'interior del Conjunt Episcopal de Barcelona. El material associat a les tombes és escàs, una fíbula femenina de llautó, una sivella de cinturó de ferro i unes arracades de plata, datades als segles VI-VII, ens permet, en principi, vincular-lo a una població visigoda.

El final de la necròpolis podria estar relacionat amb un paviment d'*opus sig-*

7. L'estudi de les àmfores de la necròpolis el va fer Albert Martín.





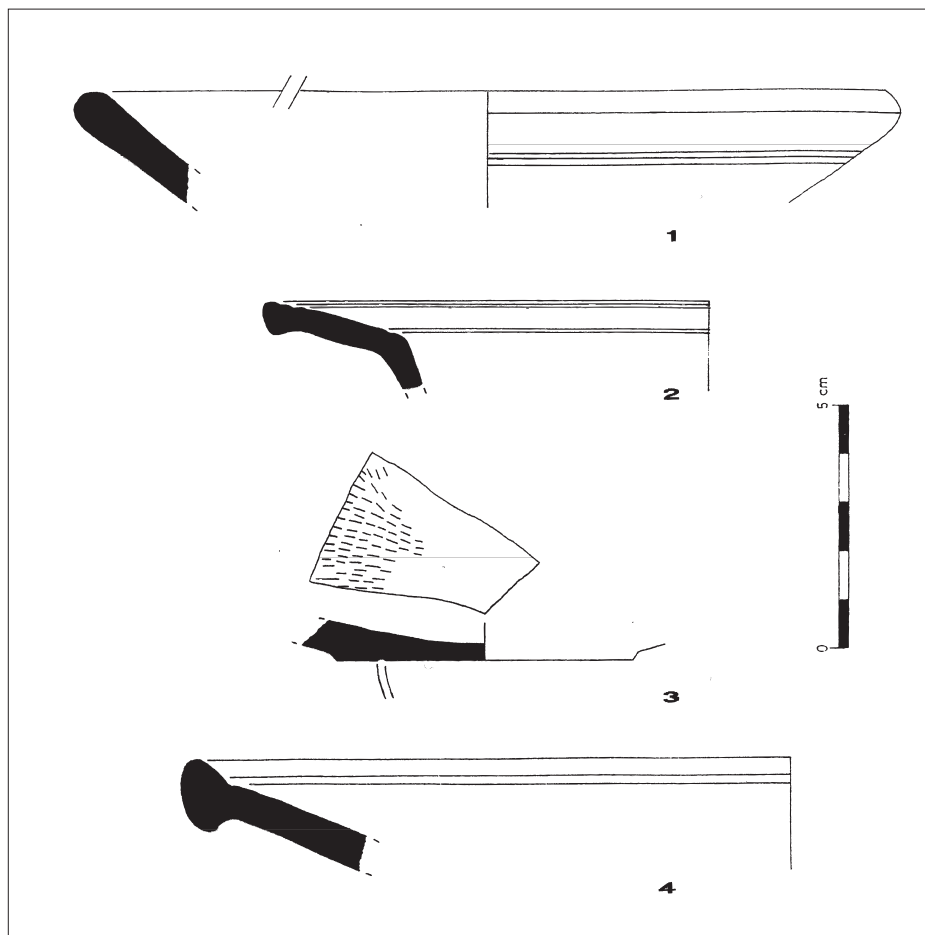


Figura 5. Terra sigil·lada trobada als sondejors. Fig. 1. Hayes 80 B; fig. 2. Hayes 73 A; fig. 3. Hayes 91 D; fig. 4. Hayes 105-tipus Waage 1948.

ninum que se situava damunt les tombes, tot i que també podria correspondre al paviment de circulació de la necròpolis, com en el cas de València, un altre conjunt episcopal urbà amb importants reformes a l'època visigoda i una zona d'enterraments a l'interior de la ciutat.

EL MUSEU D'HISTÒRIA DE LA CIUTAT DE BARCELONA I LA INVESTIGACIÓ

Les diferents definicions sobre museus coincideixen que les funcions fonamentals d'aquestes institucions són: la conservació, l'ampliació de les col·leccions, la re-

cerca i la difusió. Amb el projecte de remodelació del subsòl arqueològic, el Museu d'Història de la Ciutat de Barcelona ha aconseguit amb les quatre funcions esmentades, i ha contribuït tant a una millor qualitat de la difusió realitzada, com a una aportació científica, la discussió de la qual pot permetre'ns avançar en els coneixements històrics de la topografia de les ciutats a l'antiguitat tardana.

Massa sovint s'ha volgut identificar la tasca dels museus com exclusivament dedicada a la difusió, sense parar compte que quan aquesta es produeix sense la investigació necessària al darrere, pot caure en un conjunt d'accions més o menys divertides, ocurrents o imaginatives, però que en molts casos se situen al marge de l'encàrrec que la societat ens fa als museus. La recerca en els museus ha estat menyspreada en els darrers anys per alguns corrents del món de la museologia, tot criticant la manca d'iniciativa social que moltes d'aquestes institucions havien patit durant dècades.

Al nostre parer tan estèril és que els tècnics dels museus es dediquin a fer els seus treballs particulars de recerca sense cap relació amb les altres funcions del museu, com que tots els museus ens aboquem a una frenètica activitat divulgadora més propera a altres equipaments de lleure que a institucions museístiques. Cal situar, doncs l'equilibri just de l'activitat d'investigació als museus, sense perdre de vista cap de les funcions que avui per avui defineixen aquestes institucions.

Un dels elements que fa potser més gratificant la investigació en el marc d'un museu, és que aquesta ha d'estar orientada també a oferir una difusió cultural de qualitat, i que per tant ha d'estar emmarcada en un context general de la política museística de la institució, nodrint els altres departaments de noves informacions i noves hipòtesis que permetin fer avançar el museu. Però a més, el diàleg que es pot establir entre el museu i les altres institucions dedicades a la recerca, fonamentalment la universitat, pot enriquir les dues institucions en la mesura que poden treballar sobre els mateixos objectes, amb mètodes similars, plantejant els mateixos interrogants i amb funcions socials diferenciades.

Amb aquesta reflexió voldríem aportar un gra de sorra a la clarificació necessària de la funció social dels museus des del punt de vista de la recerca, i contribuir a superar la vella dicotomia entre difondre i investigar. Davant d'això proposem investigar per conservar i difondre millor, i esperem que el treball desenvolupat al Museu d'Història de la Ciutat de Barcelona en aquests darrers dos anys hi hagi contribuït.

BIBLIOGRAFIA

- BELTRÁN DE HEREDIA BERCERO, J. [en premsa]. « La elaboración del vino en el mundo romano: una instalación urbana de producción de vino en *Barcino*». *El vi a l'antiguitat, economia, producció i comerç al mediterrani occidental. II Col·loqui Internacional d'Arqueologia Romana* (Badalona 1998).
- BONNET, CH.; BELTRÁN DE HEREDIA, J. [en premsa]. «Nuevas intervenciones

arqueològiques en el Museu de Història de la Ciutat: una església de època visigòtica en el grup episcopal de Barcelona». *V Reunión de Arqueología Cristiana Hispánica* (Cartagena 1998).

BONNET, CH.; BELTRÁN DE HEREDIA, J. [en premsa]. «El primer grup episcopal de Barcelona». *Sedes Regiae. Regna Barbarica. Ciudades entre la Antigüedad Tardía y la construcción europea*. Acadèmia de Bones Lletres de Barcelona.

BONNET, CH.; BELTRÁN DE HEREDIA, J. [en premsa]. «El Conjunt Episcopal de Barcelona». *Catalunya romànica. L'antiguitat tardana*.

GLASER, F. (1997). «Reliquiengräber-Sonderbestattungen der Spätantike». *Arheoloski vestnik*, 48, p. 231-246.

NICOLAU, A. (1996). «Nova presentació del subsòl del carrer dels Comtes i de la plaça de sant Iu al Museu d'Història de la Ciutat». *Barcelona Quaderns d'Història*, 2/3, p.177-184.