

L'excavació del jaciment arqueològic del carrer Sant Honorat, 3, de Barcelona

FRANCESC X. FLORENSA I PUCHOL, ATICS, SL
AGUSTÍN GAMARRA CAMPUZANO, GAMARRA & GARCIA, SL

El projecte de remodelació de la Casa Moxó i la Casa Morell iniciat pel Departament de la Presidència de la Generalitat de Catalunya¹ afectava directament les dues finques, tant el número 1 com el 3, del carrer Sant Honorat, i el seu subsòl. Els dos edificis en procés de remodelació, situats entre el carrer de Call, el carrer Sant Honorat, el carrer de la Fruita i a redós de la plaça Sant Jaume, foren construïts per l'arquitecte Josep Oriol Mestres l'any 1851, per mandat de Joaquim Morell propietari de la finca.

Durant els anys 1999 i 2000 s'iniciaren un seguit d'estudis arquitectònics i històrics² sobre els edificis afectats per la remodelació, a més de fer-se un seguit de sondatges arqueològics³ el resultat dels quals ja albiraven la importància del jaciment, sota la finca del carrer Sant Honorat número 3. Els soterranis de la finca número 1, de l'edifici construït el 1851, arribaven a 6 metres sota el nivell del carrer i per tant en construir-los s'havia eliminat tota evidència de restes arqueològiques.

Ja des de finals de l'any 2000 i fins al setembre de 2003, l'empresa d'arqueologia ATICS, SL,⁴ ha dut a terme els treballs de seguiment i excavació arqueolò-

1. El projecte d'obra fou encarregat a GISA i el projecte arqueològic fou elaborat pel Servei d'Arqueologia del Museu d'Història de la Ciutat de Barcelona i supervisat pel Servei d'Arqueologia de la Direcció General del Patrimoni Cultural del Departament de Cultura de la Generalitat de Catalunya.

2. Aquest estudi el van fer Reinald González i Francesc Caballé.

3. Durant les excavacions arqueològiques dirigides per Anna Monleon, a qui cal agrair tota la informació que ens ha facilitat, i Xavi Solé, es varen localitzar en els talls de les sitges baiximperials fragments de mosaics, a més d'una sitja amortitzada amb material d'època medieval.

4. Les excavacions arqueològiques foren dirigides per Francesc X. Florensa, Damià Grifó i Iñaki Moreno. Els treballs de restauració i consolidació de les restes varen ser coordinats per Agustí Gamarra. Vol-dria agrair la participació de tots els arqueòlegs que han treballat en aquesta excavació: Joan Casas, Oscar Matas, Jaume Diaz, Eva Orri, Montserrat Rio, Adriana Vilardell, Eva Martínez, Albert Lluçà, Elisenda

gica d'urgència necessaris per deixar a la vista el jaciment. Aquestes intervencions han permès documentar un seguit de fases constructives, des d'època romana fins als nostres dies, que perfilen l'evolució urbanística d'aquest punt de la ciutat de Barcelona.

1. INTRODUCCIÓ

El solar excavat es localitza a prop del que tradicionalment ha estat el centre polític, econòmic i religiós de la ciutat, des de la seva fundació al voltant de l'any 10 aC,⁵ fins als nostres dies. Situat a la vessant oest d'un petit turó, que en època medieval es coneixeria com *mons Taber*, el solar ocupa uns 500 m² del quadrant nord-oest de la ciutat romana, tenint en compte que el *cardo maximus* circulés pels carrers del Call i Llibreteria i el *decumanus maximus* pels carrers del Bisbe i de Regomir.

Així com d'altres quadrants de la ciutat romana han estat més intensament excavats,⁶ d'aquest sector de la ciutat, fins ara, no en teníem gaires notícies arqueològiques car les intervencions fetes en aquesta zona són escasses i parcials⁷ o estan més localitzades a redós de la muralla.⁸

El jaciment del carrer Sant Honorat 3 se situa en el quadrant nord-oest de la ciutat romana, a la banda oposada al temple de la ciutat, dins el fòrum o a prop,⁹ ja que tot i que tenim l'orientació del temple, que ara per ara és l'únic edifici co-

Moix, Ricard Oliva, Eulàlia Salvat, Ariadna Travesset, Rafa Dehesa, Sara de Haro, Anna Bordas, Josep Vigo, Estivaliz Monguiló, Jordi Pisa, Robert Martínez, Sergi Delgado, Isabel Muñoz, Pablo Martínez, Jordi Marquès, Jordi Casas, Daniel Merino, Antonio Hidalgo, Mark Lorenzo, Mónica Barahona, Marina Odena, Esther Medina, Marta Santandreu, Lluís Joan González, Rony Castillo, Miriam Jordana, Joan Carles, Pere Cascante, Xavi Luque, Isidre Pastor, Jordi Ramos, Laura Suau, Àlex Moreno i especialment Damià Griñó, Iñaki Moreno i tots els socis d'ATICS, SL per la seva paciència.

5. RODÀ DE LLANZA, I. «Barcelona. De la seva fundació al segle IV dC». A: *Les restes arqueològiques de la plaça del Rei de Barcelona*. Barcelona: Museu d'Història de la Ciutat, 2001, p. 22-31.

6. Com la plaça del Rei i la catedral, en el quadrant nord-est; la plaça de sant Miquel, en el quadrant sud-oest; o l'Arxiu Administratiu en el carrer Bisbe Caçador, en el quadrant sud-est, només per nomenar les excavacions més importants.

7. Per a més informació consulteu les memòries dels seguiments arqueològics de: PUIG I CADAVALCH, J. «Memòria de l'IEC sobre l'excavació al Palau de la Diputació General de Catalunya». A: *Anuari de l'Institut d'Estudis Catalans*. Barcelona 1909-1910; SARDÀ, M. «Memòria sobre l'adequació de les instal·lacions elèctriques al Palau de la Generalitat. Barcelona novembre 1987-febrer 1988»; BELTRAN, J. i SARDÀ, M. «Memòria del sondeig arqueològic realitzat a la Sala de l'Arxiu del Palau de la Generalitat. Barcelona maig-agost 1989»; HUERTAS, J. «Memòria-Informe de l'actuació arqueològica al carrer Sant Domènech del Call, 6 de Barcelona. Juny 1997.»; ARTIGUES, P. LL. «Memòria de la intervenció arqueològica realitzada al carrer Marlet, 5 de Barcelona. Agost 1997» i PUJADES, J. «Memòria de la intervenció arqueològica feta al semisoterrani de l'edifici situat al carrer Marlet 5, cantonada carrer Sant Domènech del Call 7. Barcelona 1999».

8. Per a més informació consulteu les memòries de les excavacions arqueològiques de: MIRÓ, N. «Memòria de l'intervenció arqueològica al carrer de l'Arc de Sant Ramon del Call 5, Barcelona 1996» i BUSQUETS, F. «Memòria de la intervenció arqueològica al principal 2^a del carrer Arc de Sant Ramon del Call, 11 bis. Barcelona 2000».

9. Segons el plànol publicat per GRANADOS, J.O. «Estructura urbana de la ciutat romana». A: *Història de Barcelona* vol. 1. Barcelona: Enciclopedia Catalana, 1994.

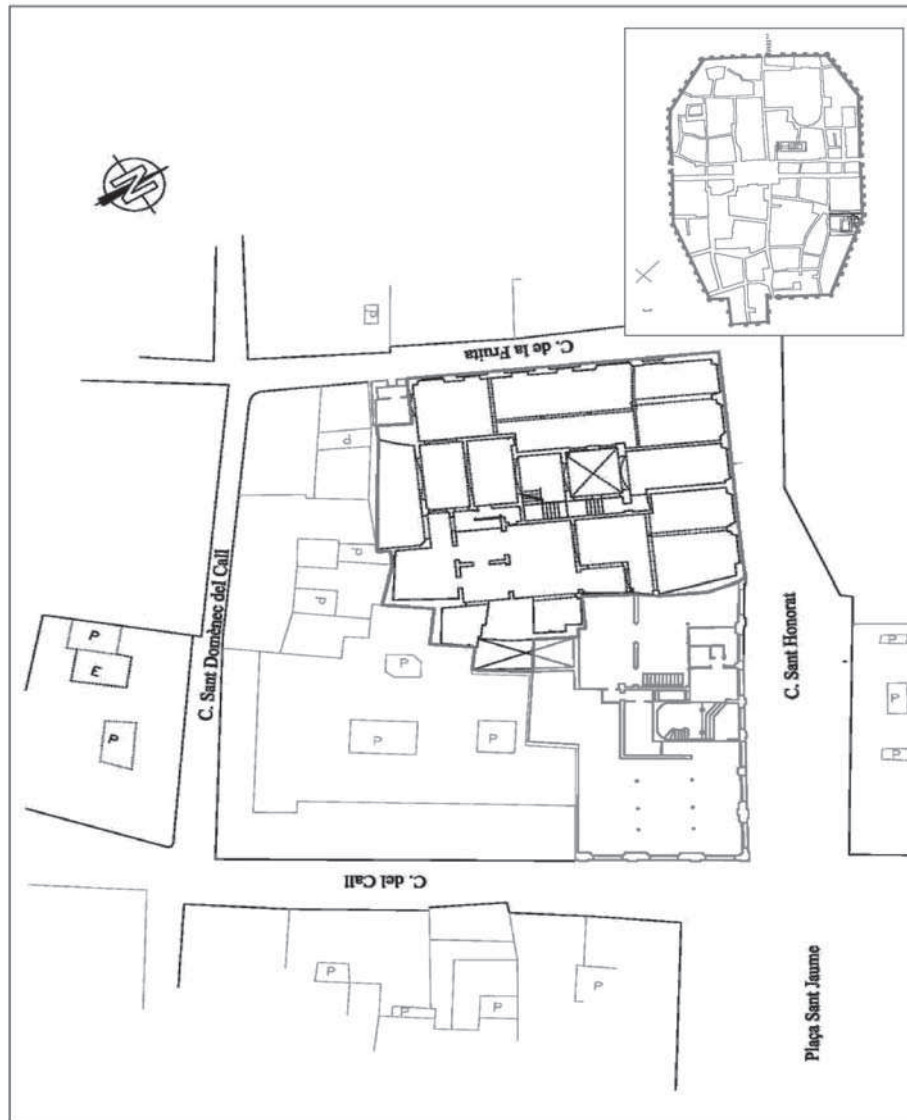


Figura 1. Situació i planta general del solar respecte a la planta de la ciutat de Barcino.

negut de la plaça, no se sap quina era la forma ni l'extensió del fòrum, ni la situació dels altres edificis (cúria, basílica, etc.) que el devien envoltar. Posteriorment, en època medieval, el jaciment devia estar integrat dins el barri jueu, en el

que es coneix com Call Major,¹⁰ a prop d'una font pública que donava antigament nom al carrer Sant Honorat i d'una de les portes del call situada entre la plaça Sant Jaume i l'entrada al carrer Sant Honorat. Des d'aleshores el solar se situa dins la trama urbana del conegut barri gòtic del districte de Ciutat Vella de Barcelona.

Les estructures conservades actualment en el soterrani de l'edifici corresponen a diverses restes arquitectòniques datades en el segle I, part d'una *domus* del segle IV que s'estenia per tot el solar i sis grans sitges obrades d'època medieval corresponents a un complex industrial i d'emmagatzematge dins del call jueu.

La gran quantitat d'estructures i la seva superposició ha estat una de les constants de l'excavació. Això va provocar que durant la intervenció arqueològica es documentessin i desmuntessin gairebé totes les estructures, des de les més modernes fins a les d'època baix imperial, la qual cosa va permetre una millor visió de les restes de la *domus*.

D'altra banda, l'excavació del solar, com gairebé totes les que es fan dins d'edificis en obres, tècnicament va resultar complexa i llarga, nosaltres només descriurem les troballes fetes durant les campanyes del 2001-2002 i del 2003, els resultats i estudis de les quals encara són a les beceroles. Aquest treball analitza de manera sintètica les diferents estructures trobades i conservades en el jaciment, tenint en compte que els treballs de camp han finalitzat recentment i la memòria arqueològica es troba en procés de redacció.

2. DESCRIPCIÓ DE LES FASES CONSTRUCTIVES

Per a una millor comprensió de l'escrit, hem optat per una ordenació diacrònica de les fases constructives detectades en el solar. Insistim en el caràcter preliminar de totes les dades contingudes en aquest treball. Atès l'estat actual de l'estudi, hem considerat oportú centrar-nos en una descripció general de les fases més rellevants conservades en el jaciment, prescindint de les reformes menys importants detectades durant l'excavació. Així, les fases del segle I al III, del segle IV a mitjan VI i la fase medieval de mitjan segle XIII a finals del segle XIV són, per la seva importància, les que es descriuen en aquest treball. D'altra banda les fases de finals del segle VI al segle VIII, les fases medievals del segle IX a l'XI i del segle XI al XIII, la fase moderna del segle XVI al XVIII i la fase de mitjan segle XIX, tot i la seva importància, no són valorades en aquest article. Tanmateix la fase de finals del segle VI al segle VIII presenta una quantitat i complexitat d'estructures que mereixeria ser descrita en aquest article, però l'anàlisi detinguda de l'estratigrafia relacionada encara no està acabada.

10. Plànol de situació de la muralla i el temple i de l'excavació de l'Arxiu Administratiu (1998) sobre la base de l'article de Joan E. GARCIA, Núria MIRÓ i Emili REVILLA «Un context paleoandalusí a l'excavació de l'Arxiu Administratiu de Barcelona (1998)». A: *II Congrés d'Arqueologia Medieval i Moderna a Catalunya*, vol. I. Ed. ACRAM, 2003, p. 364.

2.1. Fase del segle I al III

Les estructures relacionades amb aquesta fase probablement siguin les menys conegudes i difícils d'estudiar per la seva escassa entitat i fragmentació, a causa de les alteracions de l'espai provocades en moments posteriors. Aquesta singularitat ens condiciona a l'hora de documentar i datar les estructures, que amb un estudi més aprofundit del seu entorn podran ser més ben compreses i contextualitzades.

Les estructures aparegudes en aquesta fase són dos murs que tenen la direcció SO-NE, una claveguera que du la direcció E-O, un pou excavat a la roca i una rasa que circula en direcció SE-NO. Un denominador comú a totes les estructures trobades en aquesta fase és la seva adaptació a la geomorfologia del terreny (en aquest cas argiles quaternàries amb nòduls de carbonat de color vermell-taronja) i el seu arrasament a nivell de fonamentació. Aquesta circumstància ha determinat l'escassetat de material relacionat amb els murs localitzats, de fet només hem pogut rescatar el material de les rases de fonamentació, excavades a la roca, que ens assenyalen un moment indeterminat al voltant del canvi d'era. De la claveguera només hem pogut exhumar material de l'amortització de l'estructura, que s'ha de situar en el segle III. Tanmateix el poc material aparegut no acaba de definir exactament la datació. El pou trobat a l'est del solar està excavat a la roca, presenta només una filada de pedres lligades amb morter de calç ja que està molt afectat per estructures posteriors, amida uns 90 centímetres de diàmetre i l'hem excavat a prop de 6 metres de profunditat, recuperant els parells de forats enfrontats que servien per baixar al pou. Aquesta estructura té dos moments de farciment, un primer amb material de finals del segle I i el segon amb material de mitjan segle III.

2.2. Fase del segle IV a mitjan segle VI

Totes les estructures recuperades pertanyents a aquesta fase semblen indicar que ens trobem davant d'una gran *domus* romana de la ciutat de *Barcino*. Aquesta *domus* devia tenir adossades un seguit de tabernes situades a redós del carrer Sant Honorat, per on possiblement circulava en el segle IV un *decumanus minor*. Aquestes tabernes tenen la típica estructura de botiga i rerebotiga.

Les restes que ens queden de la *domus* corresponen a un peristil, columnat en tres dels seus quatre cantons, amb un passadís que l'emmarca i un seguit d'habitacions que s'articulen al voltant d'aquest peristil.

Les restes de la *domus* i de les tabernes segueixen la inclinació del terreny marcada per la vessant nord-sud del *mons Taber*, així el nivell de circulació de les tabernes, en el cas més extrem, és 70 centímetres més elevat que el de les habitacions 1, 2, 3 i 4. A la vegada, el paviment de les habitacions abans mencionades es troba entre uns 20-25 centímetres més elevat que el paviment del passadís de llevant del peristil. El paviment del passadís de llevant també es troba uns 25 centímetres més elevat que el de ponent.

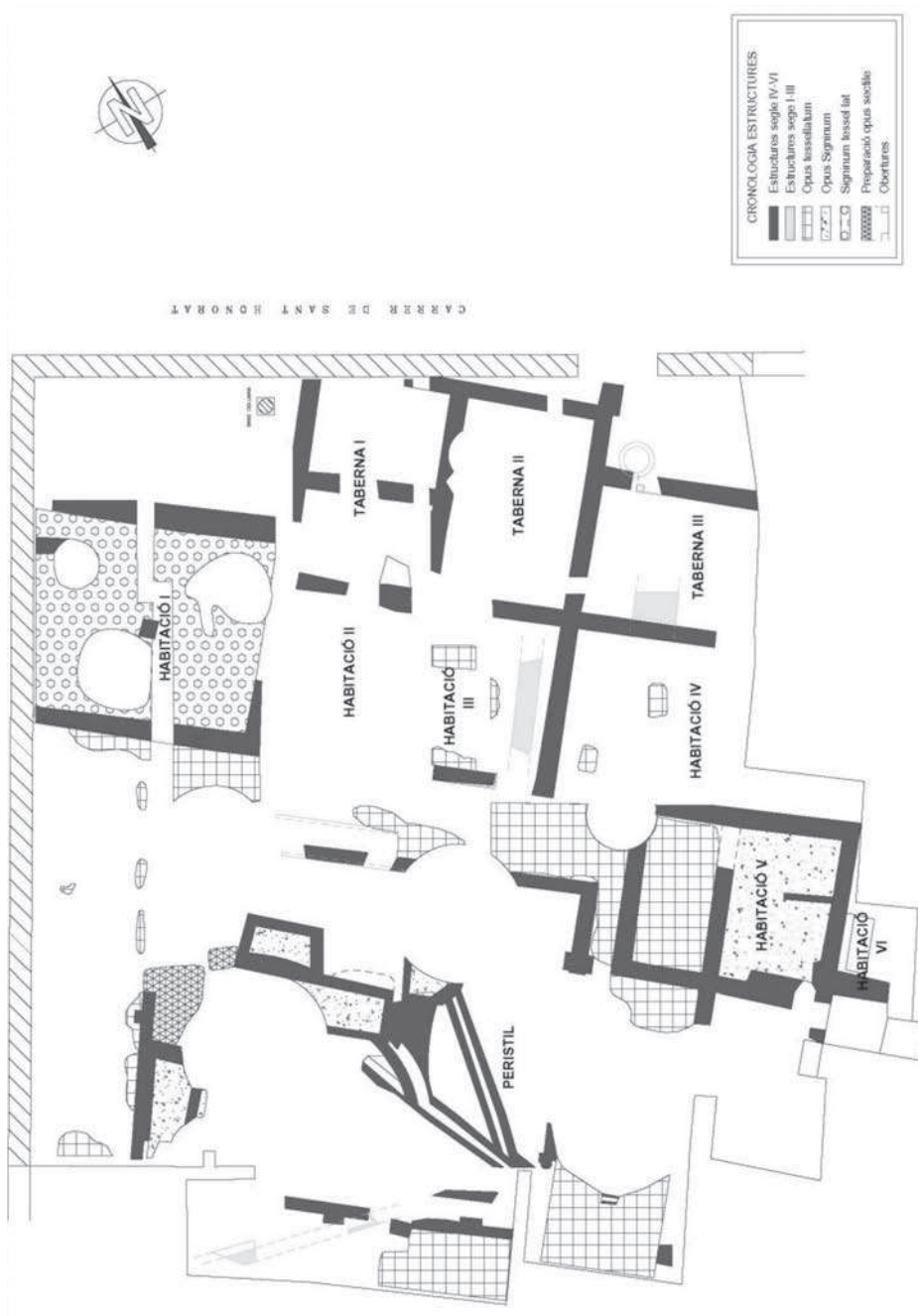


Figura 2. Planta de la domus del segle IV i restes de la fase del segle I al III.

2.3. La *domus*

2.3.1. *El peristil*

El jardí del peristil és de forma rectangular amb els costats de llevant i ponent més llargs, uns 12 metres, i 10 metres els costats meridional i septentrional. Així tenim un jardí que ocupa 120 metres quadrats. Dins el peristil trobem un parell de *lacus*, un més gran i de forma rectangular tallant-ne un altre de més petit i quadrat. Aquests *lacus* presenten un paviment d'*opus signinum* amb la mitja canya i les parets amb revestiment hidràulic. Al voltant d'aquests *lacus* s'han localitzat un seguit de canalitzacions excavades a la roca que correspondrien a conductes per a l'evacuació d'aigües d'aquests *lacus*. Una tercera estructura amb paviment d'*opus signinum* i de forma indeterminada se situa prop del centre del peristil, d'aquesta surt una clauveguera en direcció sud.

A l'angle oest del peristil es localitzen un parell de dipòsits que presenten un paviment d'*opus signinum* amb la mitja canya i les parets amb revestiment hidràulic.

Centrat a la banda septentrional del peristil es localitza un accés obert, del passadís a l'interior del peristil. Aquest àmbit, en el cantó septentrional del pati del peristil, es troba pavimentat amb un *opus sectile*, del qual només ens queden els negatius de les plaques de marbre en el *signinum* sobre el qual descansaven.

El peristil està emmarcat per un mur corregut, pintat al fresc per les dues cares, d'entre 40 i 50 centímetres de gruix. En aquest mur hem trobat un seguit de basaments i columnes, de les quals n'hem pogut conservar set, tres en el mur meridional i tres a ponent, cadascuna separada 2 metres de l'anterior, i una a la banda septentrional. Les dues úniques columnes que es conserven es localitzen a la banda de ponent integrades en el mur i construïdes amb maons de porcions irregulars.

El passadís del peristil amida entre 2,30 i 3,50 metres d'ample, corresponent els 2,30 metres d'ample al cantó de llevant i els 3,50 metres d'ample al cantó meridional. A la resta de costats hem localitzat el passadís, però no hi ha un paral·lisme entre els costats oposats, ja que en el cantó de ponent el paviment s'endinsa en la finca del veí i com a mínim el passadís amidava 3,50 metres, mentre que en el cantó de muntanya, tot i endinsar-se en el carrer de la Fruita, les restes fragmentades del mosaic ens fan pensar que en aquest costat el passadís amidava com a mínim 4,50 metres.

El corredor del peristil presenta un paviment de mosaic policrom on s'observen dues línies de semicercles secants i tangents formant ogives i escames en oposició de colors, a mode d'orla, limitant el motiu central de quadrícula de bandes amb trenes de dos caps, en forma de vuit, amb caselles recarregades amb motius d'estilitzacions vegetals. En el cantó de llevant presenta dues línies de caselles recarregades; en el meridional, tres línies de caselles; a ponent, un mínim de tres caselles i al cantó septentrional presenta un mínim de quatre caselles. Els motius vegetals són rics en detalls i matisos, que se'ns mostren mitjançant l'ús de la gradació de colors i la contraposició de clars i foscos que confereixen al motiu certa sensa-



Figura 3. Restes de mosaic a l'angle est del corredor del peristil.

ció de volum. Cal destacar que el paviment del corredor presenta cinc colors diferents (blanc, negre, verd, ocre i vermell) de tesselles de pedra calcària, que tenen una mida aproximada d'1 centímetre quadrat.

Fins ara, els motius vegetals descoberts són sis i es van repetint al llarg de tot el corredor: floreta amb creu inscrita; aspes de molí; floró compost de vuit elements no contigus, quatre de pètal fusiforme i quatre de lotus trífid al voltant d'un punt; floró unitari amb vuit elements no contigus, quatre de pètal lobulat i quatre de pètal fusiforme al voltant d'un cercle; floró unitari en remolí amb quatre elements no contigus amb tija i lotus trífid al voltant d'un cercle; i floró unitari de quatre elements adjacents de quatre pètals lobulats al voltant d'un punt i tot inscrit en un quadrilòbul.

2.3.2. Habitació I

Situada al nord del peristil, ens presenta un paviment d'*opus signinum* tessellat amb un motiu molt senzill de sembrat de creus de cinc tesselles bicromes, en aquest cas blanques i negres, sobre un *opus signinum* molt groller i amb el picadís gruixut. En el que hauria de ser el centre de l'estança se situa un pilar, del qual se'n conserva un parell de carreus de grans dimensions. Aquest pilar descansa sobre el paviment d'*opus signinum* tessellat, mentre que el paviment descansa directament sobre la roca que es troba a uns 10-15 centímetres.

L'habitació presenta un costat de 5,50 metres i com a mínim un altre de 5,50 metres. No en podem donar la mesura precisa ja que l'habitació s'endinsa en els límits de la finca cap al carrer de la Fruita. El paviment de l'habitació té una reforma posterior i l'afegit d'una mitja canya fetes amb *opus signinum* allisat, amb un picadís molt fi, que transfereix a l'habitació un nou ús, possiblement industrial.

Cal destacar, també, que l'accés a l'habitació es feia pel mur de ponent, on se situa una gran entrada de 4 metres d'ample. Aquest gran llindar construït amb quatre carreus travessers de pedra, d'un metre d'ample, està flanquejat per dos carreus de grans dimensions que l'emmarquen. Posteriorment aquest accés fou tapiat amb un mur de pedres de formes irregulars lligades amb morter de calç.

Aquesta habitació per la seva factura, dimensió i alineació presenta una problemàtica diferent a les altres. A falta d'un estudi més aprofundit sobre els diversos sistemes constructius emprats, l'habitació és molt probablement d'una fase anterior a la *domus*, es reutilitza amb la construcció de la casa i pateix reformes i canvis d'ús durant el temps en què perviu la *domus*.

2.3.3. *Habitació II*

Situada al costat de l'habitació I, no n'hem trobat els límits exactes, ja que en aquest punt es va construir un gran pou mort en el segle XIX, que va arrasar pràcticament les restes romanes. Només ens han quedat algunes petites traces d'un paviment de *signinum* i parts del mur de llevant que separa l'habitació II de la taberna número I.

2.3.4. *Habitació III*

Situada al costat de l'habitació II presenta un llindar d'entrada dividit en dues pedres travesseres, molt malmeses per les construccions posteriors. Aquest fet ens impedeix saber la mesura exacta de l'entrada a l'estança. El llindar es troba elevat respecte del nivell de pas del corredor del peristil i dóna pas a una habitació on se situa un mosaic policrom de tesselles, amb cinc colors diferents, i una mida de tessella de 0,5 centímetres de costat. El mosaic presenta una composició en niu d'abelles, de quadrats i de triangles equilàters adjacents, amb tiges amb poncelles de rosa (que deixen entreveure dodecàgons secants).

A l'habitació, de la qual encara resten els murs meridional (de 4,5 metres) i de llevant (d'aproximadament 3,5 metres), hem localitzat una sèrie de pintures a mode de sòcol que imiten els aplacats de marbre, amb diferents colors: verd, blau, vermell, ocre, negre i rosa. Aquests murs foren construïts en *opus caementicium*, sobre el qual es col·loca l'arrebossat i la preparació per la pintura mural, sense cap mena de fonament, això explica la forma atalussada dels murs. Tant el paviment com els murs es fabriquen directament sobre la roca, només en el cas d'alguna irregularitat del terreny, aquesta es cobreix amb un nivell d'argiles barrejades amb roca.



Figura 4. Restes de mosaic i pintures de l'habitació III de la domus.

A l'extrem de ponent del mur que separa l'habitació III de l'habitació IV trobem un pilar i el mur de llevant que separa l'habitació de la taberna número II.

2.3.5. Habitació IV

Aquesta estança està alineada amb les habitacions II i III de la *domus* i el mur de llevant la separa de la taberna número III. Sabem que l'habitació, del mur de llevant al de ponent, amida uns 4,5 metres, però no coneixem exactament la mida de l'altre costat, tot i que si ens deixem guiar per les projeccions dels murs hauria d'amidar uns 5 metres. Els murs situats en els costats septentrional i de llevant, que tenen una alçària d'entre 2 i 1,70 metres, foren construïts en *opus caementicium* i presenten diverses capes de morters, alguns de pintats. L'estança, en un primer moment, presentava un paviment de mosaic policrom amb decoracions florals i geomètriques, semblant, quant a factura, però molt diferent, quant a la decoració, al de l'habitació III.

Posteriorment aquest mosaic es cobreix amb una capa de morter que ens suggereix un nou nivell d'ús. D'altra banda, els morters pintats de les parets són coberts per un arrebossat de morter de calç sense cap pintura. Totes aquestes variacions semblen indicar un canvi en les funcions de l'habitació.

D'aquesta habitació no conservem el mur que delimita la part meridional de l'estança, ja que està tallat pel mur perimetral de l'actual finca i pels soterranis de la finca número 1 del carrer Sant Honorat.

2.3.6. *Habitació V*

Situada en el cantó meridional del passadís del peristil, aquesta estança presenta un paviment d'*opus signinum* i les parets amb tres arrebossats diferents, alguns d'ells pintats. Sembla que l'habitació correspondria a l'*apoditeri* dels banys de la *domus*. També s'ha localitzat un petit envà de 15 centímetres d'ample perpendicular al mur meridional de l'estança. A l'angle sud es va construir una banqueteta d'obra que bé podria funcionar com a seients del vestidor.

Posteriorment es fa més gran l'estança, desmuntant el mur septentrional i guanyant espai al passadís, que devia passar a tenir una amplada d'uns 90 centímetres, ja que tallen el mosaic per posar-hi un altre mur que tanqui per aquesta banda l'habitació.

El mur del cantó de llevant d'aquesta habitació sembla que limitava amb una altra habitació, ja que a la banda de llevant d'aquest mateix mur hem localitzat una sèrie de peces de terracuita aplacades al mur, d'uns 30 centímetres de costat i d'un gruix d'entre 7 i 10 centímetres, que podrien correspondre a una estança que hauria necessitat preservar l'escalfor, com ara un *caldarium*. La resta d'aquest hipotètic àmbit, situat entre les habitacions IV i V, està totalment destruït per les edificacions de mitjan segle XIX.

2.3.7. *Habitació VI*

Situada al costat meridional de l'habitació V, d'aquesta només ens resten poques traces, ja que es troba tallada pels soterranis de la finca número 1 del carrer Sant Honorat i per un pou d'època moderna ubicat a la finca excavada.

En aquest reduït espai hem localitzat un petit dipòsit amb parets de revestiment hidràulic i amb un parell d'aplacats de marbre, que corresponen a dos moments cronològics diferents. És possible que correspongui a una petita banyera dels banys de la *domus*, retallada pels fonaments moderns de la finca. Posteriorment, s'utilitza com un dipòsit per contenir calç en immersió, ja que encara hem trobat a l'interior d'aquesta una bona quantitat de calç viva solidificada per l'absència d'aigua.

2.3.8. *Taberna I*

Situada a llevant de l'habitació II i ocupant uns 21 metres quadrats, presenta la típica estructura de botiga i rerebotiga. En el frontal de la taberna, que possiblement

abocava a un *decumanus minor*, se situen un parell de columnes de diàmetre reduït, sobre les quals es van construir els fonaments de la façana de l'actual edifici. Per diferenciar la botiga de la rerebotiga es construeix un mur paral·lel al de façana, que divideix en dues meitats l'espai. A la part posterior de la rerebotiga hem localitzat un *rudus* que devia correspondre a la preparació d'un paviment per a aquest àmbit.

2.3.9. *Taberna II*

Situada a llevant de l'habitació III de la *domus* i paral·lela a la taberna I, ocupa un únic espai de 21 metres quadrats on no s'ha localitzat cap tipus de paviment relacionat amb aquesta fase de la taberna. D'altra banda, en la fase posterior de finals del segle VI al segle VIII hem detectat un paviment de terra piconada amb un estrat d'ús cendrós i un seguit de dues portes que comuniquen la taberna I amb la II i una altra a la paret mitjera entre la *domus* i la taberna II.

2.3.10. *Taberna III*

Situada a llevant de l'habitació IV de la *domus* i paral·lela a la taberna II, no hem pogut delimitar clarament les dimensions d'aquest àmbit, ja que la seva part meridional es troba afectada pels fonaments de les construccions del segle XIX. En aquesta taberna sembla tornar-se a repetir l'estructura de botiga i rerebotiga, formulada en la primera de les tabernes, tot i que no hem trobat el mur de façana que limiti l'àmbit del carrer. En el mur que separa la botiga de la rerebotiga hem localitzat una obertura d'aproximadament un metre d'ample que devia separar els dos àmbits de la taberna. Aquest mur de separació es fonamenta sobre part del pou amortitzat a mitjan segle III i del qual ja hem parlat en la fase anterior.

Cal fer menció a part del basament i del tambor de columna, de gres de Montjuïc, localitzats a redós del mur de septentrió de la taberna I. El basament amida uns 50 per 50 centímetres i el tambor de columna té un diàmetre d'uns 40 centímetres. Directament assentats sobre el basament de la columna es va localitzar un grup de fragments de tègula a mode de paviment. La datació de l'estructura no és clara, tot i que té molt material arqueològic associat, però es pot donar una datació aproximada durant el segle III, a falta d'un estudi més profundit del material.

2.4. Fase de mitjan segle XIII a finals del segle XIV

L'excavació arqueològica ha permès documentar un gran edifici d'època medieval amb diverses fases posteriors. Aquest edifici, amb algunes remocions i modifica-

cions, arriba fins a mitjan segle XIX moment en què la finca s'edifica amb el projecte de Josep Oriol Mestres. Aquest nou edifici arrasa pràcticament amb totes les edificacions medievals i modernes properes al carrer Sant Honorat i s'adapta a alguns dels murs medievals que quedaven en peu a l'interior de la finca.

En un moment encara per determinar (segle IX-X) comença a edificar-se, a la part de ponent del solar excavat, un seguit de murs que acabaran per conformar, a mitjan segle XIII, un edifici amb tot un seguit de sitges obrades a encofrat perdut i dipòsits que devien de funcionar com a magatzem (caldría confirmar-ho consultant les fonts escrites que parlin sobre els propietaris de les finques d'aquesta zona del call jueu).¹¹

Els elements de l'edifici de magatzem que sens dubte més sobresurten són les sis sitges obrades localitzades durant l'excavació del solar. Es tracta d'un conjunt de sitges de forma troncocònica (sitja 4), bitroncocònica (sitges 1 i 5) i globulars (sitges 2 i 3)¹² de gran volum, amb un diàmetre intern que oscil·la entre els 3 i els 3,5 metres. Estan fetes d'obra amb carreus regulars, treballats en cinc de les seves sis cares i lligats amb morter de calç. Els fons plans de les sitges 1 i 5, estan excavats a la roca i després revestits amb pedra, mentre que el fons còncau de la sitja 2 està excavat directament a la roca i no presenta cap revestiment aïllant.

D'aquestes sis construccions ens resten entre 3 i 5,5 metres d'estructura, tres arrebossades i tres amb el parament de carreus vist (sitges 1, 2 i 4 obra vista i sitges 3, 5 i 6 arrebossades). Totes presenten un seguit de fileres paral·leles de claus acabats en forma de ganxo, disposats amb el cap contraposat al de la filera següent, i es reparteixen en forma de trama equidistant per tota la superfície interna de la sitja.

Les boques de les sitges se situaven dins d'una habitació, i suposadament quedaven isolades les unes de les altres, tot i que el cos de les sitges ultrapassava, en el cas de les sitges 2, 3, 4, 5 i 6, els límits perimetrals de l'habitació que contenia la boca.

Les contínues reformes i obres en el solar han provocat l'absència de paviments associats als murs que delimiten les sitges, ja que la cota de circulació en època medieval havia de ser molt similar a la que es va tenir fins a mitjan segle XIX. Aquest fet no ha permès observar quina era la forma en què es relacionaven el paviment de les habitacions i la boca de les sitges, de manera que no sabem si les boques sobresortien del paviment o anaven al mateix nivell.

11. Sobre les edificacions que es trobaven en el Call Major, cal tenir en compte els treballs del senyor Jaume RIERA i SANS tot i que no aporten una informació directa sobre la finca, atès que no era l'objecte del seu estudi (1997 i 2002).

12. La sitja número 6 no ha estat exhaurida, atès que els murs de riosta de l'edifici construït en el segle XIX la creuen en el seu interior i fan impossible l'excavació en un espai tan reduït.



Figura 5. Vista parcial del jaciment on es poden observar les sitges obrades d'època medieval.

L'ús de les sitges és continuat des del moment de construcció, al voltant de mitjan segle XIII, fins a finals del segle XIV, moment en què s'abandona el call jueu. Tot i això, les sitges 3 i 5 continuen tenint un ús, la primera fins a mitjan segle XIX i la segona fins al segle XVII en què l'estructura és aprofitada com a pou.

En el que ens ha quedat de l'edifici medieval també hem de destacar els dipòsits de forma rectangular la majoria dels quals van ser amortitzats cap a finals del segle XIV. Algunes estructures, com ara un dipòsit i un pou mort, foren amortitzats amb anterioritat, vers els inicis o la meitat del segle XIV. Dins aquest dipòsit es va localitzar un fragment d'olla datada en el segle XII, la importància d'aquest fragment d'olla es troba en la inscripció en hebreu, la transcripció de la qual, després d'una primera anàlisi seria: M^LAJ («MELAJ») i la traducció al català correspondria al mot «sal» com a aliment.¹³

13. La importància d'aquest fragment d'olla rau en la inscripció en hebreu sobre una ceràmica d'ús comú, atès que no té cap paral·lel a la península Ibèrica. Vull agrair especialment al senyor Jordi Casanovas tota la informació que ens ha donat sobre la inscripció de la peça i a la senyora Victòria Mora tota la informació sobre el Call Major.

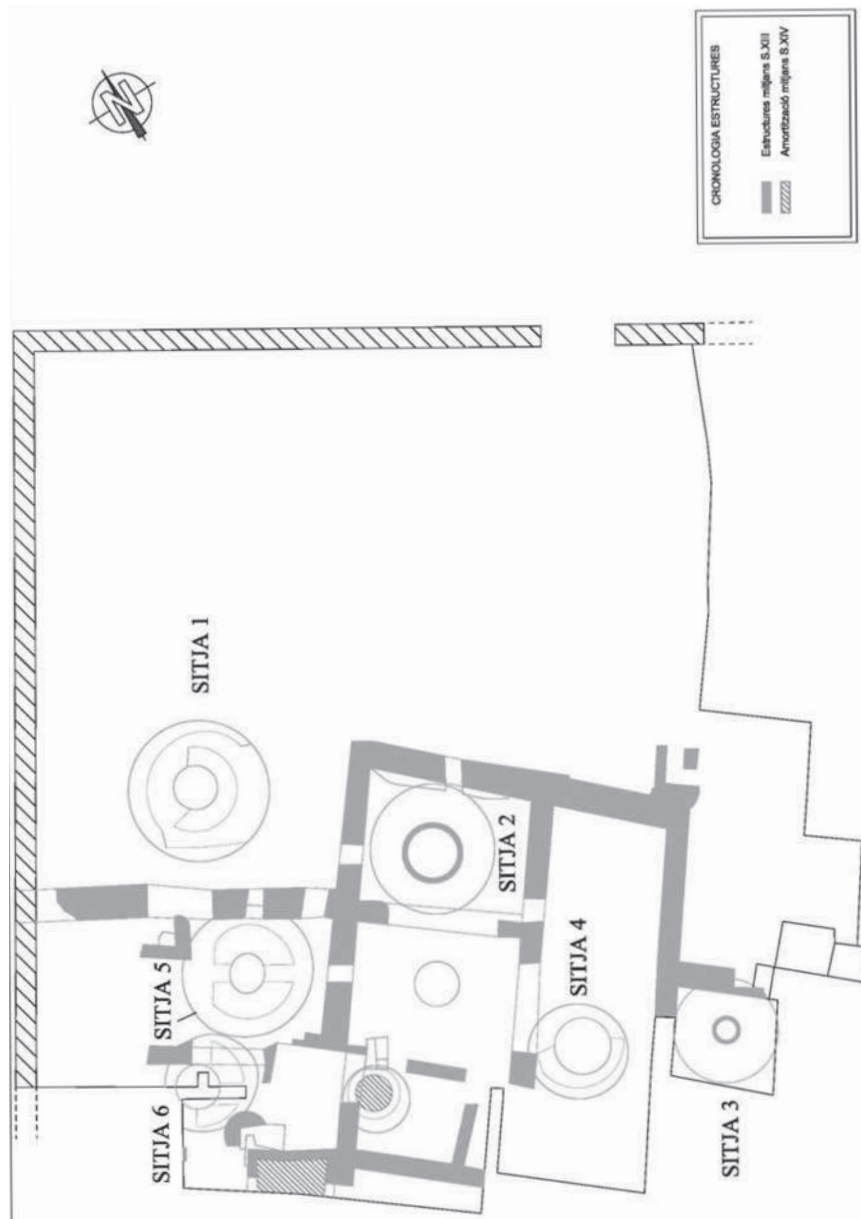


Figura 6. Planta general de la fase de mitjan segle XIII.

3. PRIMERES INTERPRETACIONS

Els murs d'època altimperial, anteriors a la *domus*, tot i que romanen dins el jaciment, no arriben a tenir un gran volum i una identitat prou clara com per poder determinar, ara per ara, a quin tipus d'edificació o espai pertanyen, encara que haurien d'estar relacionats amb algun edifici del fòrum (basílica, cúria) o proper al fòrum, si ens deixem guiar per la hipotètica planta de la ciutat romana de *Barcino*.

Les restes arqueològiques que romanen a l'excavació i que tenen una lectura més clara, tant per la quantitat com per la qualitat, són les corresponents a les estructures de la *domus*, de la qual no coneixem amb exactitud la data de fundació, al voltant del segle IV, i que és abandonada a mitjan segle VI o a finals, com ho testimonia la troballa de ceràmica TS Africana D tipus Hayes 103 i 104 i àmfora LRA 1 i 4. Aquestes estructures que han estat descrites en l'anterior apartat, defineixen perfectament els diferents espais que es poden articular al voltant d'un peristil d'una *domus* tipus, com ara diverses *cubicula* (habitacions II, III i IV), un possible *apodyterium* (habitació V) i uns banys privats (habitació VI). Dins el peristil trobem un pati amb diversos *lacus*, el central podria identificar-se amb una possible font ornamental i la resta amb dipòsits d'aigua de funció incerta. Tot aquest conjunt, que té una identitat pròpia, queda ornat pels revestiments amb les pintures murals d'alguns dels seus murs i els mosaics policroms, que es troben tant en les habitacions com en el peristil.

Les tabernes ocupen l'espai entre la *domus* i el *decumanus minor*, que havia de transitar aproximadament pel que ara coneixem com carrer de Sant Honorat. Aquestes edificacions segueixen les mateixes orientacions que els murs de la *domus* i no seria estrany que pertanyessin al propietari de la casa. Així doncs, sembla que un possible espai públic devia ser ocupat al voltant del segle IV per un de privat. Si més no, hi ha una clara intenció de programació i ordenació urbanística, de manera que s'aprofiten espais anteriors, com l'habitació I, per a la nova construcció i s'adapten a l'espai que tenen fins arribar al *decumanus minor*, com podria demostrar el fet que el tram de corredor de llevant és el més estret de tots els que conformen el peristil de la *domus*.

La *domus*, a partir de mitjan segle VI o a finals d'aquest segle, perd la seva funció com a tal, i és coberta de terres i ocupada de manera heterogènia, mentre que les tabernes semblen mantenir-se com a nuclis d'hàbitat, aprofitant alguns murs de l'antiga *domus* i pujant el seu nivell de circulació.

L'època medieval queda a bastament representada per les sis sitges obrades que es mantenen en el jaciment, ara per ara datades a mitjan segle XIII. Aquest grup de sis sitges, d'unes dimensions gairebé monumentals, són un testimoni únic d'un espai de magatzem situat al call jueu de la Barcelona medieval. Sembla que aquestes estructures formaven part d'algun complex industrial i d'emmagatzematge dins del call jueu, amb sortida possiblement al carrer Sant Domènec del Call. Posteriorment devien ser abandonades en algun moment a finals del segle XIV i princi-

pis del xv, ja que el material exhumat de l'interior de les sitges és bàsicament ceràmica en verd i morat, ceràmica en monocrom morat i tot tipus de ceràmica vidrada i comuna de l'època. L'abandonament de les estructures ha d'estar relacionat amb els avalots de 1391 i la posterior expulsió dels jueus de Barcelona.

Aquest espai de magatzem tan densament poblat per sitges de grans dimensions i dipòsits, obre un ventall d'incògnites no només sobre la seva datació, sinó sobre la propietat i la funció que tenien.

Sembla que l'espai que quedaria entre aquest edifici i el carrer de la Font (fins al segle XIV antic nom del carrer Sant Honorat) devia d'estar ocupat per una horta, atès que no es troba cap estructura en aquest espai fins al segle XVII, moment en què, com en altres llocs propers de la ciutat, s'ocupen les hortes i jardins de les finques a causa del creixement de la ciutat.

L'edifici medieval, amb diverses remocions i modificacions fetes des del segle XVI fins al segle XVIII, va arribar fins a l'ordenació d'aquest espai per part de l'arquitecte Josep Oriol Mestres l'any 1851.

4. TREBALLS DE CONSERVACIÓ DE LES RESTES ARQUEOLÒGIQUES

Durant el desenvolupament dels treballs d'excavació arqueològica es van dur a terme diversos treballs d'assistència a la conservació - restauració, bàsicament centrats en els tractaments puntuals de consolidació d'estructures, paviments i revestiments a mesura que aquests anaven apareixent.¹⁴

Un cop es va finalitzar l'excavació arqueològica del solar i decidida la seva conservació en extensió, conjuntament a la realització de totes les operacions de fonamentació del nou edifici, es va proposar un sistema de protecció de les estructures per garantir-ne la conservació.

Aquesta protecció va garantir la conservació dels materials enfront dels agents de degradació específics d'aquest jaciment:

LLUM: Afavoreix la proliferació d'algues, fongs i plantes superiors.

PLUJA: Produeix erosió per impacte als revestiments, inundacions de pous i proliferació de plantes.

OBRA: Vibracions, cops ocasionals, taques de ciment i trànsit de personal per les restes arqueològiques.

Es va optar pel sistema de protecció mitjançant geotèxtil i sorra estèril perquè donava uns avantatges interessants, en comparació amb altres sistemes de protecció:

— Estabilitat de temperatura i humitat de les estructures, paviments i revestiments.

— Eliminació de noves eflorescències salines.

— Protecció respecte al creixement de fongs i plantes.

14. Equip de conservació-restauració durant l'excavació: Gemma Torras, Agustín Gamarra, Maria José García, Rosa Pereiro, Devora Iglesias.

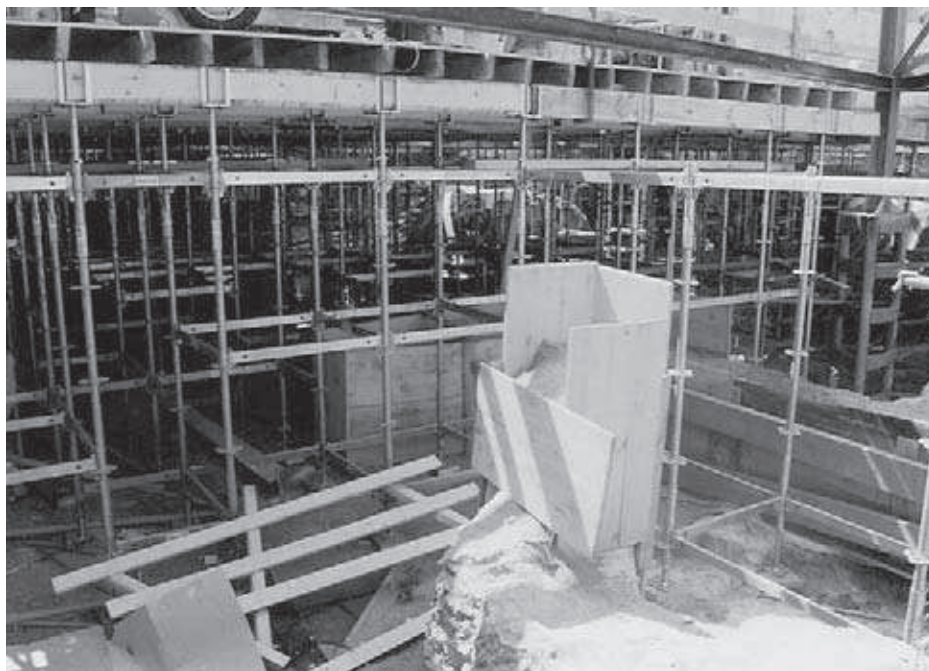


Figura 7. Vista parcial dels diversos sistemes de protecció de les restes arqueològiques i de l'estructura plantejada per poder executar l'obra.

- Aïllament de les restes de la llum.
- Aïllament de les restes de possibles taques de ciment.
- Amortiment de cops ocasionals i vibracions.
- Permet la circulació de personal sense perill de les restes més delicades.

Els encofrats amb fustes de murs i paviments permetien, a més a més, de protegir-los alhora que permetien al màxim la visió del terreny, necessària per fer les cimentacions del nou edifici, i reduïen la quantitat de materials de protecció aportats, la qual cosa en facilità l'eliminació un cop acabada l'obra.

La protecció de les grans sitges i dels pous excavats directament a la roca que eren zones inundables, es va fer mitjançant lones impermeables lleugeres que permetien la conducció de les aigües de pluja a un o diversos punts de recollida, on es procedia a eliminar-les ràpidament mitjançant un bombeig mecànic.

4.1. Seguiment i manteniment de les proteccions

La zona afectada es compon de murs, revestiments, paviments i estructures fetes bàsicament amb morters de calç i gres de Montjuïc, de mides i formes diverses,

com a materials majoritaris. El sòl natural predominant és roca de duresa irregular segons les vetes del terreny geològic.

Durant el desenvolupament dels treballs de construcció de l'edifici, mentre no s'efectuava cap labor arqueològica, es van fer inspeccions periòdiques (dues mensuals), per vigilar l'estat de les proteccions, per fer les observacions de desperfectes que calia solucionar o proposar millores puntuals de zones protegides, segons hagin estat afectades pels agents atmosfèrics o pels treballs de construcció. El control de l'assecament gradual del jaciment mitjançant preses de dades d'humitat de les estructures, juntament amb el control de possibles zones de creixement de fongs i plantes, eren tasques que també es van fer durant aquest període.

En aquestes inspeccions no s'ha observat cap incident greu; quan es detectava un possible problema com baixades dels nivells de sorra estèril per compactació natural, o cops ocasionals a les proteccions, es feien les reparacions en poc temps, de manera que el desperfecte o el problema no arribava a deixar exposades les estructures arqueològiques.

En línies generals l'acurat respecte a la conservació de les restes, per part dels diferents equips de professionals que han intervingut dins de l'espai arqueològic, ha estat bastant satisfactori, atesa la complexitat d'algunes operacions de construcció en un espai farcit d'elements i estructures arqueològiques delicades. Tots aquests aspectes i els resultats de les inspeccions, han estat documentats fotogràficament durant el període de construcció dels fonaments, així com l'evolució i adaptació de l'espai arqueològic a les necessitats del pla general de l'obra.

4.2. Període d'assecatge i estabilització climàtica del jaciment

Un cop finalitzats els fonaments, construït el primer forjat del nou edifici damunt l'espai arqueològic, i protegida aquesta àrea dels agents atmosfèrics, pluja, sol, etc., comença el procés d'estabilització i adaptació gradual, dels diferents materials que componen les restes, a les noves condicions ambientals (temperatura, llum, humitat relativa, etc.).

Aquesta adaptació comença amb la ventilació natural de l'espai que permetia l'assecament gradual de les estructures, sense eliminar encara la protecció d'encofrats de sorra estèril. Es va aprofitar aquest període d'assecatge durant el desenvolupament dels treballs d'aïllament perimetral i excavació arqueològica de les zones que quedaven pendents. Es va comprovar que aquest procés intern es va produir de manera gradual, mitjançant la presa de dades periòdiques dels nivells d'humitat a les estructures.

L'objectiu durant aquest període és que l'assecament de les estructures sigui amb la mateixa intensitat a totes les zones, per tal d'evitar o minimitzar els efectes de les eflorències salines i processos d'alteració dels materials; com la formació de noves capes de concrecions a les superfícies de paviments i revestiments, degudes generalment a la deposició d'elements químics absorbits pels

materials durant el seu enterrament al costat de pous morts o terres molt contaminades.

També en aquest període es varen començar els tractaments de desinsectació i desratització periòdiques de l'espai arqueològic a fi i efecte d'evitar plagues.

4.3. Eliminació general de les proteccions, neteja i consolidació¹⁵

Aquestes intervencions tenen l'objectiu principal de tornar el jaciment a l'estat de conservació original i evitar noves alteracions als materials arqueològics.

Els processos de neteja van consistir en l'eliminació, exhaustiva i generalitzada, de les restes de terres adherides a les superfícies de cadascun dels materials que componen les restes arqueològiques. D'aquesta manera evitem que aquests petits dipòsits de terres puguin arribar a ser focus de proliferació d'atac biològic, ja que són la principal font d'aliment d'aquests microorganismes.

Dins d'aquesta intervenció general de neteja es van fer les analítiques de croses d'alteració als mosaics i a les pintures murals, necessàries pels tractaments de restauració i exposició de les restes. Així mateix es van fer cales de neteja de concrecions no solubles a aquests materials.

La consolidació general d'estructures es va centrar bàsicament en l'obtenció de forats i la reposició de pèrdues de morter a les juntes entre pedres, per tal d'evitar petits desprendiments i facilitar les tasques de manteniment del futur.

Van ser necessàries intervencions puntuals de consolidació estructural, a algunes zones dels murs i dels paviments per garantir l'estabilitat de la seva cimentació. Els materials i les tècniques per fer aquestes consolidacions estructurals van ser els mateixos que els originals, bàsicament morters de calç aèria i pedra. Aquests materials de consolidació es van separar dels materials originals mitjançant una malla de fibra de vidre, solament visible si es fa una observació detallada de la zona, aproximadament a 1 metre de distància, respectant els criteris de mínima intervenció i màxima reversibilitat respecte dels originals. A la vegada es va reservar tot el material petri útil per a properes intervencions de consolidació i/o reconstrucció al jaciment de Sant Honorat.

5. BIBLIOGRAFIA

AA.DD. (2002) *Le décor géométrique de la mosaïque romaine*. Vol. I i II. Paris: Picard.

AA.DD. (2001) *De Barcino a Barcinona (segles I-VII). Les restes arqueològiques de la Plaça del Rei de Barcelona*. Barcelona: Institut de Cultura: Museu d'Història de la Ciutat.

15. Equip de conservació-restauració: Agustín Gamarra, Maria José García, Rosa Pereiro, Devora Iglesias, Maria del Carmen Ruiz, Aitana Rius, Raquel Alvarez, Guillem Sanabre.

- AA.DD. (1992) *Història de Barcelona*. Vol. 2. Barcelona: Enciclopèdia Catalana.
- AA.DD. (1992) *Del romà al romànic*. Barcelona: Enciclopèdia Catalana.
- AA.DD. (1992) *La Catalunya Romànica*. Vol. 20. Barcelona: Enciclopèdia Catalana, p. 88-91.
- AA.DD. (2002) *La Catalunya jueva*. Barcelona: Museu d'Història de Catalunya.
- ADAM, J. P. (1989) *La construcción romana. Materiales i técnicas*.
- BALIL, A. (1961) *Las murallas romanas de Barcelona*. Madrid.
- BALIL, A. (1964) *Colonia Iulia Augusta Paterna Faventia Barcino*. Madrid
- DURAN I SANPERE, A. (1972) *Barcelona i la seva història*. Vol. I. Barcelona.
- GRANADOS, J. O. (1987) «Notas sobre el estudio del Foro de la Colonia Barcino». A: *Los Foros romanos de las Provincia Occidentales*. Madrid: Ministerio de Cultura.
- GRANADOS, J. O. (1990) *La colònia Barcino. Origen i estructura d'una colònia augustea*. Història Urbana del Pla de Barcelona. Barcelona (1985).
- MORA V. (1993) *El Call*. Barcelona: Museu d'Història de la Ciutat. (Itineraris)
- RIERA, J. (1997) «La Sinagoga Major dels jueus de Barcelona. Proposta de localització». *Butlletí del Col·legi Oficial de Doctors i Llicenciats en Filosofia i Lletres i en Ciències de Catalunya*, núm. 99, p. 60-71.
- RIERA, J. (2002) *La Sinagoga Major dels jueus de Barcelona en la tradició documental*. *Estudis Històrics i Documents dels Arxius de Protocols* núm. 20.
- RIU-BARRERA, E. (2002) «La falsa sinagoga de Barcelona». *L'Avenç. Revista d'Història i Cultura* (Barcelona), núm. 270, p. 78-79.