

Primers resultats de la intervenció a la vil·la romana del Pont del Treball a Barcelona

Daniel Alcubierre, Emiliano Hinojo i Antoni Rigo

Introducció. Desenvolupament de la intervenció

La troballa de la vil·la romana del Pont del Treball es produeix arran del seguiment arqueològic de les obres corresponents a la construcció dels accessos a la futura estació intermodal de la Sagrera, al barri de la Verneda de Barcelona. Aquest seguiment es va iniciar al desembre de 2010, i la descoberta de la vil·la va ser-ne el primer resultat positiu, que es va produir al juliol del 2011.

Es produeix en el context dels moviments de terres destinats a la construcció d'un vial, al costat mar de la platja de vies, a la cantonada dels carrers de Santander i Pont del Treball Digne. Un cop detectada la presència de restes arqueològiques al solar, se'n va fer un rebaix general amb mitjans mecànics, per tal d'establir les dimensions de l'àrea ocupada per les restes.

Un cop establerta l'àrea de treball i les característiques de les restes que hi apareixien es va bastir un equip de treball format per dos directors (Daniel Alcubierre i Emiliano Hinojo - CODEX), 6 tècnics i 60 auxiliars (Fig. 1). Aquest equip es va dividir en dos torns de treball, per tal d'assolir els requeriments de temps

que necessitava l'obra. Amb aquests mitjans l'excavació de les restes es va poder donar per conclosa el 31 d'octubre de 2011.

Creiem interessant destacar el fet que, a més de la documentació fotogràfica habitual, que va proporcionar un registre de més de 4.000 imatges, totes les estructures aparegudes en el decurs de la intervenció es van documentar mitjançant tècniques de fotogrametria i escanejament làser, tasques efectuades per l'empresa Global. Aquestes tècniques perme-



Figura 1. Vista general de la intervenció, un cop es van iniciar els treballs d'excavació en extensió

ten d'obtenir plantes ortofotogràfiques (sense deformació) de les restes, amb un grau elevat de detall, ja que poden assolir l'escala real i permeten compondre plantes molt acurades de cada una de les fases en què es divideix l'evolució del jaciment. D'altra banda, l'escanejament làser permet obtenir un model digital tridimensional de les restes, utilitzable tant en el procés de tractament de la informació com per a treballs posteriors de difusió i presentació dels resultats (Fig. 2)

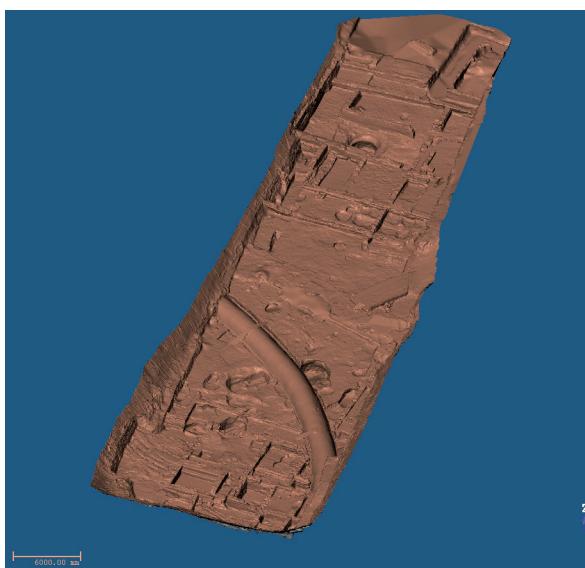


Figura 2. Resultat preliminar de una de les sessions d'escanejat de les restes

Els treballs d'excavació van incloure la recollida de mostres d'elements diferents: sediments, enlluïts, paviments per tal de fer-ne les anàlitzes corresponents. De la mateixa manera, els elements immobles singulars apareguts en el decurs de la intervenció i susceptibles de ser recuperats van ser objecte de treballs de consolidació, i es va procedir després a la seva extracció i restauració, per part de l'empresa Abac. Els objectes principals d'aquests treballs van ser les restes de pintures murals conservades *in situ* i el paviment de mosaic (*opus tessellatum*) aparegut en una de les habitacions de la vil·la.

Context geogràfic i històric

L'entorn en què se situava la vil·la del Pont del Treball en època romana era força diferent del que podem trobar avui dia. En primer lloc hem de tenir present que la línia de la costa estava molt més endarrerida que en l'actualitat. El curs i la desembocadura del riu Besòs configuraven un paisatge on per una banda trobàvem terres al·luvials molt propícies per al conreu, aportades per les crescudes del riu, amb àrees d'aiguamolls i llacunes de la desembocadura del mateix riu, que es podien explotar per la ramaderia, i, d'una altra, àrees de boscos (Palet, Riera, 2005, 55-74) d'on es podien extreure recursos de fusta, caça, fruita. A aquests elements hem de sumar la proximitat de recursos hidràulics propers com la riera d'Horta. Aquestes característiques propícies ja s'exploten des d'època prehistòrica i ibèrica.

Amb la fundació de la colònia de Barcino, entre el 15 i el 13 aC, aquesta zona es va integrar dins l'*ager* de la colònia i es va dotar d'infraestructures que encara la feien més adient. Es va construir un ramal de la Via Augusta entre Barcino i Baetulo, i part del seu recorregut es va disposar molt a prop del punt on se situa la vil·la (uns 170 metres a l'est). Aquesta via suposava disposar d'un accés fàcil a la xarxa viària per on es podia donar sortida a la producció agrària de la vil·la. Igualment es va bastir un aqüeducte (localitzat als carrers de Coronel Monasterio i Molí de Sant Andreu (Giner, 2007) per proveir d'aigua la nova colònia, que passava igualment molt a prop de la vil·la. Tots aquests elements configuraven un paisatge que presentava moltes, gairebé totes, de les característiques que els autors clàssics com Columela¹ recomanaven per a la ubicació d'un assentament rural. És, per tant, comprensible la construcció d'una vil·la que s'integra dins la xarxa d'assentaments rurals documentada a tot l'*ager* de la colònia. En l'entorn de

1. COLUMELA. "De re rustica".



Figura 3. Situació de la vil·la del Pont del Treball, en relació a d'altres jaciments romans del pla de Barcelona interpretats com a vil·les i a la proposta de centuriació i recorregut de la Via Augusta de Palet, Fiz i Orengo

Barcino s'ha pogut constatar arqueològicament l'existència de nombroses vil·les i establiments rurals, entre d'altres als punts actualment coneguts com can Cortada, can Batllori, monestir de Pedralbes, Nostra Senyora del Port, el cementiri i l'Estadi de Montjuïc, can Nyau del Besòs, plaça de Víctor Balaguer, plaça d'Antoni Maura, Sant Pau del Camp, carrer Joaquim Xirau, etc. (Beltran, 2010, 363-396). (Figura 3)

L'evolució històrica de l'entorn en el temps més recent ens permet entendre com es va poder conservar un jaciment d'aquestes dimensions dins el nucli urbà de Barcelona. Des de

l'edat mitjana fins al segle XIX aquesta zona de l'antic municipi de Sant Martí de Provençals va ser ocupada únicament per camps destinats a l'explotació agrària amb una ocupació molt dispersa organitzada a l'entorn de masies. Mostres d'aquest aprofitament agrari s'han fet evidents en el decurs d'aquesta mateixa intervenció i en altres situades al seu entorn més proper.² Amb el procés d'industrialització desencadenat des de mitjan segle XIX, aquests terrenys agrícoles es van anar transformant amb l'aparició d'instal·lacions industrials, especialment prats d'indianes, ja que el seu requeriment primordial eren extensions àm-

2. Intervenció arqueològica a la masia de Can Iglesias, Sant Andreu, a les obres dels accessos a l'estació de la Sagrera de l'AVE. Informació facilitada per Imma Mesas.

Carbonell, C. (2010). "LAV Mallorca/Torre del Fang". *Anuari d'Arqueologia i Patrimoni de Barcelona 2009* [Barcelona], p. 70-73.

plies de terreny obert per a l'estesa i l'assecatge de les teles, amb poca infraestructura constructiva que pogués alterar el subsòl. El 1854, amb la construcció de la línia del ferrocarril de Granollers, l'àrea on s'ha localitzat la vil·la va quedar integrada dins una zona de reserva ferroviària, i quedà per tant exclosa de qualsevol tipus d'ocupació. El 1922, amb la construcció de l'estació de mercaderies de la Sagrera, es va bastir al seu costat la ronda de Sant Martí, que es va aixecar sobre grans talussos de terres aportades que van sepultar els camps que

cobrien les restes de la vil·la. Aquest espai de reserva i els vorals de la ronda de Sant Martí van ser ocupats des dels anys quaranta pel poblat de barraques conegut popularment com la Perona, i va quedar novament aïllat de les transformacions de l'entorn, especialment del desenvolupament urbanístic dels anys seixanta i setanta, que va acabar de transformar un entorn semirural en un barri plenament urbanitzat de la ciutat de Barcelona. Amb el desallotjament del poblat de la Perona a finals dels anys vuitanta, el solar on se situa la vil·la va quedar erm. (Fig. 4)

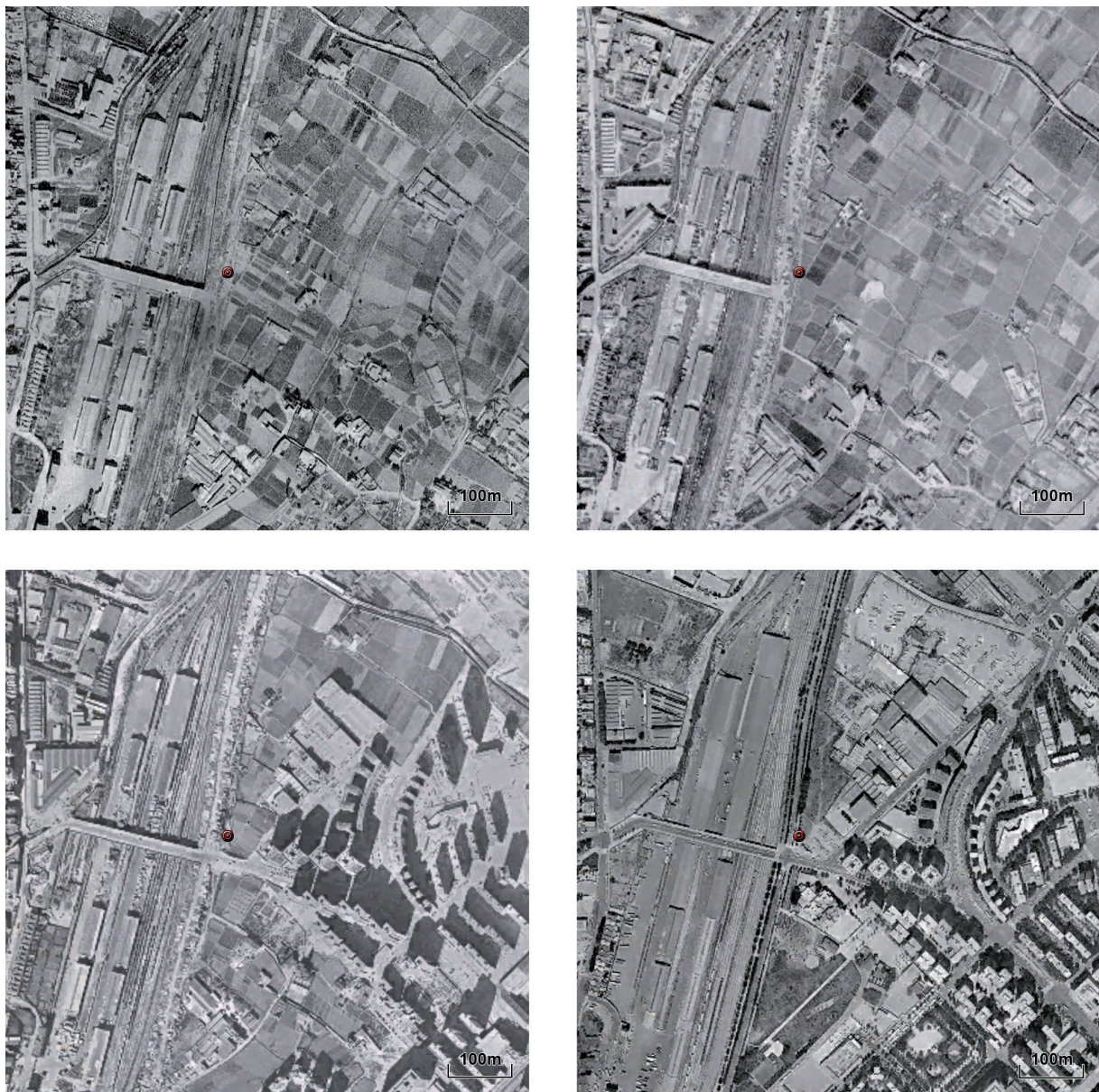


Figura 4. Evolució de l'entorn del jaciment de la vil·la del Pont del Treball. Les imatges superiors mostren la situació en torn als anys 1940 i 1950. Les dues inferiors es daten a les dècades 1970 i 1990

Els resultats de la intervenció. Consideracions prèvies

Abans d'entrar en l'explicació dels resultats obtinguts s'han de deixar clars dos fets rellevants: d'una banda, aquesta intervenció no ha permès conèixer tot el conjunt de la vil·la, ja que només se n'ha pogut excavar una part de la *pars urbana*, delimitada per l'espai d'actuació de l'obra. D'altra banda, és important assenyalar que el que coneixem fins ara no és tot el que es conserva de la vil·la, ja que excepte pel límit nord del jaciment, on les restes es devien perdre ja d'antic, les estructures i àmbits documentats presentaven traces de continuïtat més enllà dels límits fixats en aquesta intervenció.

Igualment s'ha de tenir present que, tot i que en aquest resum donem marcs cronològics concrets, aquests s'han d'entendre com a dades provisionals, ja que encara no s'ha efectuat un estudi acurat de la ceràmica recuperada en l'excavació i, per tant, les datacions que proposarem en el text poden variar quan aquesta tasca es completi.

Per entendre el discurs posterior presentem un resum molt breu de l'evolució de la vil·la,

a mode d'índex o referència: l'ocupació s'estén des dels segles II-I aC fins al segle VI, sense que es pugui establir a hores d'ara el moment d'abandonament definitiu (Fig. 6). En el moment actual de la investigació es poden establir 6 fases:

- I. Un període previ a la construcció de la vil·la en el qual els terrenys s'aprofiten per a tasques relacionades amb l'explotació agrícola. Es documenten construccions d'ús indeterminat datades entre els segles II-I aC.
- II. Primeres edificacions de la vil·la als segles I-II dC, corresponents a espais domèstics.
- III. Reestructuració del nucli preexistent i ampliació vers el sud, amb nous edificis, entre els segles III i IV.
- IV. Construcció del conjunt balneari i remodelació del seu entorn, al segle IV.
- V. Ocupació d'espais domèstics amb elements de producció. La cronologia no ha pogut ser encara determinada, però hi trobem paral·lels en època tardana, als segles V i VI.
- VI. Ocupació posterior, sobre nivells d'enderroc, de caràcter puntual.

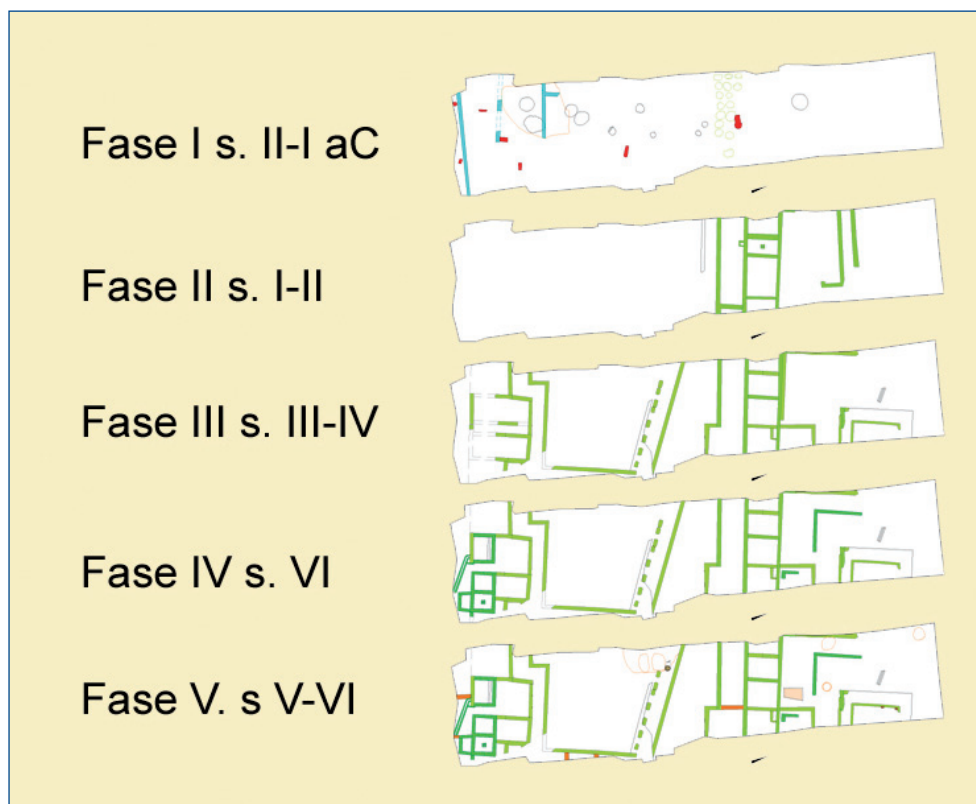


Figura 6.
Composició de les diferents etapes en que s'ha seqüenciat l'evolució del jaciment de la vil·la romana del Pont del Treball

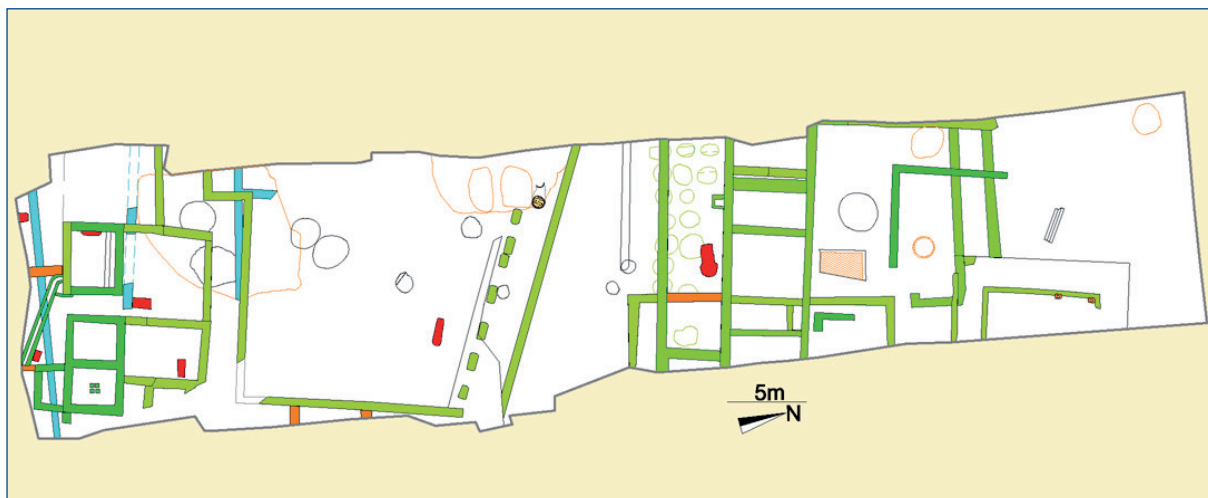


Figura 6b. Planta general de la intervenció, amb totes les estructures localitzades

A continuació descriurem amb detall l'evolució de la vil·la i com es distribueixen els diferents espais que la conformen; i, quan sigui possible, n'oferirem una interpretació funcional. Quan fem referència a un àmbit concret el denominarem pel seu número identificatiu, i es presentarà un conjunt de planimetries per fases on es veuran reflectits.

Fase I. Elements anteriors a la vil·la

La primera de les fases en què hem seqüenciat l'evolució del jaciment és formada en realitat per un *conjunt de fases*. (Fig. 7)

En aquest context s'han documentat elements existents en un moment anterior a la construcció de la vil·la, majoritàriament estructures negatives, part dels quals podem ordenar en una seqüència cronològica relativa que ens mostra l'existència de diferents moments d'ocupació.

Fins que els estudis de les dades obtingudes en la intervenció no estiguin més avançats i no es puguin precisar més les cronologies dels diversos elements localitzats, i per evitar presentar uns resultats massa confusos o equivocats, els englobem dins un únic context, definit per la característica comuna d'estar format per elements previs a la construcció de la vil·la pròpia-

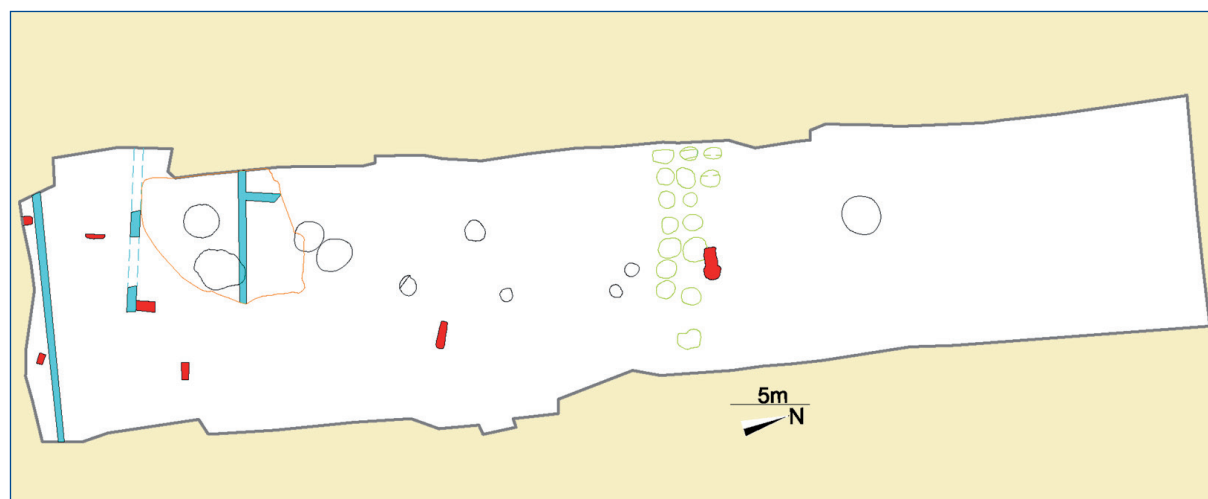


Figura 7. Planta de les estructures corresponents a la Fase I

ment dita. Presentem a continuació quins són aquests elements, respectant dins del possible la relació cronològica que s'ha pogut establir.

L'estructura més antiga localitzada al jaciment es correspon amb un gran retall de planta irregular, d'entorn 10 metres de diàmetre. Desconeixem la seva funció original, ja que no es pot posar en relació amb cap altre dels elements localitzats. En tot cas sembla que queda prou clar que va tenir una funció secundària com a abocador, ja que en el seu rebliment es van localitzar abocaments abundants de ceràmica ibèrica i puntualment, estrats amb residus de combustió.

Afectant part del rebliment d'aquesta estructura, es construeixen tres llargs murs, amb una orientació est-oest. Es disposen quasi paral·lels, a una distància de 6 metres, dividint la zona sud del jaciment en dues àrees de grans dimensions. Només en un punt es van documentar restes molt malmeses d'un mur disposat en perpendicular, però que en cap cas ens permet definir un espai tancat. D'altra banda, podem assenyalar que, adossat al més meri-

dional d'aquests murs, es conservaven traces d'un possible paviment de graves compactades.

Per establir la seva assignació cronològica, que encara és preliminar, disposem dels materials ceràmics recuperats dels estrats que amortitzaven els murs, i que apuntarien cap als segles II-I aC. De la mateixa manera, la fàbrica d'aquestes construccions, feta en sec de manera molt acurada, ens remet a comparar-la amb paral·lels ibèrics.

El que és clar és que aquestes construccions encara no formen part del que serà la vil·la, sinó que es tracta d'una ocupació prèvia, possiblement relacionada amb tasques agropecuàries o derivades, com emmagatzematge o transformació. No tenim prou dades en cap cas per atribuir-los un possible ús com a zona d'hàbitat. (Fig. 8)

Disposades de manera dispersa per tot el jaciment, es van localitzar fins a onze sitges, de dimensions dispars. Aquestes estructures són amortitzades per estrats en els quals es van recuperar materials ceràmics dels segles II-I aC i elements domèstics: vaixel·la de vernís negre



Figura 8. Diferents vistes dels murs corresponents a la Fase I

i part d'un molí rotatori. En termes generals, la seva fondària oscil·la entorn dels 2 metres, amb boques d'entre 60 i 80 cm de diàmetre. Una de les sitges, però, és excepcional per les seves dimensions, amb 3,5 metres de fondària i una boca de 3 metres de diàmetre. Els estrats d'amortització d'aquesta estructura van oferir una quantitat molt reduïda de material ceràmic, però podem assenyalar que el que es va recuperar era exclusivament d'època ibèrica final.

A la zona central del jaciment, i amortitzat pels murs de la primera fase de la vil·la, es va localitzar un conjunt de 16 encaixos de dolis, organitzats de manera regular en 3 fileres. La presència d'aquests elements ens està indicant la continuïtat de l'explotació agrària d'aquest en-

torn i la seva disposició seriada, alhora, ens indicaria la presència d'uns mètodes de producció o administració ja més organitzats. En cap dels encaixos no es van localitzar restes dels contenidors, per la qual cosa es planteja la hipòtesi que fossin retirats en el moment de construir la vil·la per fer-ne un aprofitament posterior. (Fig. 9)

Finalment, es va localitzar un conjunt de set cubetes de combustió, disperses per tota la superfície del jaciment. Aquestes estructures presentaven una gran senzillesa constructiva, ja que consistien únicament en retalls de planta rectangular amb parets rubefactades, sense cap traça d'elements construïts en alçat. Aquestes característiques no permeten determinar-ne la funció.



Figura 9. Vista del conjunt d'encaixos de dolia localitzat a la part central del jaciment, sota les estructures de la primera fase constructiva de la vil·la

Fase II. Vil·la altimperial

Tal com hem dit en parlar de l'entorn històric del jaciment, la construcció de la vil·la s'ha de situar en el context de la fundació de Barcino i la consegüent explotació del seu *ager* proper. La primera anàlisi que es va fer sobre el terreny dels materials ceràmics corresponents al context que ara descriurem apuntava ja a aquest origen altimperial de les primeres construccions.

En aquest primer moment l'ocupació del jaciment es concentra a la seva meitat nord, on es va localitzar un edifici de caràcter domèstic (Fig. 10). Dins l'espai d'aquest edifici, que devia conformar el nucli primerenc de la vil·la, es va poder identificar una bateria de quatre habitacions (A43, A44, A45 i A46) comunicades pel seu costat sud mitjançant un corredor (A42). Al costat oposat d'aquest passadís, al nord de les habitacions, es definia un àmbit que, per la seva gran superfície –en què no es va documentar cap element que pogués estar en relació amb estructures de suport de coberta–, es va identificar com un possible espai obert o pati (A40). Tot aquest conjunt quedava delimitat per dos corredors o pòrtics simètrics, al nord i sud de l'edifici (A41 i A28), dels quals ens restaven, en el primer cas, la seva fonamentació i, en el segon, únicament la rasa constructiva del seu tancament.

Aquesta distribució de les estances és un model constructiu habitual per a espais do-

mèstics, que trobem documentat de manera recurrent en altres jaciments: dins contextos urbans podem citar la casa 1 d'Empúries (Cortés, 2009), la casa del carrer Eivissa de Tarragona (Cortés, 2009) o la casa senyorial a Iesso (Cortés, 2009). Dins contextos rurals o periurbans trobem models de distribució de l'espai similars a la vil·la de La Malena (Saragossa) (Royo, 2003), la vil·la de Veranés (Astúries) (Fernández, Gil, Orejas, 2004), la vil·la de La Olmeda (Palència) (Pérez, Cortés, Abasolo, 1999) o a la vil·la d'Aguilafuente (Segòvia) (Lucas, Viñas, 1977). Igualment és freqüent la disposició d'un pati en un dels extrems de la *domus*, normalment a la seva part posterior, que s'identifica habitualment com a *hortus* o jardí.

Les quatre habitacions que es van poder documentar per a aquesta fase presentaven mides diverses, no regulars, i únicament dues presentaven restes de pavimentacions, construïdes amb morter de calç (A45 i A46).

No podem establir la funcionalitat d'aquestes estances, amb l'excepció de l'espai A44, que es correspon amb un hipocaust. En aquest recinte, que presentava una superfície de 10,37 m², es conservaven les empremtes dels elements de suport d'una *suspensura* (Fig. 11). Aquestes marques es distribuïen formant una retícula de 4 per 7 filades, amb una disposició i separació entre els elements compatible amb una *suspensura* feta amb *bipedales*

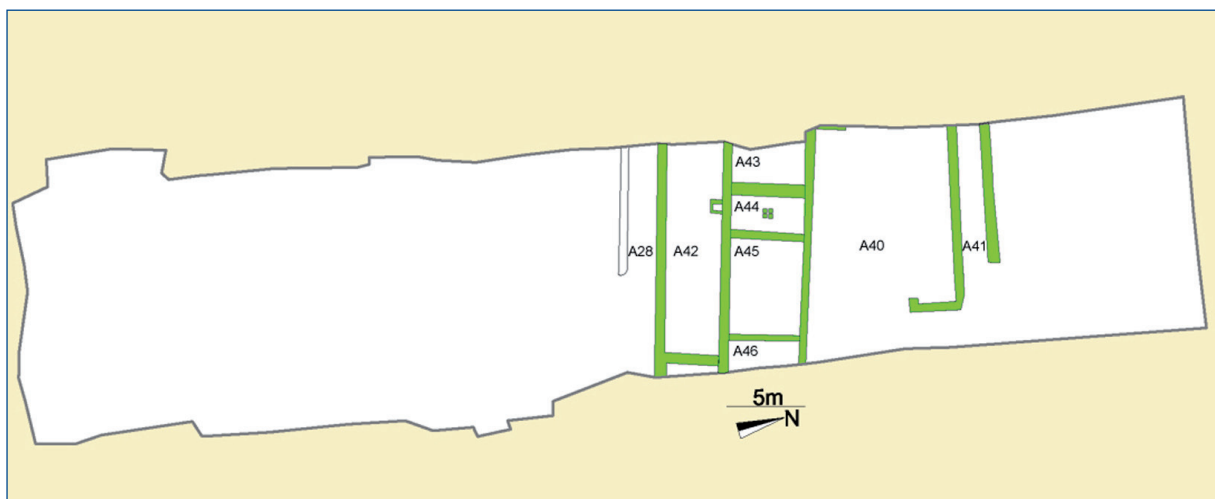


Figura 10. Planta de les estructures corresponents a la Fase II



Figura 11. Vista del paviment del hipocaust localitzat al àmbit 44. Es poden apreciar les empremtes de les pila de la suspensura, així com alguns dels murs bastits un cop es va amortitzar aquest espai

quadrats de 60 cm de costat. Tot i que no s'ha recuperat cap d'aquests elements, creiem que aquesta solució constructiva representa una hipòtesi molt probable. Les marques i traces presents al morter disposat al terra d'aquest recinte permeten intentar establir com serien els elements de suport vertical del paviment de la cambra superior. La forma de les empremtes ens mostra que devien ser peces quadrangulars amb la part central buida de secció circular, en lloc de les més habituals columnes de maons. Podem trobar paral·lels d'elements amb aquestes característiques a Pompeia, on es documenta l'ús de peces tubulars a les termes de Baia (Adam, 1996). Sembla que es tracta d'un sistema arcaic de suport, que es descarta aviat en favor d'altres solucions, per la seva poca capacitat de resistir pes.

Aquest hipocaust es comunicava a través d'una perforació a la seva fonamentació sud

amb una petita estructura de combustió localitzada al corredor annex. D'aquest element només se n'ha conservat una petita part, excavada al subsòl i construïda amb pedra sense escairar, morter i elements ceràmics reaprofitats (dolís). Tant el rebliment d'aquesta estructura com el del conducte que la comunica amb l'hipocaust eren formats per cendres i carbons, fet que corrobora la seva funció de *praefurnium*.

Ni en aquest espai ni en els annexos no es van poder documentar traces de canalitzacions hidràuliques, d'entrada o de sortida. Ateses les notables reformes de què va ser objecte l'edifici, no podem discernir si aquestes mai no van existir o bé es van eliminar durant aquesta remodelació. És per això que tampoc es pot establir a hores d'ara si aquest hipocaust donava servei a una cambra calefactada o a un espai de bany. Malgrat això, creiem que un futur treball de recerca comparativa amb altres construccions similars podria aportar llum sobre aquesta qüestió.

Pel que respecta al pati nord, podem dir que era un gran espai obert (amb una superfície localitzada de 97 m²) del qual no va ser possible localitzar la totalitat del tancament,



Figura 12. Diferents imatges d'alguns dels fragments de pintura mural recuperats en el decurs de la intervenció

o bé perquè les estructures que el delimitaven es van perdre o eliminar en les reformes posteriors, o bé perquè restaven fora dels límits de la intervenció. Amb l'excavació es va poder constatar com la cota de circulació d'aquest espai era més baixa que la de les habitacions coetànies, i que els murs de tancament presentaven fonaments i banquetes de pedra i alçat de terra, dels quals es conservaven restes als murs de tancament est. Els revestiments dels murs conservaven restes d'enlluït amb evidències de decoració pintada policroma, actualment en procés de restauració i estudi. Les fonamentacions i la part baixa dels murs, per contra, conservaven revestiments amb una gran quantitat de cendra aportada, un element de caràcter aïllant utilitzat com a protecció hidròfuga.

El procés de reformes que va patir aquest nucli primerenc de la vil·la en època baiximperial que descriurem més endavant va comportar l'aixecament de la cota de circulació de l'espai del pati, amb aportacions de material

d'enderroc provinent de les habitacions que hem descrit anteriorment. En aquests estrats hi havia poca presència de pedra o morter, fet que ens podria estar indicant que l'alçat d'aquestes edificacions devia estar fet, com havíem vist en un dels murs del pati, amb terra, material que apareix al registre arqueològic com a estrats molt potents i homogenis d'argiles, tal i com documentem en el nostre cas. D'aquests estrats es van recuperar fragments de pintura mural, en els quals es poden identificar motius lineals i figurats (mans de figures humanes i motius vegetals) (Fig. 12). Igualment es van recuperar de manera puntual elements decoratius en marbre, cornises, motllures i la base d'una columneta de marbre. Tots aquests elements ens permeten fer-nos una idea de com devia ser l'aspecte de la vil·la en època altimperial i, juntament amb la presència d'una cambra calefactada o bany, ens mostren que aquesta edificació tenia una funció domèstica evident, caracteritzada, a més, per un grau notable de sumptuositat.

Fase III. Època baiximperial

En un moment d'època baiximperial encara per precisar, però possiblement situat a cavall dels segles III i IV, es va dur a terme un procés de gran envergadura d'ampliació i reformes a la vil·la (Fig. 13).

A l'edifici nord es van reformar tots els espais que havíem documentat. El pati nord es va ampliar, i la seva superfície es va estendre molt notablement; conjuntament a aquesta ampliació es va aixecar la seva cota de circulació, d'aquesta manera es van amortitzar els murs que el tancaven tant pel nord com per

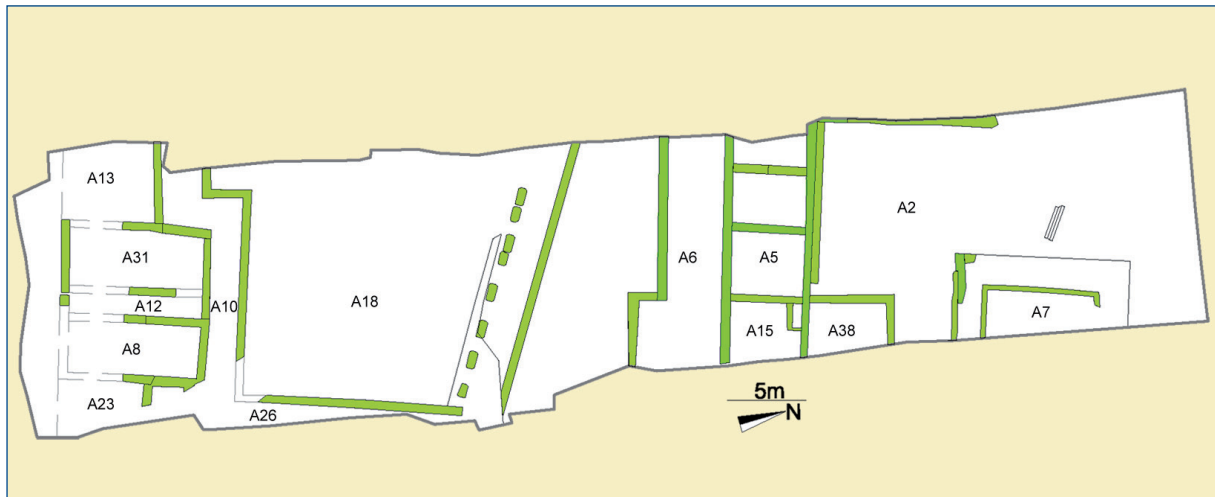


Figura 13. Planta de les estructures corresponents a la Fase III

A més de pels mateixos canvis documentats a l'edifici, aquest procés es pot evidenciar per la presència al jaciment d'elements de rebuig, concentrats en amuntegaments en diversos retalls excavats al subsòl. La major part d'aquestes concentracions les trobem a la part central del jaciment, en un espai que en època altimperial no devia ser utilitzat i on no es va documentar cap estructura constructiva anterior a la fase present. Aquí es van localitzar dos grans retalls amortitzats com a abocadors, amb gran quantitat de cendres i material constructiu, principalment *tegulae* i maons, però també amb alguns dels elements decoratius que abans citàvem, presumiblement procedents de l'edifici altimperial i enretirats en aquest moment de remodelació.

Les reformes es van concretar en dues actuacions: la transformació de l'edifici altimperial preexistent i l'expansió de les construccions de caràcter domèstic de vil·la cap al sud. Aquesta ampliació va comportar la construcció d'un nou edifici i el bastiment d'un pati central entre les dues zones edificades.

l'est. No tenim restes constructives més al nord d'aquestes estructures, ja que, com ja hem dit, aquestes es devien perdre un cop la vil·la es va abandonar. Pel que fa a les dimensions del nou espai (A2) només es podran establir de manera hipotètica, assumint que es tractés d'un espai de planta quadrada. Part de l'espai oest del pati altimperial es va tancar per bastir noves habitacions cap a aquesta direcció, però només vam poder documentar com a evidència d'aquest fet un dels murs exteriors, ja que la resta de l'àmbit queda més enllà del límit de l'obra. Recolzada al mur que separa el pati de les habitacions, es va afegir una banqueteta, amb la superfície del seu coronament inclinada cap a l'interior del pati, de la qual encara no podem establir la finalitat o funció.

A la part central d'aquest nou pati ampliat es va construir un estany de planta quadrada o rectangular que només es va poder documentar parcialment, perquè s'estén vers l'est fora l'àmbit de l'obra. Aquesta estructura disposava d'una illeta central, també quadrangular (A7) (Fig. 14). Podem dir que es tractava d'una estructu-



Figura 14. Vista del àmbit 7, identificat com a un estany. Es pot apreciar la part excavada i pavimentada amb opus signinum, destinada a contenir l'aigua i l'espai central interpretat com a una illeta enjardinada

ra hidràulica, ja que presentava el seu paviment i els seus murs revestits amb *opus signinum*. Aquest tipus d'estructura té paral·lels en altres vil·les i *domus*: la *domus* del Mitreu a Mérida (Durán, Rodríguez, 2004), el peristil del carrer Cava a Ècija (Barragán, Carrasco, 2011), la casa dels Salts d'Aigua i la Vil·la dels Esquelets de Coïmbra. La interpretació que es fa d'aquests elements és que es tracta d'espais decoratius que es poden considerar com una mostra de luxe, en els quals possiblement l'illa central era enjardinada, per conformar un *viridarium*.

També va ser objecte de reformes el corredor que vinculava les habitacions (A6). Un tram d'aquest es va desmuntar i es va refer de nou, per crear un espai més ample que, com

explicarem més endavant, considerem que devia constituir el vestíbul o punt d'entrada a l'edifici.

És molt possible que aquestes reformes impliquessin, al contrari del que havíem vist al pati, la baixada de la cota de circulació del corredor i les habitacions, ja que no s'han trobat traces de les pavimentacions de la fase anterior.

Pel que fa a la zona d'habitacions, tots els àmbits preexistents es van amortitzar, es van desmantellar els murs mitgers i se'n van bastir de nous. Amb aquests canvis el que es va aconseguir va ser regularitzar i igualar les mides de les diferents cambres, per obtenir espais de dimensions similars. Aquest procés va comportar igualment l'amortització de l'hi-

pocaust, que es va reblir totalment de terres i restes d'enderroc.

La cambra (A5) situada immediatament a l'est de l'hipocaust va obtenir un caràcter destacat i de privilegi. Aquesta afirmació la podem fer a partir de l'estudi de les restes que s'han conservat de la seva decoració original. Els dos elements més destacables són l'empremta d'un paviment d'*opus sectile* (Fig. 15) i les restes de plaques de marbre a les parets.

Les peces que devien conformar la superfície de l'*opus sectile* no es van trobar en excavar aquest àmbit, només en quedaven les traces al morter que conformava la seva preparació i una gran part de les falques emprades per regularitzar el paviment. És molt possible que les

peces de marbre fossin espoliades un cop abandonada la vil·la o bé en el moment que aquest edifici va perdre la seva funció residencial (fet que veurem més endavant). Malgrat l'absència d'aquesta superfície, les empremtes que queden de l'*opus sectile* permeten restituir l'esquema que presentava la decoració. Es pot apreciar l'ús de peces tallades amb tres mòduls diferenciats: quadrats de 2 peus de costat; quadrats d'1 peu de costat i peces rectangulars d'1 per 2 peus. Aquests elements es distribueixen d'una manera molt concreta: als marges de l'habitació, a tocar dels murs nord, est i oest es combinen els quadrats de dos peus amb les peces rectangulars i els elements més petits; per contra, a l'espai central només trobem empremtes dels elements



Figura 15. Vista del àmbit 5, on es conservava l'empremta d'un paviment d'*opus sectile* i part de les falques utilitzades per disposar les peces de marbre

de dimensions menors. Aquesta disposició ens remet a un patró en forma de U característic dels *triclinia* (Sarabia, 2010). (Fig. 16)

Les interpretacions d'aquests àmbits i els patrons decoratius associats apunten que a l'espai perimetral es disposaven els *lectus*, sobre la part del paviment amb una decoració més senzilla (en el nostre cas podem dir que era menys elaborada perquè estava feta principalment amb els elements més grans) i que quedava parcialment oculta pels propis mobles. Per contra, al centre de l'estança, un espai que només era ocupat parcialment, es podia fer una decoració més elaborada, amb elements petits, ja que era totalment visible. Fins i tot en alguns dels paviments d'*opus sectile* conservats aquest espai central presenta un emblema.

D'altra banda, com a part d'aquest procés de reformes, evidenciem la construcció d'una sala nova (A38) al nord de la bateria d'habitacions preexistents, que ocupa part de l'espai del pati. Aquesta ubicació és indiscutiblement privilegiada, amb dos costats encarats al pati (molt probablement en tenia tres, encara que el tancament oriental devia ser fora del límit de l'excavació) i molt a prop de l'estany enjardinat, i ens fa pensar que es tractava d'una habitació destacada, possiblement de caràcter representatiu.

Podem trobar paral·lels d'habitacions amb una ubicació equiparable, situades o

emmarcades dins l'espai que corresponia a un pati a les cases 2a i 2b a Empúries. En aquests casos, aquestes estances han estat interpretades com l'*oecus* o sala de recepció del *domine*, i en el nostre cas creiem que és possible adjudicar-hi també aquesta mateixa funcionalitat. Pel que respecta a la seva construcció, podem assenyalar que trobem aquest espai pavimentat amb *opus signinum*; si bé aquest no és un element especialment sumptuós o destacable, especialment si el comparem amb l'*opus sectile* que acabem de descriure, hi ha la possibilitat que es tractés de la preparació o el suport d'un paviment més acurat.

Finalment, la més oriental de les habitacions d'aquesta bateria (A15) es pot identificar com una zona de pas o de distribució molt ben definida. Conservava als seus murs de tancament els passos de porta cap a l'espai eixamplat del corredor que havíem interpretat anteriorment com un vestíbul, cap al conjunt d'habitacions (s'obre cap a l'habitació de l'*opus sectile*) i cap a l'habitació situada al pati i identificada com a *oecus* (Fig. 17). Hem d'assenyalar que part de l'habitació, concretament l'espai comprès entre les portes que comuniquen el possible vestíbul i l'*oecus*, era pavimentada amb *opus signinum*, de manera que es delimitava així molt clarament un espai de circulació.



Figura 16. Interpretació dels diferents mòduls decoratius que conformarien el paviment d'*opus sectile* de l'àmbit 5



Figura 17. Vista des de l'oest del conjunt dels àmbits de la part nord de la vil·la. Els nivells de circulació visibles es corresponen als presents en la fase IV

Analitzant la disposició de part dels àmbits que hem descrit, podem veure que tres d'aquests espais, el vestíbul, la zona de distribució i l'*oecus*, s'alineaven amb l'estany del pati nord. Arran d'aquest fet, creiem possible establir la hipòtesi que aquests elements ens estaven indicant on es devia situar un hipotètic eix central longitudinal de la vil·la, a partir del qual es desplegaven les diferents construccions vers l'est i l'oest.

Pel que respecta a les tècniques constructives emprades a la vil·la en aquest moment, fem un únic apunt molt breu. La construcció de l'alçat dels murs es feia probablement, com a la fase anterior, amb terra sobre un fonament i unes primeres filades de pedra, i eren revestits posteriorment amb morter o enlluït de calç de color blanc. Pel que fa a les pavimentacions, podem veure com convivia en un entorn força reduït les més senzilles, de terra piconada o morter de calç, amb altres de més elaborades, com l'*opus signinum* o fins i tot alguna de caràcter sumptuari, com l'*opus sectile*.

Als nivells d'enderroc excavats en la bateria d'habitacions es van documentar grans panys d'*opus signinum*, situats clarament fora de la seva ubicació original i en molts casos tombats. Aquestes restes ens podrien estar indicant la presència d'un segon pis en aquesta part de l'edifici. Per contra, a l'enderroc aparegut a la resta d'espais, el corredor i el pati, els únics materials constructius presents es corresponien amb fragments de *tegulae*, documentats en gran quantitat, per la qual cosa hem de pensar que sobre aquests àmbits no hi havia un pis superior, sinó que s'hi disposava directament la teulada.

A banda d'aquest procés de reformes, l'espai ocupat per la part residencial de la vil·la es va ampliar notablement amb la construcció d'un nou edifici al sud del conjunt existent. S'ha d'assenyalar, però, que la distribució dels espais i àmbits d'aquest nou edifici va quedar molt desdibuixada per les construccions posteriors, que n'aprofitaven una part.

Tot i aquest aprofitament posterior, els elements constructius corresponents a cada una de les fases eren identificables gràcies a les diferents tècniques constructives utilitzades. Així, les restes de què disposàvem ens han permès plantejar una hipòtesi de com devia ser el nou edifici. Aquest devia estar format per dues habitacions centrals rectangulars i simètriques (A8 i A31). Als seus costats exteriors (est i oest) s'adossava a cada una d'aquestes una altra habitació (A13 i A23) de les quals no podem definir totalment la planta o les dimensions. Les dues habitacions centrals estaven separades per un corredor en direcció nord sud (A12), que connectava amb un altre passadís perimetral que delimita pel nord tot el conjunt (A10). L'exterior del mur que delimita aquest corredor conserva pintures murals que presentaven un sòcol decorat amb franges horitzontals en blanc, negre i vermell.

Aquests dos edificis, el situat al nord, d'origen altimperial i el situat al sud, de nova construcció, es vertebraven per mitjà d'un pati central (A18). Aquest pati era delimitat pel nord per un corredor o pas porticat obert cap al pati, del qual restaven les bases de set pilars o columnes i el paviment d'*opus signinum*. El paviment presentava una zona de gual vers el centre del pati, per desallotjar les aigües, i possiblement disposava d'una coberta de *tegulae*, si jutgem pels nivells d'enderroc que amortitzaven aquest espai, d'on es va recuperar una gran quantitat d'aquests elements. (Fig. 18)



Figura 18. Restes de la pavimentació d'*opus signinum* del corredor porticat localitzat al pati central de la vil·la. També es pot apreciar l'estrat d'enderroc format per gran quantitat de *tegulae*

Un fet destacable és que l'orientació d'aquest pòrtic és diferent a la de la resta de construccions de la vil·la. Per explicar aquest fet, plantejarem la hipòtesi següent: a partir de la base que suposen els estudis sobre la Via Augusta (Palet, Fiz, Orengo, 2009) podem veure que l'orientació d'aquest espai porticat era gairebé perpendicular al tram de la Via Augusta que discorria més proper a la vil·la (aproximadament 170 metres a l'est). Una ortogonalitat similar es pot veure en alguns camins dependents de la Via principal fossilitzats. Aquesta similitud i la proximitat a la via ens podria indicar que la construcció del pòrtic es correspon amb la fossilització o *monumentalització* d'un camí preexistent que devia connectar la vil·la i la Via Augusta en època altimperial. En aquest sentit assenyalarem que aquest corredor també es comunica amb el vestíbul de l'edifici nord, identificat com un possible accés al conjunt de

l'edifici, i se situa en un espai que en època altimperial és fora de l'àmbit domèstic de la vil·la i on no hi ha construccions. (Fig. 19)

Per l'est el pati era delimitat per un altre corredor (A26), en aquest cas tancat, que comunicava amb els dos ja vistos (el que rodeja les habitacions de l'edifici sud i el pòrtic ara descrit) formant un traçat en forma de U. Com en el cas del mur de tancament sud, la part exterior del mur que limita el corredor presentava restes de pintura mural policroma: sòcol en vermell i negre, i cassetons amb dibuixos geomètrics i marbrejats. També presentava elements de desguàs: un tram del paviment era acanalat i un embornal el comunicava amb el pati.

Aquests elements decoratius, que devien ser visibles des del pati, ens fan pensar que aquest espai, com l'àmbit obert localitzat a la zona nord, era destinat al lleure. (Fig. 20)



Figura 20. Detall de les restes de pintura mural conservades als murs que delimitaven el pati central

Fase IV. Època baiximperial (II)

Com hem dit al començament, resta pendent en el moment de la redacció d'aquest article de definir amb exactitud els marcs cronològics de cada una de les etapes constructives i de reforma que documentem a la vil·la. Poder precisar aquests processos serà especialment interessant en el cas d'aquesta fase i l'anterior, ja que sembla a priori que ambdues eren molt properes en el temps.

Així, doncs, trobem que entorn al segle IV la vil·la va ser objecte d'un nou procés de reformes, destinades a accentuar el caràcter sumptuós i representatiu de la zona residencial. (Fig. 21) El moment en què es fan aquests canvis en la vil·la es correspon amb una època de floriment i puixança de Barcino i les seves elits. És un fenomen que fins ara estava molt ben constatat a l'interior de la ciutat, com ens mostren els resultats de les excavacions de les *domus* dels carrers de Sant Honorat, Avinyò i Bisbe Caçador (Beltran, 2009). El fet de documentar això fora muralles posa de manifest el vincle que hi devia haver entre el nucli urbà i el seu entorn proper. Aquesta bonança econòmica queda reflectida en les paraules del bisbe Pacià, qui a finals del segle IV, deixa escrit a *Paraenesis ad Paenitentiam*, respecte de les classes benestants, que «viuen en palaus de marbre, van ajupits de tant or com porten al damunt,

arrosseguen cues de seda, van maquillats amb carmí i a més no falten els jardins i llocs de repòs al costat del mar, vins exquisits, banquets esplèndids i un descans per a la vellesa» (Beltran, 2009).

Descriurem a continuació quins van ser els canvis que es van fer a la vil·la i que ens mostren aquest ennobliment del conjunt.

A l'edifici nord, on ja teníem almenys dues estances de caràcter representatiu (un triclini i l'*oecus*) no es documenta cap reforma que alteri aquests espais, per la qual cosa podem pensar que devien continuar funcionant amb la configuració i funcionalitat ja vistes. L'únic canvi que podem apreciar es va produir al pati nord. En aquest espai es va poder documentar una fonamentació que formava un angle en paral·lel al mur de tancament perimetral i a l'estany central. Tot i que no disposem de la totalitat del seu recorregut (novament es perd cap al nord) la seva disposició ens remet als models d'un peristil, que es devia construir entorn de l'estany i resseguint el perímetre del pati.

El canvi més notable es produeix a l'edifici sud. En aquesta zona les habitacions centrals que hi havia es van obliterar parcialment, per construir un conjunt balneari. La part que es va conservar d'aquestes habitacions es va aprofitar i integrar dins el conjunt balneari amb una funció diferent a l'original.

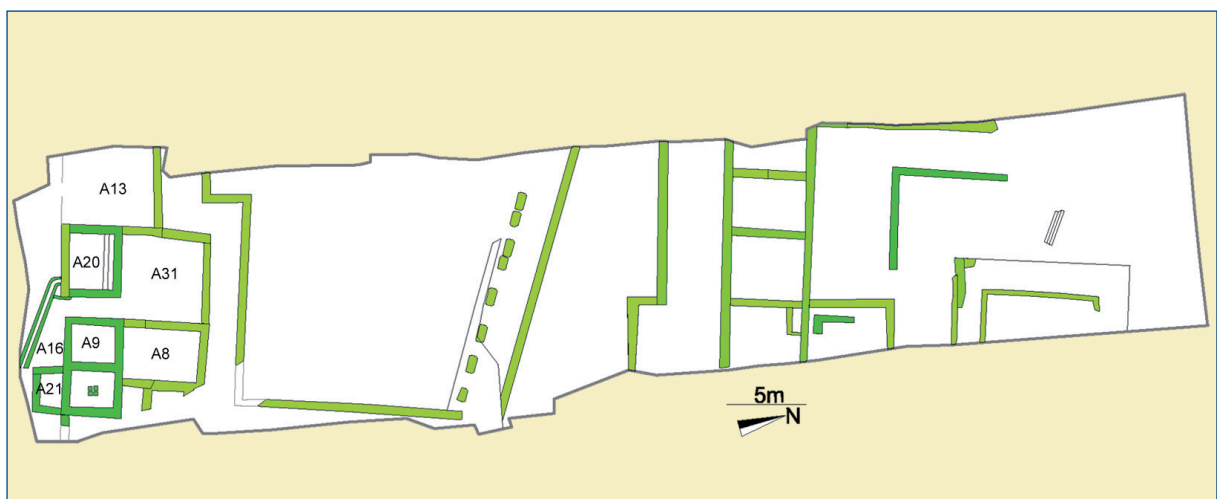


Figura 21. Planta de les estructures corresponent a la fase IV

La construcció d'aquesta zona de banys privada segueix una de les principals recomanacions que donen els autors clàssics respecte d'aquest tipus d'instal·lacions. Així veiem com es va situar a la part més meridional de la vil·la, per tal d'aprofitar la major insolació a fi d'obtenir uns espais més càlids.

Les restes que han perdurat van permetre identificar tots els àmbits propis d'aquestes instal·lacions i definir com era el recorregut que s'hi duia a terme (Fig. 22). L'accés al conjunt es devia continuar fent pel mateix corredor central que s'hereta de la fase anterior. Aquest passadís s'obria al nou *frigidarium*, una sala que aprofitava part de les estructures de l'antic àmbit A31. Aquesta sala freda estava dotada d'una piscina de 2,78 per 3,47 metres, condicionada amb un revestiment d'*opus signinum* de factura molt acurada, a la qual s'accedia per dos esglaons que podien ser aprofitats igualment com a bancs (A20).

El mateix corredor d'accés donava pas al *tepidarium* (antic A8), una sala d'aclimatació cap a la zona calenta. En aquest tipus de sales no es documenta habitualment la presen-

cia de piscines, sinó que l'equipament per al bany queda limitat a una banyera o *labrum*. En aquest cas no es va trobar cap resta de cap instal·lació que es pogués utilitzar pròpiament com a banyera o piscina, però sí que es va poder documentar per sota de la cota de circulació de l'estança el suport per a una canalització. Molt probablement aquest suport estava destinat a encabir un tub de plom, ja espoliat d'antic, que podria haver donat servei a un *labrum*.

Pel que fa al *caldarium* (A9) aquest es localitzava immediatament al sud del *tepidarium*, des d'on s'hi devia accedir. Es tractava d'una estança de planta quadrada de 6,5 metres quadrats, a la qual s'annexava una piscina d'aigua calenta. D'aquesta piscina, que presentava unes dimensions de 2,70 per 2,20 metres, es va poder localitzar la pavimentació del seu hipocaust; era construïda amb *opus signinum*, sobre el qual es van localitzar els arrencaments de quatre de les piles de la suspensura, construïdes amb maons.

Per la distribució de les estances que hem vist podem establir que aquest conjunt balne-

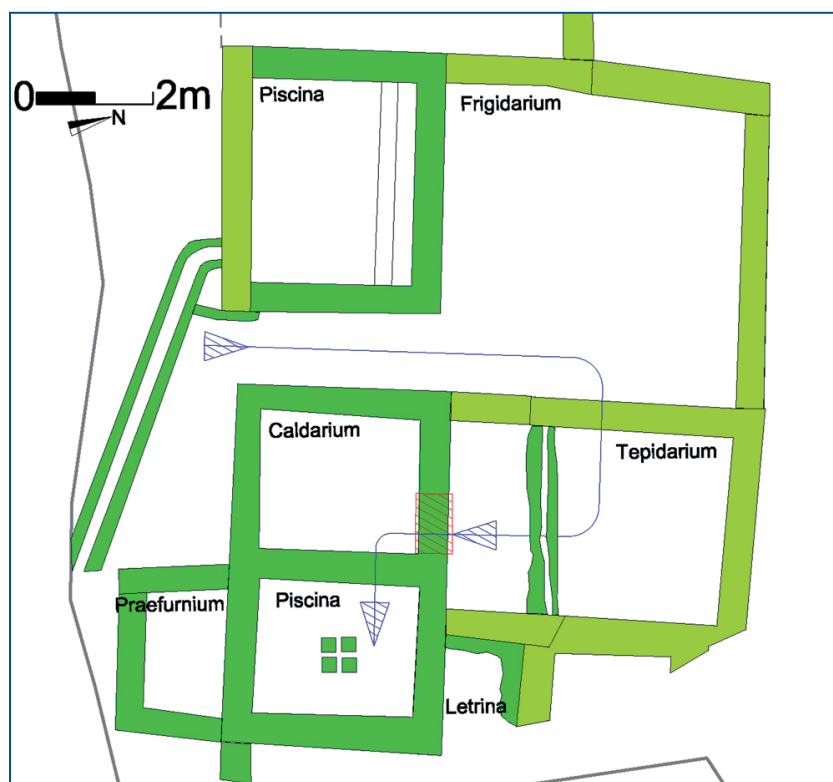


Figura 22. Planta de detall dels àmbits que conformaven el conjunt balnear, amb una proposta del recorregut que s'hi podia realitzar

ari devia funcionar amb un recorregut lineal retrògrad, amb un únic punt d'accés i sortida al complex.

Aquest conjunt queda complementat amb les estances de servei necessàries per al funcionament dels banys. Així, al costat sud del *caldarium* es va localitzar el *praefurnium* (A21). Es tractava d'un recinte de dimensions reduïdes, amb un paviment d'*opus signinum* groller, situat a la mateixa cota que el paviment inferior de l'hipocaust. Malgrat que no es conserva en alçat el mur que comunicava aquesta estança amb l'hipocaust i que, per tant, no es troba el punt per on es comunicaven les dues estances, el fet que la pavimentació de *signinum* d'aquesta estança recolzés sobre la fonamentació de l'hipocaust sembla que permet corroborar la identificació d'aquest espai.

L'àmbit situat a l'oest del *praefurnium* (A6), on es van excavar nivells amb cendres i carbons, podria correspondre a la sala auxiliar de servei dels banys, el *propnigea* (Fig. 23), desti-

nat a l'emmagatzematge del combustible per al forn i tasques relacionades.

L'excavació d'aquest conjunt va permetre, a més, documentar el sistema d'evacuació d'aigües de les dues piscines. D'una banda, es va localitzar la claveguera per on es buidava la piscina del *frigidarium*; aquesta, una estructura de pedra i maons, recollia les aigües des d'un embornal situat al fons del mur de tancament sud de la piscina. Al mateix temps recollia les aigües d'un sobreexidor situat al coronament d'un dels murs laterals. Aquesta canalització seguia el pendent natural del terreny, vers el sud-est.

Pel que respecta al sistema de desguàs de la piscina calenta, aquest només conservava una part de la seva estructura. Es tractava d'una canalització construïda amb pedra i arrebosada amb *opus signinum*, que passava formant un angle recte per sota la cota de circulació d'una petita habitació annexa al *caldarium*, i que s'ha interpretat com una latrina. A banda



Figura 23. Vista del conjunt dels àmbits que conformaven el conjunt balnear

d'aquests dos elements, recordem la presència del suport per a una canalització que donava servei al *labrum* del *tepidarium*.

Per contra, hem de dir que no es va poder documentar cap element relacionat amb el sistema d'aportació d'aigües als banys. Hem de suposar que aquest sistema es devia disposar a una cota superior, per sobre de la cota de les estructures conservades al jaciment.

En aquesta mateixa fase de reformes, una de les sales de l'edifici sud (A13), que no es va veure alterada per la construcció dels banys, es pavimenta amb un mosaic d'*opus tessellatum*. L'*opus tessellatum*, tot i que es conservava només de manera parcial, a causa de les afeccions causades pels treballs agrícoles fets amb posterioritat a l'enderrocament de la vil·la, devia ocupar originàriament tota la superfície de l'estança, de la qual es va poder excavar una superfície de 30 metres quadrats.

Aquest *opus tessellatum* es disposava sobre un paviment d'*opus signinum*, estructura que

podria ser una pavimentació prèvia o bé part de la preparació per construir el mosaic. La possibilitat que es tractés d'una pavimentació prèvia ens la dóna el fet que en un petit tram, l'únic conservat, del mur de tancament de l'estança, es conservava un doble arrebossat de morter. Aquest element és el que ens fa plantejar la hipòtesi que hi va haver dos moments d'ús d'aquest espai, un en el qual va funcionar amb la pavimentació d'*opus signinum* i un de posterior en què es va dotar del paviment d'*opus tessellatum*. Pel que fa a la funcionalitat d'aquesta estança, de moment no es pot determinar. Únicament podem dir que sembla clar que quedava fora del recorregut dels banys i que possiblement era un altre espai de representació, equiparable als localitzats a la zona nord de la vil·la. (Fig. 24)

Pel que fa a la decoració que ens mostra l'*opus tessellatum*, aquesta es basa en motius geomètrics, en què es combinen al tapís central sèries de roleus i rombes, rodejats de diferents



Figura 24. Vista de l'àmbit 13, on es va localitzar la pavimentació d'*opus tessellatum*

sanefes decorades amb trenes i escacats. S'ha de destacar igualment la variada policromia que presenta aquest paviment, aconseguida amb l'ús de diferents tipus de materials per a les tesselles, no tan sols petris sinó també ceràmics.

Com a apunt final, hem d'assenyalar que aquest paviment de mosaic presentava continuïtat vers l'est, sota el talús que limitava la intervenció, on sembla que es desenvolupava un altre tapís, amb motius diferents dels que es veuen en aquesta part. (Fig. 25)



Figura 25. *Detalls dels motius geomètrics del mosaic de l'àmbit 13*

Fase V. Transformacions d'època tardana

En un moment tardà la vil·la va ser objecte de transformacions per augmentar o reubicar les zones destinades a activitats productives, que van passar a ocupar part dels espais estrictament domèstics. Tot i que en aquest jaciment la cronologia d'aquesta transformació no es pot precisar encara, els nombrosos paral·lels d'aquest fenomen que hi ha a vil·les de tota la Tarraconense ens permeten situar-la de forma preliminar entre els segles V i VI. Aquestes remodelacions van afectar en el nostre cas espe-

cialment les zones obertes de la vil·la (el pati nord i el pati central) que es van ocupar amb estructures de producció i emmagatzematge.

Així, al pati nord trobem dues petites sitges o encaixos de dolis excavats als nivells de circulació d'aquest àmbit. Igualment es va localitzar part del fons d'un dipòsit de planta quadrada o rectangular, construït amb *opus signinum*, amb mitja canya als angles, adossat als murs de tancament del pati i de la sala de representació interpretada com a *oecus*. (Fig. 26) El fet de trobar el fons del dipòsit a una cota molt propera a la dels nivells de circu-



Figura 26. Restes del dipòsit construït a l'espai del pati nord de la vil·la

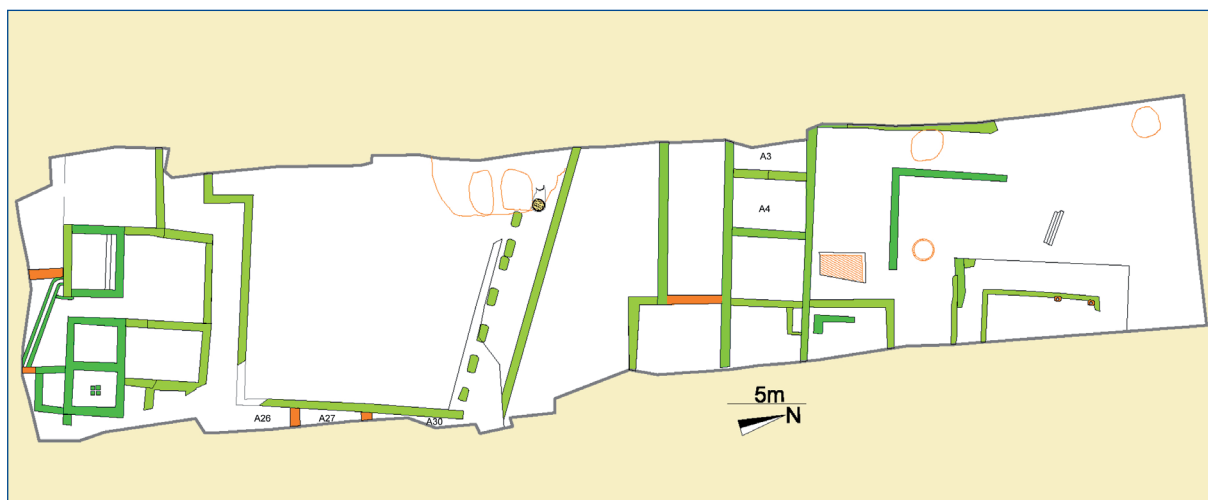


Figura 26 a. Planta de les estructures corresponent a la fase V

lació de l'última fase d'ocupació ens fa plantejar dues hipòtesis contraposades respecte a la seva construcció: la primera hipòtesi és que la cota de circulació en aquest moment ja s'havia elevat considerablement respecte a la fase anterior i, per tant, el dipòsit es va excavar en un moment en què a la vil·la ja s'havien format nivells d'abandonament i fins i tot d'enderroc. La segona ens fa pensar que el dipòsit era una estructura de poca fondària (de la qual s'hauran de buscar paral·lels) i que quan es va construir encara eren en ús les pavimentacions d'aquesta zona.

Un altre element que hem de relacionar amb aquesta ocupació de tipus industrial dels espais domèstics és la instal·lació d'un doli amb l'inici d'una canalització d'*imbrices* annexa a la zona del peristil del pati nord.

Igualment, l'espai central enjardinat de l'estany del pati nord canvia totalment la seva funció ornamental: la presència de dues pol·legueres afegides sobre uns dels seus murs ens estaria indicant que es va convertir en un recinte tancat, i que es va abandonar la seva funció original. En aquest mateix moment es devia amortitzar el mateix estany, reblint-lo de terra. Aquesta modificació s'ha de relacionar amb el tancament de l'espai central, ja que era necessària per tal d'accedir a la nova sala. Amb posterioritat en aquest mateix rebliment es va excavar una petita sitja o encaix per a un contenidor.

D'altra banda, al pati central es va bastir un petit forn dins una zona de treball excavada al subsòl, que va amortitzar part del pas porticat que delimitava aquesta zona. El forn, de 90 cm de diàmetre conservava bona part de la cambra de cocció i tota la cambra de combustió. Tant aquestes cambres com la graella eren construïdes únicament amb argila. La graella presentava un conjunt de perforacions circulars disposades de forma no ordenada, i estava suportada amb dos petits arcs d'elements ceràmics reaprofitats i reforçats amb maons entre si. (Fig. 27)

Pel que hem pogut veure, els espais d'hàbitat tancats es respecten sense que es disposin elements productius al seu interior, i únicament se n'altera la distribució, però no la funci-



Figura 27. Vista del forn situat al pati central de la vil·la

onalitat. Trobem que se separen zones o àmbits que estaven connectats, amb tapiats de terra (el pas entre A3 A4) o bé que es divideixen antigues zones de pas: el corredor est entre els edificis nord i sud es divideix amb dos envans de pedra en tres espais (A 26, 27 i 30), mentre que el corredor de l'edifici nord se separa del vestíbul amb un mur, que crea un nou àmbit més reduït. Aquests canvis ens podrien estar indicant que en aquest moment es concentren a la vil·la més ocupants que requereixen més habitacions, potser mà d'obra necessària per al major volum de treball que es dedueix de les noves instal·lacions industrials. O bé que es fa una redistribució dels espais d'habitació existents, en ocupar-se alguns espais amb zones de treball (encara no localitzades). Aquest canvi en la funcionalitat dels espais es posa de manifest també amb la presència de traces de foc sobre diferents paviments, fins i tot sobre l'*opus tessellatum*.

Fase VI. Ocupació de les restes de la vil·la

Per últim es van poder documentar diversos elements que ens indicarien una ocupació molt residual i tardana de les restes de la vil·la, en un moment en què aquesta ja era, almenys en part, enderrocada. Així es va trobar una llar de foc construïda amb fragments de *tegulae* sobre els nivells d'enderroc d'una de les habitacions de l'edifici nord (Fig. 28) i ceràmica vidrada en un dels envans de la zona sud que recolza en la piscina del *frigidarium*. Atès que aquests elements es construeixen quan part de les edificacions de la vil·la ja han caigut (la llar de foc està sobre les restes dels paviments caiguts del segon pis) ja no hauríem de parlar d'una ocupació de la vil·la, sinó d'un aprofitament molt residual de les seves restes.

L'ús continuat posterior dels terrenys on se situava la vil·la com a camps de cultiu va provocar que els materials que es van poder recuperar als nivells d'amortització disposats sobre les estructures romanes fossin majoritàriament

d'època moderna i fins i tot contemporània, per la qual cosa la informació que es va poder obtenir respecte a l'evolució del jaciment en època medieval va quedar molt limitada.

Conclusions

La intervenció ha posat de manifest una ocupació duradora i continuada en aquest punt de la ciutat, que es va estendre com a mínim des del segle II aC fins al segle IV dC i que fins ara desconexíem.

Les restes ens mostren com en època ibèrica i republicana es desenvolupaven en aquesta àrea activitats vinculades als treballs agrícoles, evidenciades per estructures de transformació i emmagatzematge. Amb la fundació de Barcino a finals del segle I aC aquests terrenys es van incorporar a l'*ager* de la colònia, i se'n va afavorir l'explotació amb la construcció d'una vil·la. D'aquesta vil·la se n'ha localitzat una part dels seus espais domèstics.



Figura 28. Estructura de combustió localitzada sobre els estrats d'enderroc que amortitzaven una de les habitacions de la vil·la

L'evolució d'aquest complex entre els segles I i IV ens mostra com es va anar dotant de comoditats i d'elements de luxe notables, reforçant la seva funcionalitat de caràcter residencial. D'aquests elements s'han de destacar les pintures murals, els paviments d'*opus sectile* i d'*opus tessellatum*, un estany i un conjunt termal privat.

Aquesta evolució conclou en època tardana amb l'ocupació de part dels espais domèstics amb estructures de producció i emmagatzematge, i fins i tot amb un aprofitament més tardà de les restes enderrocades de la vil·la.

El jaciment de la vil·la del Pont del Treball constitueix un bon exemple del sistema d'explotació del territori i d'un dels models d'hàbitat que podríem trobar fora de les muralles de la ciutat. La seva longevitat ens permet veure com evoluciona aquest model d'ocupació, des del moment de la seva implantació fins al seu abandonament, durant un període de temps molt dilatat.

També és destacable per la seva ubicació, ja que es localitza en una zona de la ciutat on, si bé hi havia notícies històriques de troballes esporàdiques relacionades amb edificacions d'aquest tipus i d'aquesta cronologia, fins fa uns anys no s'havia localitzat cap evidència material d'ocupació romana. La descoberta de la vil·la s'uneix a les dades proporcionades per altres excavacions recents a les seves proximitats (Estació de Sant Andreu i Estació de la Sagrera) per enriquir el coneixement de la història de la Barcelona romana i el seu entorn. Les residències dels dos entorns mostren una evolució similar: els que les habitaven eren del mateix grup social o, fins i tot, les mateixes persones.

El fet que la vil·la presenti un procés evolutiu tan dilatat en el temps i amb unes característiques similars a les que coneixem per altres jaciments de Barcino, tant intramurs com extramurs, permetrà comparar la dinàmica evolutiva de l'hàbitat dins i fora la ciutat i establir les diferències i les similituds entre els processos en aquests dos entorns. Per extensió, aquesta comparativa també es podrà efectuar amb altres jaciments de la Tarraconense i de tota la península.

Així, la seva etapa inicial, juntament amb la informació que ens proporcionen altres jaciments, ens permetrà veure com s'organitzava l'explotació del territori de la ciutat, amb la implantació, de manera coetània a la fundació del nucli urbà, de centres de producció i administració agrícoles periurbans.

D'altra banda, la seva ocupació tardana, caracteritzada per ampliacions i reformes sumptuàries, es pot interpretar com un reflex de la vitalitat de la ciutat al segle IV, i ens indica la residència de potentats fora del nucli urbà. Aquest fet estableix un vincle entre els dos contextos i qualifica les vil·les periurbanes com una extensió de la ciutat.

Finalment, com ja hem dit, el jaciment de la vil·la del Pont del Treball enriqueix la visió que tenim actualment de l'entorn de la ciutat i es pot vincular en el futur a l'estudi d'altres aspectes, com l'administració del territori, les vies de comunicació i l'aprofitament dels recursos.

Bibliografia

- ADAM, J. P. (1996). *La construcción romana, materiales y técnicas*. Lión.
- BARRAGÁN, M^a.C.; CARRASCO, I. (2011). "El peristilo de la calle cava y su inserción en la trama urbana de la Colonia Augusta Firma Astigi (Écija, Sevilla)". *ROMVLA* núm. 10 (2011), p. 219-252.
- BELTRAN, J. (2010). "La cristianización del *suburbium* de Barcino". Córdoba, p. 363-396. (Monografías de Arqueología Cordobesa, 18)
- BELTRAN, J. (2009). "La Barcelona tardoantiga: urbanisme, societat i comerç als segles V-VII". A: *XI Congrés d'Història de Barcelona*. Barcelona.
- CARBONELL, C. (2010). "LAV Mallorca/Torre del Fang". *Anuari d'Arqueologia i Patrimoni de Barcelona 2009*. Barcelona, p. 70-73.
- CORTÉS, A. (2009). *L'arquitectura domèstica de les ciutats romanes de Catalunya. Època tardorepublicana i altimperial*. Tarragona.

- DURAN, R.M.; RODRÍGUEZ, F.G. (2004). “Veinticinco años de arqueología urbana en Mérida”. *Cuadernos de prehistoria y arqueología UAM*, núm. 30, p. 153-166.
- FERNÁNDEZ, C.; GIL, F.; OREJAS, A. (2004). “La villa romana de Veranes. El complejo rural tardorromano y propuesta de estudio del territorio”. *AEspA*, núm. 77 (2004), p. 197-219.
- GINER, D. (2007). “Memoria de la intervenció preventiva al carrer Coronel Monasterio 6-16. Març-agost de 2004”.
- LUCAS, M. R.; VIÑAS, V. (1977). “La villa romana de Aguilafuente (Segovia)”. A: *Symposium Internacional Segovia y la Arqueología Romana*. Universidad de Barcelona, 1977, p. 239-255
- PALET, J.M.; FIZ, J. I.; ORENGO, H. (2009). “Centuriació i estructuració de l’ager de la colònia Barcino: anàlisi arqueomorfològica i modelació del paisatge”. *Quarhis* [Barcelona], época II, núm. 5, p. 106-123.
- PALET, J.M.; RIERA, S. (2005). “Aportaciones de la Palinología a la historia del paisaje mediterráneo: estudio de los sistemas de terrazas en las Sierras Litorales Catalanas desde la perspectiva de la Arqueología Ambiental y del Paisaje”. A: RIERA, S.; JULIÀ, R. (ed.) *Una aproximació transdisciplinària a 8.000 anys d’Història dels usos del sòl*. Barcelona: Universitat de Barcelona, p. 55-74. (Monografies del SERP; 5)
- PÉREZ, F.; CORTÉS, J.; ABASOLO, J.A. (1999). “La villa romana de “La Olmeda” y su museo monográfico”. *Museo*, núm. 4 (1999), p. 91-102.
- ROYO, J. I. (2003) *La Malena (Azuara, Zaragoza). Precedentes y evolución de una villa tardorromana en el valle medio del Ebro*. Zaragoza: Ayuntamiento de Azuara.
- SARABIA, J. (2010). *El poblamiento rural romano en la provincia de Albacete: la villa de Balazote. Un ejemplo de la vida en la campiña*. Alicante: Universidad de Alicante.